

# Vysočina

**Která obec je známá množstvím alejí podél silnic i polních cest, stejně jako betlémy?**

- a) Telč
- b) Růžená
- c) Třešť

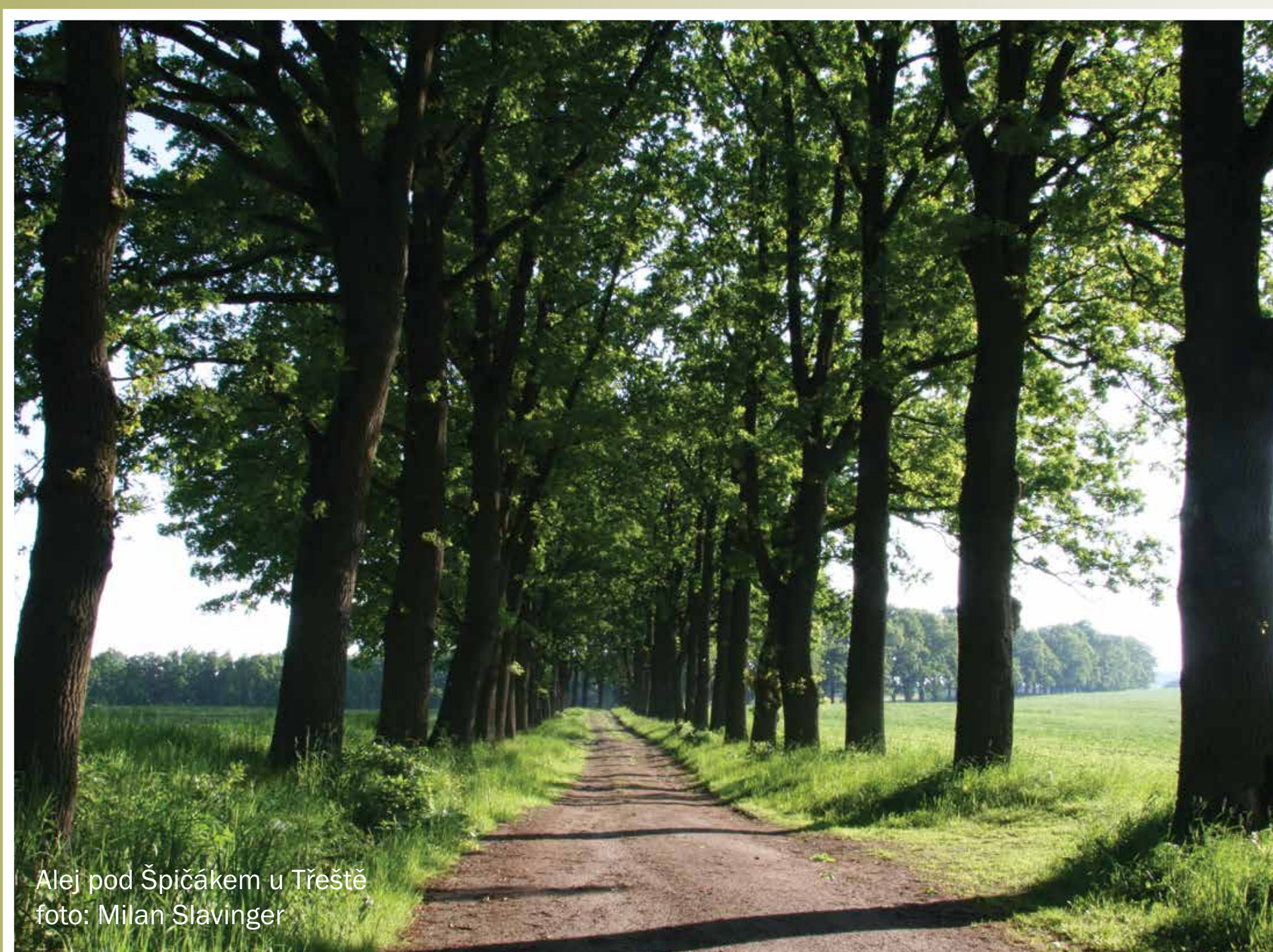
**Na našem území se nachází 193 památných alejí, v nichž roste 15 600 stromů. Na Vysočině roste památných alejí 35 - větší počet má už jen Středočeský kraj, a to 38.**

**Vysočina je se svou zachovalou přírodou Českomoravské vrchoviny skutečným „krajem alejí“ – významných stromořadí zde najdeme hned 70. Nejvíce jich mají okresy Třebíč a Jihlava (po 12). Krajská správa údržby silnic se stará o 7 tisíc kilometrů komunikací lemovaných alejemi. Nejstarším stromem na Vysočině a zároveň i v celé republice je tis v obci Vilémovice, starý asi dva tisíce let.**

## Zelená krása Třeštska

Aleje podél silnic a polních cest patří k Třešti stejně jako známé betlémy. S opravou cest a sázením alejí začal baron Leopold Wenzel von Sternbach, jehož rod vlastnil třeštské panství od roku 1844. U zámku založil park.

V lese pod Špičákem stojí v místě, kde se schází pět cest, kamenný obelisk. Z Třeště sem přichází cesta lemovaná alejí 179 dubů starých 180 let. Počátkem minulého století se alejí z Třeště pořádaly výlety s hudbou.

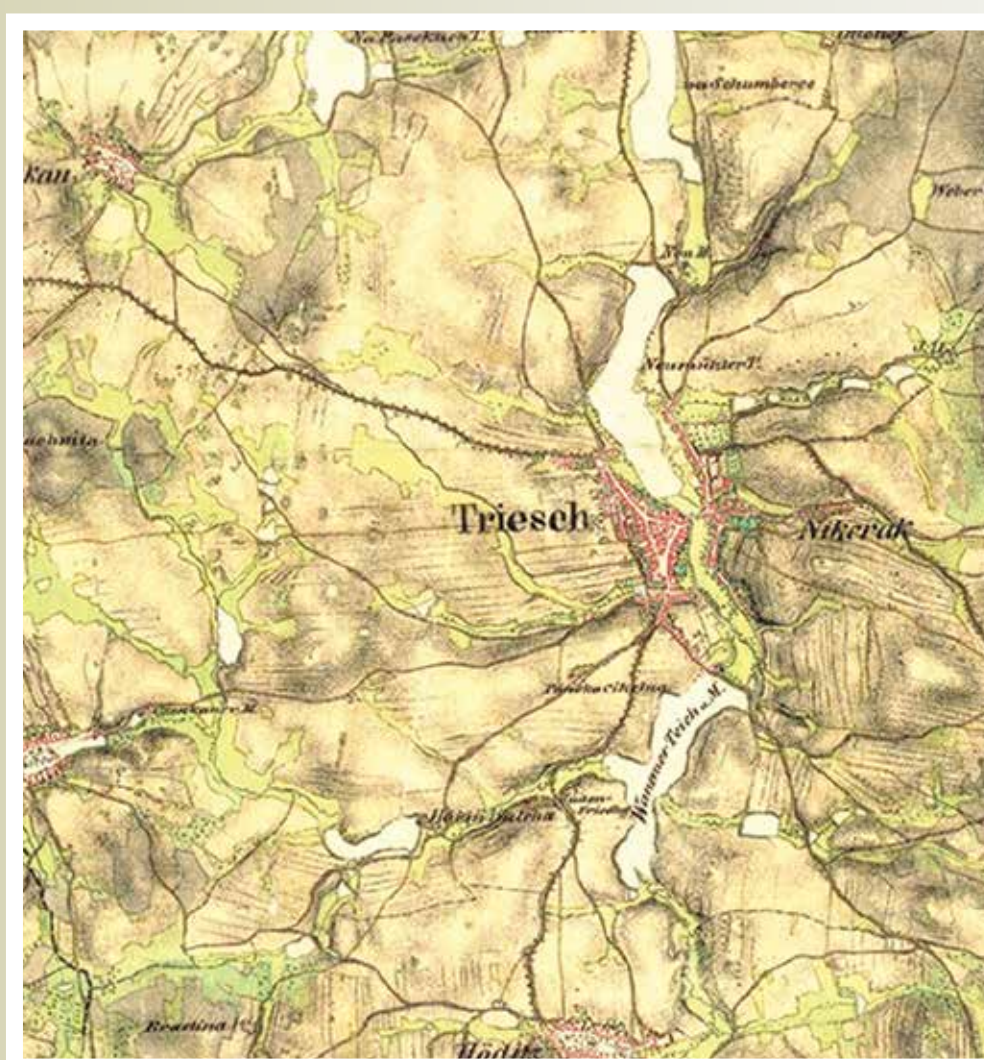


Alejí pod Špičákem u Třeště  
foto: Milan Slavinger

Pětikilometrová lipová alej vede z Třeště do Čenkova a Růžené. V roce 2007 měla být celá vykácena při opravě vozovky. Poté, co k zemi padlo několik zdravých stromů, zakázala další kácení Česká inspekce životního prostředí.



Lipová alej z Třeště do Čenkova  
foto: Jana Vitnerová / Arnika



Na vojenské mapě z roku 1836 jsou dobře patrné aleje doprovázející cesty z města Třeště do všech směrů.

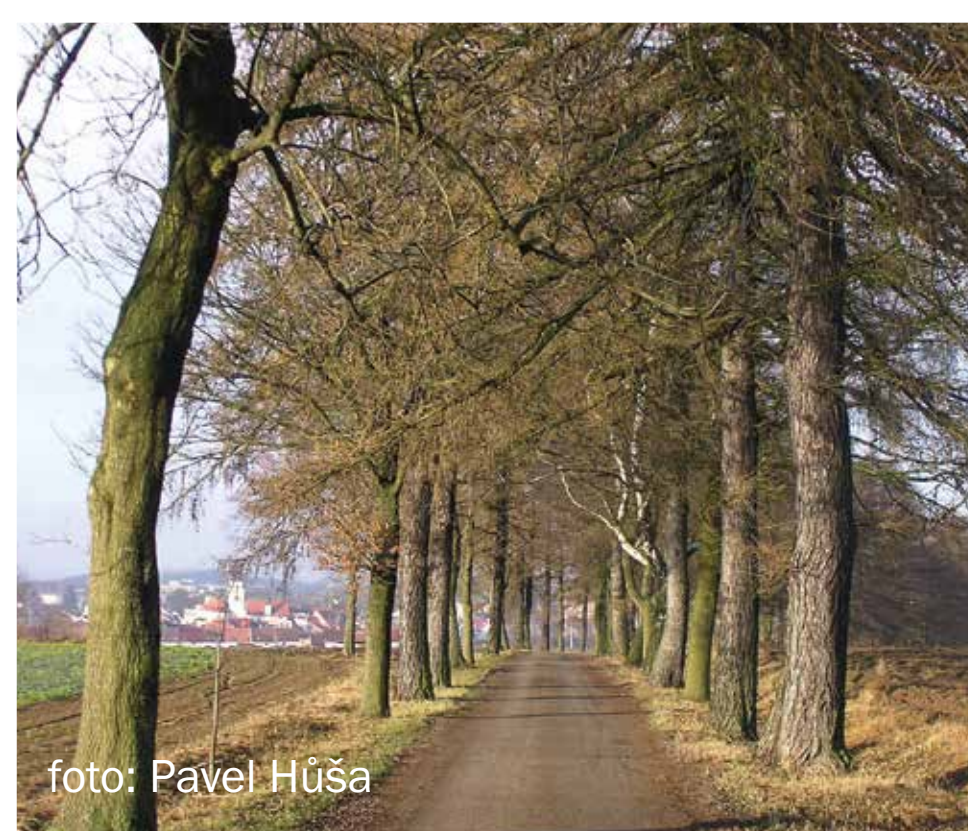


foto: Pavel Hůša

## Kalištská alej

Alej vysázená v roce 1908 dosahuje délky 2 430 metrů a je tak nejdelší modřínovou alejí v České republice. Roste v ní 292 stromů. Městský úřad Počátky ji v roce 1997 prohlásil za významný krajinný prvek

chráněný zákonem. V roce 2008 tudy prošel orkán Emma a pokácel 34 modřínů, které nechaly Počátky vzápětí dosázet.



foto: Dana Čírtková

## Lipová alej v Nové Říši

Nová Říše je známa hlavně premonstrátským klášterem s kostelem sv. Petra a Pavla a také tím, že v obci žil básník Otokar Březina. Ke zdejším dominantám však neodmyslitelně patří památná lipová alej, lemuující silnici ke hřbitovu. Stodvacetileté lípy místy dosahují výšky až 32 metrů a obvodu kmene téměř čtyři metry.



foto: Martin Skalský / Arnika

## Lipky u Telče

Počet lip v úctyhodně dlouhé alejí dosahuje čtyř set, čímž se řadí mezi aleje s největším počtem stromů u nás. Začíná u zámecké zahrady a vede k přírodní rezervaci Luh u Telče. Stáří stromů je různé, některé dorůstají výšky až 25 metrů a obvod kmene přesahuje 3 metry. Zajímavostí jsou čtyři duby, které zde vyrostly samovolně.



foto: OŽP MÚ Počátky

## Valchovská alej

Lipovou a kaštanovou alej u Počátek vysadili místní soukeníci u cesty k rybníku Valcha, kde dříve modřili sukno pro armádu. Také proto je alej součástí historicko-přírodovědné naučné stezky

nazvané „Cestou starých soukenických mistrů Počáteckých“. V alejí roste 170 stromů, nejstarší z nich dosahují věku 200 let.