

**Posouzení vlivů variant záměru stavby pozemní komunikace v trase
historické lipové aleje Radkov - Dubová na krajinný ráz
podle §12 zákona č. 114 Sb.**



Zpracovatel:

Jan Hendrych, RDI, ASLA

15. 2. 2016

Úvod

Práce má za úkol posoudit míru vlivu zásahu plánované stavby pozemní komunikace mezi obcemi Radkov a Dubová na ty hodnoty krajiny, které podléhají ochraně ve smyslu § 12 o ochraně rázu krajiny, podle platné díkce zákona č. 114. Sb. Zpracovatel se problematice péče, ochrany a obnov historických alejí v krajině věnuje dlouhodobě. V posledních letech řešil výzkumný grantový projekt Ministerstva kultury ČR NAKI Význačné aleje české krajiny na pracovišti Výzkumného ústavu Silva Taroucy pro krajinu a okrasné zahradnictví v.v.i. v Průhonicích. Odborně na tématech péče a ochrany kulturní krajiny spolupracuje s ČVUT v Praze, Zemědělskou univerzitou v Praze Suchdole, s Ministerstvem kultury a Ministerstvem životního prostředí. Je autorem knižní publikace Slavná stromořadí v proměnách kulturní krajiny (vydalo nakladatelství FOIBOS BOOKS Praha, 2015), spoluautorem stejnojmenné výstavy, která se konala r. 2015 na zámku v Průhonicích a r. 2016 v Kotěrově Trmalově vile v Praze Strašnicích a spoluautorem certifikované metodiky Mapování, evidence, dokumentace, péče a ochrany historických a jejich dřevin v Čechách (Certifikovaná metodika MKČR č. 71.; ke stažení na serveru: <http://www.kuks.estranky.cz>).

Posouzení vychází z ověřené metodiky hodnocení krajinného rázu: **METODICKÝ POSTUP - POSOUZENÍ Vlivu NAVRHOVANÉ STAVBY, ČINNOSTI NEBO ZMĚNY VYUŽITÍ ÚZEMÍ NA KRAJINNÝ RÁZ**, ve smyslu § 12 zákona č. 114/1992 Sb. o ochraně přírody a krajiny (metoda prostorové a charakterové diferenciacce území) autorského kolektivu I. Vorel, R. Bukáček, P. Matějka, M. Culek, P. Sklenička, vydané v květnu 2004 (<http://web.cvut.cz/fa/u519/KUKR/metodika.htm>).

Posouzení navrhovaného záměru sleduje kroky, které směřují ke konečnému shrnutí konečnému vyhodnocení síly vlivu na krajinný ráz:

- 1 Popis navrhované stavby nebo navrhovaného využití území
- 2 Vymezení dotčeného krajinného prostoru
- 3 Vymezení oblastí a míst krajinného rázu
- 4 Identifikace znaků a hodnot krajinného rázu a jejich klasifikace
- 5 Vyhodnocení míry vlivu záměru na krajinný ráz – posouzení zásahu
- 6 Celkové vyhodnocení vlivů a objektivizace výsledků

Definice používaných pojmů

Posouzení vlivu navrhovaného záměru na krajinný ráz pracuje především s pojmy uvedenými v § 12 zákona:

Činnost snižující estetickou a přírodní hodnotu krajinného rázu oblasti či místa je taková činnost, která natolik naruší specifické znaky a hodnoty oblasti či místa, že změní význam, obsah nebo projev jednotlivých charakteristik krajinného rázu.

Estetická hodnota krajiny je vyjádřením přírodních a kulturních hodnot, harmonického měřítka a vztahů v krajině. Předpokladem existence či vzniku estetické hodnoty jsou subjektivní vlastnosti pozorovatele, objektivní okolnosti pozorování a objektivní vlastnosti krajiny (skladba a formy prostorů, konfigurace prvků, struktura složek).

Harmonické měřítko krajiny vyjadřuje takové členění krajiny, které odpovídá harmonickému vztahu činností člověka a přírodního prostředí; z hlediska fyzických vlastností krajiny se jedná o soulad měřítka celku a měřítka jeho jednotlivých prvků.

Harmonické vztahy v krajině vyjadřují soulad činností člověka a přírodního prostředí (absence rušivých jevů), trvalou udržitelnost užívání krajiny, harmonický soulad jednotlivých prvků krajinné scény.

Historická charakteristika krajinného rázu je specifickou součástí kulturní charakteristiky a spočívá v souvislostech kulturních a přírodních charakteristik oblasti či místa; historická charakteristika je klíčová pro pochopení logiky vztahů mezi přírodními vlastnostmi krajiny, jejím využíváním vzhledem k jejich trvalé (dlouhodobé) udržitelnosti; může nést stopy významných historických událostí.

Charakteristika krajinného rázu je dána druhem a uspořádáním krajinných složek, prvků a jevů nebo jejich souborů, které se podílejí na vzniku rázu krajiny; jedná se o charakteristiky přírodní, kulturní a historické, které vnímáme jako soubor typických znaků.

Krajina je část zemského povrchu s charakteristickým reliéfem, tvořená souborem funkčně propojených ekosystémů a civilizačními prvky (§3 zákona).

Krajinný ráz je dán přírodní, kulturní a historickou charakteristikou určitého místa nebo oblasti (§12 zákona), resp. vnímatelnými znaky a hodnotami těchto charakteristik.

Kulturní charakteristika krajinného rázu je dána způsobem využívání přírodních zdrojů člověkem a stopami, které v krajině zanechal.

Kulturní dominanta krajiny je krajinný prvek či složka v krajině nebo to jsou dochované stopy kultivace krajiny, jejichž význam je nesporný z historického hlediska, architektury či jiného oboru lidské činnosti a které ve svém projevu převládajícím způsobem ovlivňují znaky charakteristik krajinného rázu.

Místo krajinného rázu je část krajiny relativně homogenní z hlediska přírodních, kulturních a historických charakteristik a výskytu estetických a přírodních hodnot, které odlišují místo krajinného rázu od jiných míst krajinného rázu. Je nejmenším hodnoceným prostorem; jedná se zpravidla o vizuálně vymezený krajinný prostor (konkávní nebo konvexní), který je pohledově spojitý z většiny pozorovacích stanovišť, nebo o území typické díky své výrazné charakterové odlišnosti.

Oblast krajinného rázu je krajinný celek s podobnou přírodní, kulturní a historickou charakteristikou odrážející se v souboru jejích typických znaků, který se výrazně liší od jiného celku ve všech charakteristikách či v některé z nich a který zahrnuje více míst krajinného rázu); je vymezena hranicí, kterou mohou být přírodní nebo umělé prvky nebo jiné rozhraní měnících se charakteristik.

Přírodní hodnota je dána kvalitativními parametry zastoupených ekosystémů ve vztahu k jejich trvalé udržitelnosti, reprezentativností aktuálních znaků ve vztahu ke stanovištním podmínkám, prostorovými parametry, harmonickým charakterem interakcí mezi ekosystémy, výraznými přírodními dominantami krajiny.

Přírodní charakteristika krajinného rázu zahrnuje vlastnosti krajiny určené jak trvalými přírodními podmínkami, kterými jsou především geologické, geomorfologické, klimatické a biogeografické poměry, tak aktuálním stavem ekosystémů.

Významný krajinný prvek podle ustanovení §3, odst. 1, písm. b) zákona.

Zvláště chráněné území podle ustanovení §3, odst. 1, písm. f) zákona.

Pozn.: Kromě těchto výše uvedených základních pojmů pracuje hodnocení s řadou termínů a pojmů z oborů architektury, urbanismu, krajinné architektury, krajinného urbanismu, krajinného plánování, územního plánování, krajinné ekologie a ekosystémových služeb krajiny, mj. pak především s termíny a pojmy, jako jsou například:

architektonická forma stavby, budovy (objektu)	půdorysná a hmotová skladba stavby nebo souboru staveb, ve které hrají role dimenze, objemy a proporce hmot
architektonický výraz stavby, budovy (objektu)	půdorysné, hmotové řešení, řešení detailů, materiálů, barevnosti a výtvarných prvků
budova	pojem budova je vyhrazen pro nadzemní stavbu prostorově soustředěnou a navenek převážně uzavřenou obvodovými stěnami a střešní konstrukcí (vyhl. 137/98 Sb.)
dominanta	převládající, vládnoucí prvek v <i>konfiguraci</i> hmotných prvků krajinné scény
dominantní rys	převládající jev nebo vlastnost vizuálně nebo vícesmyslově vnímané krajinné scény
dotčený krajinný prostor	část krajiny dotčená předpokládanými vlivy (zpravidla vizuálními, ale též např. akustickými apod.) hodnoceného záměru; zahrnuje jedno nebo více míst krajinného rázu
forma zástavby	(též <i>struktura zástavby</i>) je dána vzájemným uspořádáním prvků zástavby - staveb, souborů staveb, motorových a pěších komunikací, nezastavěných městských prostorů (uličních koridorů, náměstí, parkových ploch) a ploch pro další městské funkce (rekreace, výroba, technická infrastruktura)
hodnota krajinného rázu	znak krajinného rázu, který v procesu určitého hodnocení nabývá pozitivního významu (přírodní, estetická)
charakter zástavby	je dán spolupůsobením formy (struktury) zástavby a architektonického výrazu jednotlivých staveb, stavebních souborů a nezastavěných ploch (zejména parkových)
charakterová diferenciac krajiny	diferenciac krajiny na jednotky odlišné svým charakterem (morfologií terénu, vegetačním krytem, osídlením a hospodářským využitím krajiny)
identita krajiny	je vlastností, která vzniká spolupůsobením výrazného charakteru krajiny a čitelných stop kulturně historických proměn krajiny

individuální architektonický výraz stavby, budovy	<i>architektonický výraz</i> tkvící v použití takového půdorysného, hmotového řešení, řešení detailů, materiálů, barevnosti a výtvarných prvků, které stavbu výrazně odlišují od tradičních i soudobých staveb v dané lokalitě
kompaktní zástavba	souvislá zástavba, ve které stavby na sebe bezprostředně navazují ve formě řad, uzavřených nebo otevřených bloků, která tvoří uliční fronty nebo má výrazně ucelenou hranici vůči okolní krajině
konfigurace hmotných prvků	vzájemné uspořádání hmotných prvků krajiny, projevující se v krajinné scéně a v dílčích <i>krajinných sceneriích</i>
krajinná scéna	při pozorování z různých míst krajiny vnímáme tzv. krajinnou scénu; krajinnou scénu vnímáme staticky (např. jako pohled z významného bodu krajiny) nebo dynamicky (jako sled pohledů z různých míst trasy průchodu krajinou); krajinná scéna je nositelem estetických hodnot, tkvících v prostorovém uspořádání, v neopakovatelnosti a jedinečnosti panoramat, v harmonickém měřítku a v harmonických vztazích krajiny
krajinná scenerie	dílčí prostory a partie krajiny vytvářejí v <i>krajinné scéně</i> odlišné a specifické krajinné scenerie
krajinná složka	je relativně homogenním souhrnem prvků uvnitř krajiny, má jednotný projev a vyznačuje se stejnou funkcí; velikostí relevantní krajinnému měřítku (např. osídlení, dopravní systém, lesy aj.)
krajinný celek	část krajiny na úrovni <i>oblasti krajinného rázu</i> , která se od ostatních částí odlišuje specifickými znaky <i>charakteristik</i> krajinného rázu a která tvoří základní jednotku prostorové a charakterové diferenciacie krajiny
krajinný obraz	je obecným pojmem pro vizuálně vnímaný obraz prostorové skladby hmot a forem jednotlivých krajinných složek; uspořádání prostorových forem terénu, vegetačního krytu, vodstva, zástavby, jednotlivých staveb a technických staveb a prvků je podstatou vizuálně vnímaného obrazu krajiny
krajinný prostor	je vizuálně vnímanou jednotkou v prostorové diferenciaci krajiny. Je konkávní nebo konvexní, je pohledově spojitý z většiny pozorovacích

	<p>stanovišť a představuje území typické díky své výrazné charakterové odlišnosti; význam tohoto pojmu zaniká v případě, že je totožný s nejmenší jednotkou prostorové a charakterové diferenciací krajiny – <i>místem krajinného rázu</i>; v určitých případech však může krajinný prostor zahrnovat více než jedno místo KR</p>
krajinný prvek	<p>skladebná jednotka krajinné složky (např. sídlo, lesní enkláva, vodní plocha aj.); je buď přírodní, nebo umělý</p>
krajinný ráz	<p>přírodní, kulturní a historická charakteristika určitého místa či oblasti (zák. 114/92 Sb.)</p>
netradiční architektonický výraz stavby, budovy	<p>Architektonický výraz (půdorysné, hmotové řešení, řešení detailů, materiálů, barevnosti a výtvarných prvků), který nepoužívá historických či pro danou lokalitu tradičních prostředků</p>
prostorová konfigurace prvků krajinné scény	<p>hmotová skladba prvků krajiny, která vytváří vnitřní prostory a vnější siluety krajiny, uspořádání (konfigurace) hmot (terénu, zeleně, staveb atd.); může navozovat pocit fádnosti nebo dramatickosti pozorované scény, harmonie, kontrastu, dynamiky nebo statického výrazu, výraznosti nebo nevýraznosti, jedinečnosti nebo neurčitosti</p>
pohledový (též vizuální) horizont	<p>pohledové horizonty uzavírají vůči obloze nebo vzdálenější krajině (vůči pozadí) vnímanou krajinnou scénu a dílčí scenerie, pozorované z určitých stanovišť; při změně stanoviště se pohledové horizonty mění</p>
prostorové vztahy krajinné scény	<p>vztahy mezi jednotlivými hmotnými prvky krajinné scény, jejich vzájemné vzdálenosti, proporce šířkových a výškových dimenzí, význam důležitých bodů, linií a prostorů, vzájemné osové vazby, rysy symetrie, gradace atd.</p>
prostorová diferenciací krajiny	<p>diferenciací krajiny na jednotky, prostorově oddělené vnímatelnými hranicemi (změna struktury a charakteru krajiny, vizuální horizonty atd.)</p>
prostorový plán	<p>skladba hmotných prvků včetně dominant, akcentů a horizontů, vymežující prostor v určité vzdálenosti od místa pozorování</p>
přírodní rámeček	<p>ta část krajinné scény, která je tvořena přírodními a přírodě blízkými prvky (terén, voda, vegetační kryt)</p>

přírodní dominanta	krajinný prvek či složka v krajině, která svým významem a projevem ovlivňuje souhrn charakteristik daného místa či oblasti (výšková dominanta, dominanta sníženin, dominantní zastoupení apod.)
rozptýlená zástavba	samostatné stavby nebo soubory staveb rozložené s velkými vzájemnými odstupy v nezastavěných plochách, nevytvářejí dojem zastavěného území
rys krajinné scény	vizuálně vnímatelný jev nebo znak, který spoluvytváří ráz krajiny
rys krajinného rázu	jev nebo znak určité charakteristiky krajinného rázu, který spoluurčuje ráz krajiny
rys prostorové skladby	vizuálně vnímatelný jev nebo znak prostorového uspořádání (konfigurace) hmotných prvků krajinné scény
stavba	stavbami jsou veškerá stavební díla bez zřetele na jejich stavebně technické provedení, účel a dobu trvání; stavby mohou být trvalé nebo dočasné, u nichž se předem omezí doba jejich trvání (zák. č. 50/76 Sb.)
stavební (architektonický) soubor	soubor staveb, který tvoří hmotový a provozní celek
struktura krajinných složek	krajina (ve smyslu území) je tvořena přírodními a umělými složkami; struktura krajinných složek - jejich skladba - je podstatou typu krajiny; různý poměr zastoupení jednotlivých složek, stupeň přetvoření přírodních složek a dominantnost některých složek dává vzniknout krajině s převahou specifických funkcí a procesů
struktura zástavby	(též <i>forma zástavby</i>) je dána vzájemným uspořádáním prvků zástavby - staveb, souborů staveb, motorových a pěších komunikací, nezastavěných městských prostorů (uličních koridorů, náměstí, parkových ploch) a ploch pro další městské funkce (rekreace, výroba, technická infrastruktura)
tradiční architektonický výraz stavby, budovy	<i>architektonický výraz</i> , používající historických nebo pro danou lokalitu tradičních forem, provozních schémat, tradičního ztvárnění fasád, architektonických prvků, detailů, materiálového a barevného řešení

účinek dominantního rysu	hraje významnou roli pro rozlišitelnost a jedinečnost <i>krajinné scény</i>
vedlejší prostorový akcent	výrazný prvek v rámci <i>konfigurace</i> dalších prvků <i>krajinné scény</i> nebo <i>dílčí scenerie</i>
volná nebo rozvolněná zástavba	samostatné <i>stavby</i> , skupiny staveb nebo stavby v otevřených blocích, které nemusí tvořit souvislou uliční frontu (ÚRM)
zásah do znaků KR	pro ochranu KR jsou důležité rušivé zásahy, které degradují význam pozitivních znaků KR a snižují pozitivní hodnoty přírodní a estetické; jedná se o negativní zásahy , u kterých dále určujeme jejich míru; pozitivní zásah do některého ze znaků je vždy zásah v souladu s ochranou KR a není třeba dále určovat jeho míru
znak běžný	jev určité charakteristiky krajinného rázu, který není významný ani ojedinělý v rámci oblasti krajinného rázu, v rámci regionu nebo v rámci státu
znak doplňující	jev určité charakteristiky krajinného rázu, který v určité oblasti nebo místě krajinného rázu doplňuje charakter krajiny
znak jedinečný	jev určité charakteristiky krajinného rázu, který je ojedinělý v rámci oblasti krajinného rázu, v rámci regionu či v rámci státu
znak spoluurčující	jev určité charakteristiky krajinného rázu, který v oblasti nebo místě krajinného rázu významně spoluurčuje charakter krajiny
znak význačný	jev určité charakteristiky krajinného rázu, který je význačný v rámci oblasti krajinného rázu, v rámci regionu nebo v rámci státu
znak zásadní	jev určité charakteristiky krajinného rázu, který v určité oblasti nebo místě krajinného rázu rozhodujícím způsobem determinuje charakter krajiny

Postup hodnocení

1 Popis navrhované stavby nebo navrhovaného využití území

Název stavby : Silnice III/44337 Radkov Dubová

Místo stavby : Radkov, Dubová

Katastrální území : Radkov u Vítkova

Vlastníci, jiní oprávnění :

Vlastnické právo

Moravskoslezský kraj, 28. října 2771/117, Moravská Ostrava, 70200 Ostrava

Podíl

Hospodaření se svěřeným majetkem kraje

Správa silnic Moravskoslezského kraje, příspěvková organizace, Úprkova 795/1, Přívoz, 70200 Ostrava

Podíl

Silnice III/44337 je spojnicí mezi komunikacemi II/462 (Vítkov) a II/443 (Melč). Jedná se o dvoupruhovou komunikaci šířky 7,0m. V prostoru oboustranné aleje je komunikace zúžená na cca 3,5m s tím, míjení vozidel je řešeno výhybnami. Pohyb chodců mezi obcemi není řešen. Stávající trasa komunikace je vedena v rovinnatém mírně zvlněném terénu, těleso komunikace je po obou stranách ohraničeno zemědělskou půdou. Niveleta komunikace od obce Radkov, část Dubová, mírně stoupá (cca 2%) a v prostoru odbočky k hřišti niveleta komunikace mírně klesá směrem k obci Radkov (cca 3%). Komunikace je využívána osobní, nákladní a autobusovou dopravou.

Dle sčítání dopravy z r. 2010 je zřejmé, že doprava na komunikaci je s celkovou intenzitou dopravy 666 vozidel za den, z toho 111 vozidel těžkých, 535 osobních vozidel a 20 motocyklů. Vzhledem k významu předmětné lipové aleje, ke složitosti prostorového uspořádání a okolní zástavby (na začátku a na konci úpravy komunikace), byl proveden variantní návrh vedení trasy. Realizaci rekonstrukce a rozšíření silnice III/44337 dojde ke zlepšení plynulosti dopravy v lokalitě. Vzhledem k charakteru území je rozšíření komunikace možné jednostranně pouze s tím předpokladem, že dojde k vykácení pravé nebo levé strany stávající lipové aleje.

Dalším variantním řešením je opustit stávající koridor komunikace a trasu komunikace vést obchvatem s tím, že stávající trasu v aleji je možné využít jako cyklistickou stezku. Takové řešení je v souladu s platným územním plánem obce Radkov, tedy v souladu se zákony ČR. V tomto územním plánu obce je navrženo vybudování nové silnice odpovídajících parametrů mimo historickou alej. Alej je registrována jako významný krajinný prvek (VKP).

Podle vyjádření regionálního pracoviště AOPK je při jakémkoli kácení zejména nutno dbát na zajištění výjimky k zásahu do biotopu páchníka hnědého a zajištění ochrany a stabilizace krajnice silnice, doposud stabilizované kořeny stromů: „*Před kácením stromů v aleji je nutno zajistit výjimku k zásahu do biotopu silně ohroženého živočicha páchníka hnědého. Kmeny z vykácených stromů s pravděpodobným výskytem brouků je vhodné uložit na broukoviště. K doplnění vazeb, ořezu suchých větví ani k zastřešení dutin nemáme námitek. V případě vazeb se musí jednat o vazby pevné (statické), aby zajistily nejen větve, ale i stabilitu kmenů. Upozorňujeme na skutečnost, že stromy ačkoliv jsou již narušené, zpevňují krajnici a brání vjíždění na její okraj. V místech, kde již stromy chybí, krajnice ujíždí a silnice praská*“.

Jiná varianta - odstranění aleje, rozšíření silnice v požadovaných parametrech se z hlediska platného územního plánu, ale i z hlediska nevratného a likvidačního zásahu do samotného VKP a podstaty péče a ochrany jednoho z významných vegetačních a kulturně historických prvků Přírodního parku Moravice zdá být problematická (projekt - podle předložené výkresové dokumentace - vůbec nenavrhuje novou náhradní výsadbu a obnovu VKP v rozšířené trase, pouze úpravu svahů tělesa komunikace) a reálně tak vlastně neřešitelná ve světle platné legislativy.

Ponechání stávající trasy silnice, např. pro pěší nebo cyklisty, je tak ve světle platné legislativy a všech územních limitů zřejmě nezbytné, včetně následného a průběžného zabezpečení bezpečnosti (stabilita stromů, ochrana proti pádu větví; v kompetenci příslušného orgánu ochrany přírody, obce, občanských sdružení). Případnou realizací přeložky silnice III/44337 sice dojde ke křížení inženýrských sítí a jiných vedení, to však není předmětem vlastního posouzení vlivu stavby na krajinný ráz.

Navrhovaný záměr vedle sebe tedy staví různé varianty řešení stavby komunikace, z nichž každá bude mít zjevně více či méně silný, či slabý negativní vliv na ráz krajiny v rámci hodnotících kritérií, kde zachování či obnova v prostoru krajiny výrazného strukturálního prvku - linie lipové aleje ve své historické trase, v prostorových měřících, v odpovídající druhové skladbě, či z hlediska urbanisticko krajinářského, bude zásadní pro posuzování vlivu záměru stavby a krajinný ráz podle § 12 zákona č. 114. Sb.

V souladu s územním plánem obce je z předložených variant pak varianta č. 2, kdy komunikace je navržena v novém koridoru tak, aby došlo k maximálnímu zachování stávající stromové aleje podél stávající komunikace a další využití stávající komunikace je pro chodce a pro cyklistickou dopravu mezi obcemi Dubová a Radkov (nová osa komunikace je vedena tak, aby přeložka respektovala stávající vodovod a jeho ochranné pásmo).

Přehled navrhovaných variant:

Varianta č. 0 - předpokládá zachování stávajícího stavu komunikace

Varianta č. 1a - oboustranné rozšíření stávající komunikace (kde projekt podle výkresové dokumentace ale vůbec neuvažuje obnovu lipové aleje v rozšířené trase a neřeší problematiku chodců a cyklistů).

Varianta č. 1b - jednostranné rozšíření stávající komunikace (likvidace aleje a ponechání jen části stromořadí při jedné straně komunikace, posunutí osy mimo kulturně historický kontext sídel, krajinářsko urbanistických vazeb a architektonických dominant; viz níže)

Varianta č. 2 - změna směrového vedení nové komunikace (při zachování současné lipové aleje - VKP v režimu cyklostezky a současně cesty pro chodce, při zachování prostorových os, měřítek; viz níže)

Na základě předloženého hodnocení investora a po zvážení všech významných aspektů stavby jsou pak k dalším úvahám **doporučeny varianty 1b. a 2.**

2 Vymezení dotčeného krajinného prostoru

Dotčený krajinný prostor v zásadě odpovídá identifikovanému **místu krajinného rázu**, neboť se jedná o vizuálně přehledný a prostorově dobře ohraničitelný prostor konvexní plošiny (cca 490 - 512 mnm) nad soutokem Melčského potoka a Moravice. Hranice vizuálně vnímatelného prostoru z různých stanovišť jsou utvářeny vesměs horizonty lesních porostů (VKP ze zákona), které doprovází a lemují strmé svahy kaňonu nad řekou Moravicí (na jihu) a jejími drobnými přítoky (na severu Melčského potoka, na východě a západě dalších drobnějších přítoků). V severním sektoru je dotčený krajinný prostor jasně definován zástavbou obce Radkov a zářezem potoka.



Exponovanou konvexní otevřenost dotčeného prostoru a místa krajinného rázu dobře dokumentuje současná vrstevnicová mapa, výřez prostoru s dominantní krajinářsko urbanistickou a kulturně historickou osou Radkov - Dubová - Vikštejn; (Zdroj: ČUZK).



Výše uvedená charakteristika je dobře patrná na modelu terénu v průniku s leteckým snímkem prostoru. Zdroj: www.mapire.eu



V detailním pohledu v měřítku obcí Radkov a Dubová je zřejmé, že dotčená lipová alej mezi obcemi je vlastně jediná vizuální prostorová bariéra a vegetační strukturální linie, dochovaná z řady bývalých skladebných prvků a linií dotčeného místa krajinného rázu, v dnes zcela otevřené krajině. Ostatní aleje, cesty a vůbec původní struktury krajiny, dokumentované historickými mapami, z prostoru krajiny zcela vymizely. Lipová alej je registrovaným Významným krajinným prvkem, požívajícím ochranu ze zákona. Zdroj: www.cuzk.cz



Snímek současného stavu aleje v obrazu krajiny dokumentuje stávající situaci a provozní využití, kdy po západní straně aleje (v jižní polovině trasy) vede již dnes paralelní dopravní komunikace k hřišti. Zdroj: www.cuzk.cz



Situace paralelního vedení dopravní komunikace vedle historické lipové aleje; stav je součástí dnešního rázu krajiny



Detail interiéru lipové aleje během vegetačního období dokumentuje výraznou ekologickou (VKP), urbanisticko krajinářskou a kulturně historickou hodnotu, z hlediska ochrany rázu krajiny jedinečnou a nepostradatelnou pro dané krajinné prostředí



Detail lipové aleje v době vegetačního klidu dokumentuje také významný prostorotvorný charakter této vegetační krajinné struktury v obrazu krajiny



Detail urbanisticko krajinářského vyznění vizuální aretace prostorové krajinné osy lipové aleje na dominantní architektonický prvek dokumentuje nepostradatelnost této historicky vytýčené linie pro zachování podstaty struktury místa krajinného rázu



Detail vyvrcholení prostorové krajinné osy lipové aleje, přesně aretované na centrální rizalit průčelí zámku v Dubové. Snímky: Google Earth, Google Earth Street View

3 Vymezení oblastí a míst krajinného rázu

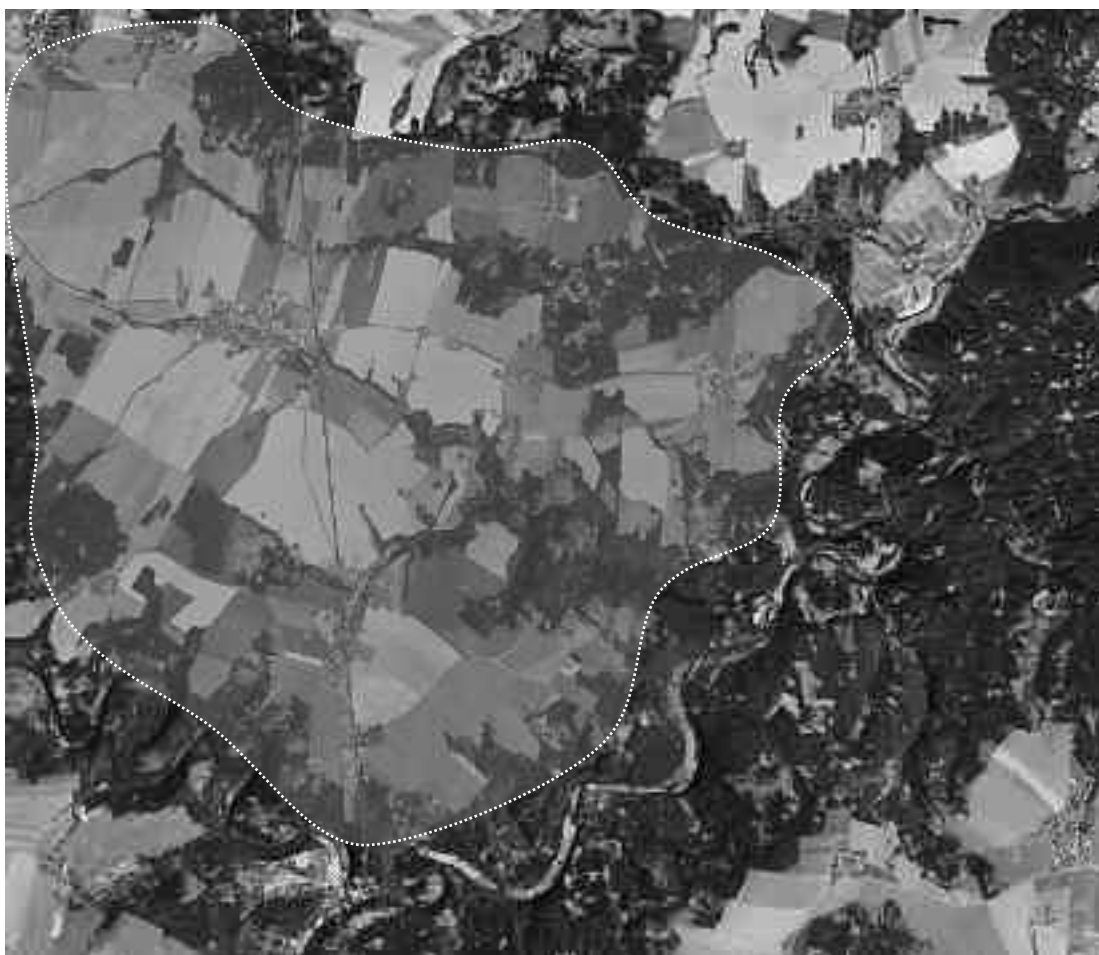
Celé území spadá do geomorfologického celku Nízký Jeseník, přičemž převážnou část tvoří Vítkovská vrchovina, charakteristicky plochá vrchovina ve východní části Nízkého Jeseníku. Podloží tvoří spodnokarbonské břidlice a droby s četnými denudačními zbytky bádenských sedimentů v údolích a denudačními zbytky sedimentů pleistocénního kontinentálního zalednění v okrajové severní a východní části území. Geologická struktura území je poměrně jednoduchá. Významnou část území tvoří údolí Moravice, pro jehož ochranu zde byl vyhlášen přírodní park Moravice.



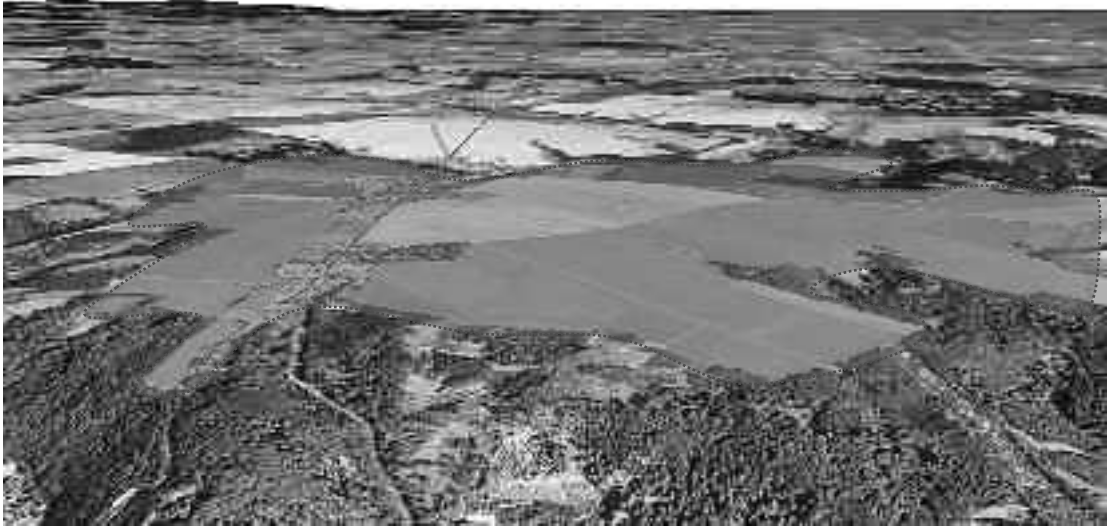
Přírodní park Moravice (šedá plocha), prostorové schéma. Převzato z dokumentace Správy silnic MSK, výřez.

Přírodní park Moravice byl vyhlášen 1. 9. 1994. Území protíná Nízký Jeseník, od Dolní Moravice až po Branku a zahrnuje údolí Raduňky. Řeka Moravice, pramenící ve Velké Kotlině v Hrubém Jeseníku, se jedinečným způsobem hluboce zařizla do prvohorních pískovců, pískovcových břidlic a slepenců. Základem přírodního parku, vyhlášeného právě také za účelem ochrany rázu krajiny, jsou dvě státní přírodní rezervace rozkládající se na pravém břehu řeky - Valach (17 ha) a Kaluža (57 ha). Již v roce 1982 bylo ale celé lesnaté údolí vyhlášeno oblastí klidu (30 km²), v roce 1986 pak bylo ještě dále rozšířené o údolí Raduňky.

Oblast krajinného rázu, reprezentativně charakterizující všechna významná krajinářská specifika, je dobře vymežitelná rozlehlým konvexně utvářeným prostorem charakteristických plošin, vizuálně ohraničených lesními porosty nad soutoky řeky Moravice a jejími drobnějšími přítoky, na severu pak především říčkou Hvozdnice. Uvnitř tohoto prostoru jsou pak dále vizuálně rozlišitelné další dílčí krajinné prostory a místa krajinného rázu, dané především morfologií terénu, horizonty terénu, rozptýlenými drobnými porosty a zářezy menších potoků; v neposlední řadě pak charakteristickou zástavbou venkovských sídel (často s dochovanou strukturou, především již výše zmíněný Radkov, Dubová a nedaleká Melč na severu, která má vzhledem k celé oblasti krajinného rázu centrální polohu).



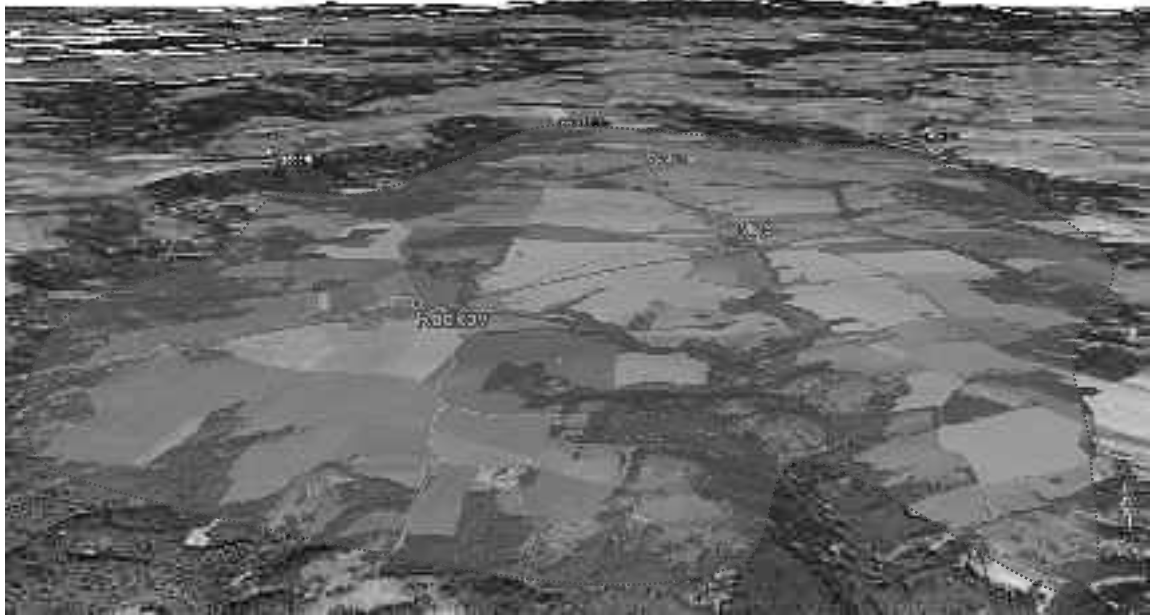
Prostorová osa (červeně) dotčené krajinné oblasti krajinného rázu (žlutá linie) se zdá být vizuální spojnicí mezi přírodní dominantou vrchu Hůřečka (524 mnm, resp. Dívčí Hůra 515 mnm.) na severu a zámku v Dubové (500 mnm), s prodloužením na dominantu hradu Vikštejn (460 mnm) nad meandry kaňonu Moravice. Trajektorie lipové aleje Radkov - Dubová je nedílnou součástí této linie, v dotčeném krajinném prostoru Radov - Dubová.



Modelová projekce dotčeného krajinného prostoru Radkov - Dubová a krajinné osy s lipovou alejí z ptačí perspektivy



Modelová projekce krajinné prostorové osy v pohledu ze střechy zámku v Dubové na horizont Hůřečky a Dívčí Hůry (na horizontu oblasti krajinného rázu). Je patrné, že umístění dvouřadé lipové aleje v dané historické stopě je nepostradatelné pro krajinný charakter (krajinný ráz) daného místa, kde lipová alej je urbanisticko krajinářským prodloužením architektury zámku a oboustranná kolonáda aleje lip tvoří monumentální slavnostní vstup k areálu zámku a zároveň významnou urbanizující spojnici obcí Radkov a Dubová



Prostorová osa lipové aleje mezi Dubovou, Radkovem a nevýrazným hřbetem Hůřečky a Dívčí Hůry v kontextu oblasti krajinného rázu (v pohledu od JV)



Detail dominanty hřbetu Hůřečky a Dívčí Hůry v pozadí za Radkovem v pohledu linie osy lipové aleje. Google Earth Street View



Detail exaktního prostorového vyvrcholení krajinné osy lipové aleje na průčelí zámku v Dubové. Google Earth Street View



Lipová alej mezi Radkovem a Dubovou, Významný krajinný prvek a poslední dochovaná vegetační strukturální linie krajinného urbanismu v jinak zcela otevřeném prostoru krajiny dotčeného místa krajinného rázu, vesměs bez jakékoli další rozptýlené zeleně a s absencí tradičních krajinných struktur v SV sektoru dotčeného místa krajinného rázu. Google Earth Street View



I přes vizuální ohraničení prostoru krajiny dotčeného místa krajinného rázu, daného vrcholky porostů nad meandry kaňonu Moravice je bezprostřední okolí lipové aleje vizuálně vnímatelné jako nadměru otevřený a málo strukturovaný prostor. Zánik aleje by i v tomto ohledu vizuálních hodnot a prostorové scény byl velmi silným zásahem do stávajícího rázu krajiny. Google Earth Street View

4 Identifikace znaků a hodnot krajinného rázu a jejich klasifikace

Kulturně historický a přírodní kontext místa krajinného rázu dotčeného posuzovaným záměrem

První písemná zmínka o obci Radkov pochází již z roku 1377. **Dominantní stavbou** v obci a **významnou architektonickou dominantou** celého místa krajinného rázu je **farní kostel Narození Panny Marie** z konce 16. století a přílehlý areál fary z roku 1800. Na hřbitově se pak nalézá jedinečný soubor historických náhrobků z 19. Století, patřících bývalým majitelům Hornovikštejnského panství: Arz von Vasseg, Závišové z Osenic, Skrbenští z Hříšně a Razumovští. V katastrálním území obce se dále dochovala **řada drobných sakrálních staveb**, dotvářejících charakteristické prostředí místa. Obec Dubová, původně Ober-Wigstein (Horní Vikštejn), při levém břehu říčky Moravice byla založena v druhé polovině 18. století. Jméno Horní Vikštejn bylo odvozeno z polohy osady ležící výše než **hrad Vikštejn** a Dolní Vikštejn (Podhradí). Roku 1850 se Horní Vikštejn stal spolu s Hertmanicemi (Nové

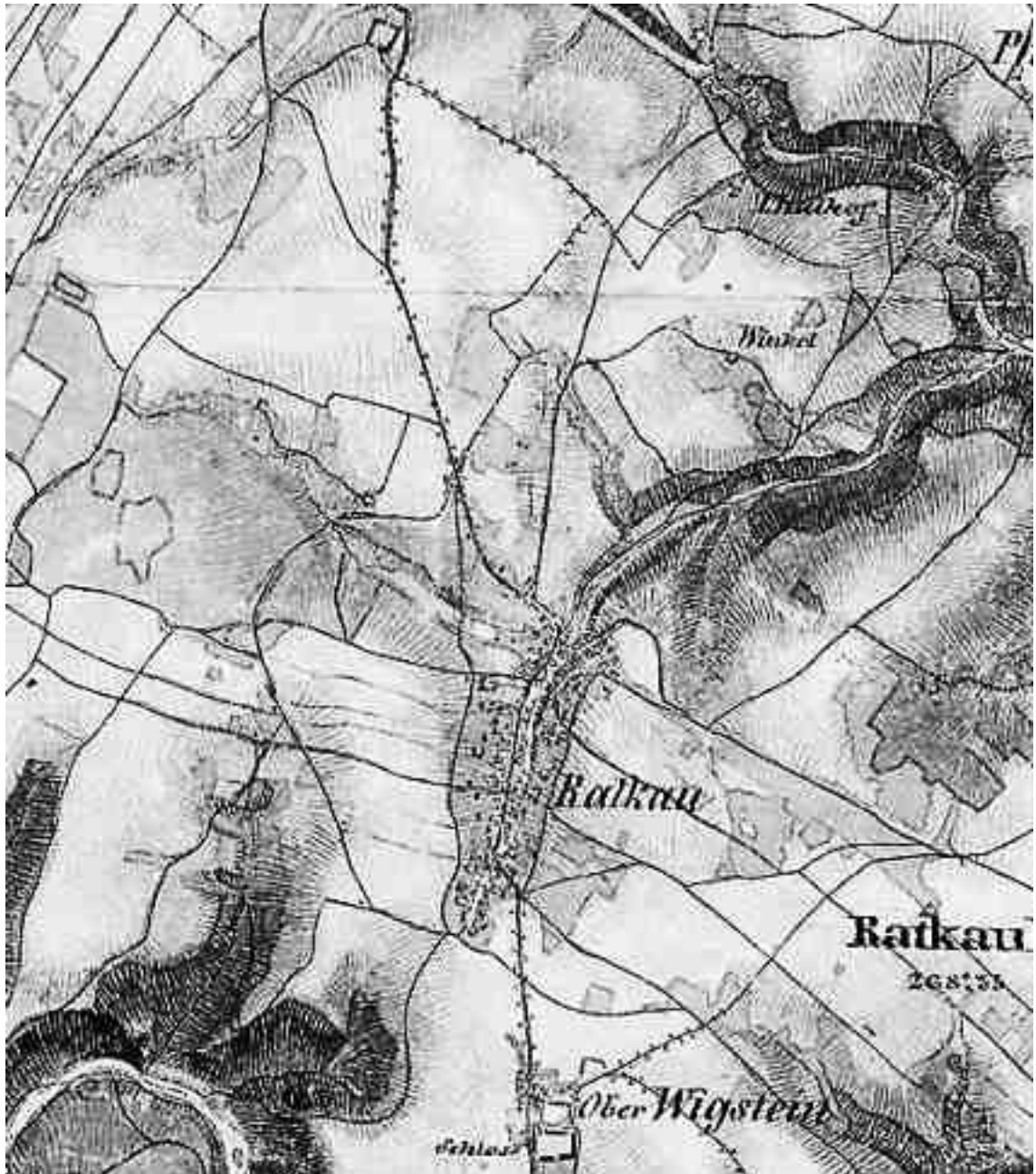
Zalužné) součástí Radkova a teprve roku 1952 byla obec přejmenována na Dubovou. Vznikla vlastně z rozparcelovaného původního poplužního **dvora vikštejnského velkostatku**, na jehož místě nechal v letech 1777-1776 Jan Julius Frobel vystavět **barokní zámek**.

Celý areál zámku dodnes zabírá významnou část obce. Dominantní je pak trojkřídlá budova zámku, přilehlý **park**, cenné hospodářské objekty, včetně oranžerie, skleníku, ohradní zdi a **původní domy**, z hlediska barokně klasicistního krajinného urbanismu **jedinečné dvorové vsi**. Součástí tohoto konceptu položení zámku a přilehlé zástavby byla **esteticky a funkčně vyvážená kultivace celé okolní krajiny**, včetně zakládání nových cest, silnic a doprovodných alejí, coby výrazných **strukturních prvků** hospodářské krajiny, z nichž některé se dochovaly do dnešní doby a jsou cenným a jedinečným dokladem v krajině přítomných kulturně historických hodnot. Tyto skutečnosti jasně dokládají již mapové listy historických vojenských mapování (II. a III. voj. Mapování), povinné otisky a indikační skicy map stabilního katastru z roku 1836.

Monumentální lipová alej v dominantní prostorové ose jádra hospodářsky kultivované krajiny (mezi Radkovem a Dubovou) byla vysazena patrně v roce 1826 při kočárové cestě, charakteristické slavnostní příjezdové ose, urbanisticky komponované jako (v krajině pro svou dobu symptomaticky) **přímé vizuální propojení obou sídelních prostorů**, od Radkova k dominantě průčelí zámku v Dubové a v druhém plánu na vzdálený terénní horizont Hůřečky a Dívčí Hůry. Tento významný charakteristický rys zůstal přes veškerou nepřízeň nedávné minulosti dodnes zachován a je jedinečným způsobem ilustrován právě dochovaným fragmentem současné lipové aleje v této **autentické trajektorii** významného kulturně historického a krajinářsko -urbanistického konceptu místa, který charakteristicky dokládá **tradiční členění prostoru** hospodářské krajiny dané oblasti.

Torzo aleje tvoří dnes **významný vegetační (registrovaný VKP) a urbanisticko krajinářský prvek**, strukturálně členící poměrně otevřený prostor plošiny nad meandry říčky Moravice; je tak **nepostradatelnou dominantou** i z hlediska prostorové scény a vůbec vizuálního prostorového vjemu **v krajině, která je součástí chráněného území v kategorii Přírodního parku Moravice** (zde ochrana rázu krajiny je významným zájmem). V rámci území parku se pak nachází **řada**

maloplošných chráněných území přírody, byť v nepřímém vizuálním kontaktu s dotčeným místem krajinného rázu (nejsou proto dále hodnoceny). **Ze zákona** jsou pak všechny lesní porosty, vodní toky, plochy a nivní louky **chráněnými VKP**, které ze všech stran obepínají jak dotčený krajinný prostor, místo krajinného rázu, ale rovněž prostor vymezené krajinné oblasti.



Indikace krajinářsko urbanistických prostorových os a lineárních alejových struktur na výřezu mapy II. vojenského mapování (1806-1869). Zdroj: www.mapire.eu



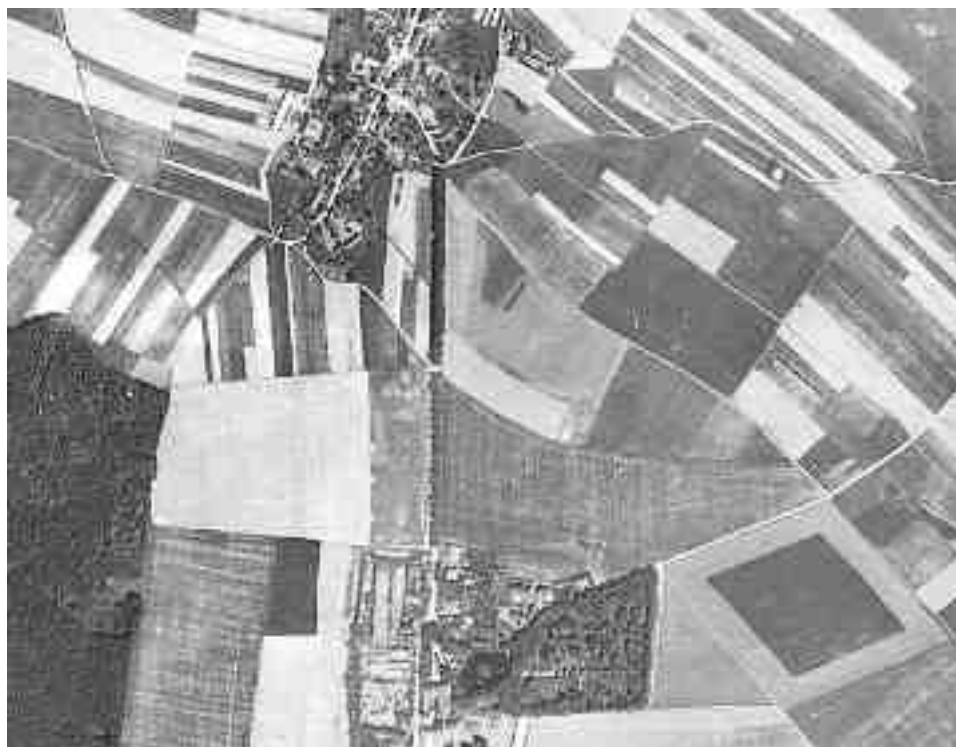
Indikace krajinářsko urbanistických prostorových os a lineárních alejových struktur, detail okolí Radkova a Dubové, na výřezu mapy II. vojenského mapování (1806-1869). Zdroj: www.mapire.eu



Indikace historických úprav krajiny, včetně komplexně strukturované kompozice nedaleké lovecké (dnes obora Jelenice) obory na mapě III. vojenského mapování (1869-1887). Zdroj: www.mapire.eu



Indikace krajinářsko urbanistických prostorových os, lineárních alejových struktur a členění hospodářské struktury krajiny, detail okolí Radkova a Dubové, na výřezech listů z indikační skicy stabilního katastru z roku 1836. Zdroj: www.cuzk.cz



Letecký snímek dotčeného prostoru z roku 1955. NIKM, Cenia, 2016



Letecký snímek dotčeného prostoru ze současnosti. Google Earth, 2016

5 Vyhodnocení míry vlivu záměru na krajinný ráz – posouzení zásahu

Posouzení vlivu stavby na krajinný ráz se bude soustředit na tu skutečnost, zda navrhovanou stavbou by mohlo dojít ke snížení (hodnot) krajinného rázu – přírodních, kulturně-historických nebo estetických.

U **snížení přírodních hodnot** by se muselo jednat o takový **zásah, který by výrazně zasáhl do přírodních prvků** a snížil by jejich vizuální projev v krajině (např. **likvidace vzrostlé zeleně**, vysušení mokřadu, zastavění svahu, zastavění zeleného horizontu atp.).

U **snížení hodnot kulturní a historické charakteristiky** by se muselo jednat o takový **zásah, který by zasáhl do přítomných kulturněhistorických hodnot** (např. **dochovaná trasa**, dochované zbytky cesty, **dochovaná výrazná alej**).

U **snížení hodnot vizuální charakteristiky** by se muselo jednat o takový **vliv, který by změnil výrazně harmonické měřítko, zasáhl do harmonických vztahů v krajině a snížil přítomné estetické hodnoty**.

Proto je třeba se ptát, zda jsou v **území dotčeném vlivem navrhované stavby, přítomny významné hodnoty přírodní, kulturní a historické charakteristiky a jejich vizuální projevy** (vizuální charakteristika), zkrátka zdali **v krajině jsou soustředěny hodnoty krajinného rázu**. Skutečně se zde o takovou krajinu jedná; kulturní krajina s významnými celkovými hodnotami urbanisticko krajinářsky komponované krajiny s přírodními a kulturními památkami - lipová alej, zámek, zámecký areál, dochovaný charakter a měřítko zástavby v sídlech, vizuální scéna ohraničená horizonty přírodních prvků.

Další otázkou je **pohledová exponovanost navrhované stavby** – do jaké míry může ovlivnit širší prostor v krajině, nebo zdali se jedná pouze o zásah do dílčích scénérií. I když stavba bude patrná, avšak bude v celé délce lemována alejí (pokud alej zůstane zachována), bude obtížné ji v terénu jasně rozlišit. Je zřejmé, že nová komunikace bez alejového doprovodu vytvoří technicky jasnou linii v krajině, která bude odlišná od dnešního stavu.

V neposlední řadě je nutno zvážit, zda **navrhovaná stavba se dostává do kontaktu s přítomnými cennými znaky a hodnotami krajinného rázu** a může snížit jejich (především vizuální) význam v krajině. Navrhovaná stavba se zde zřetelně dostává do prostorové a pohledové souvislosti s takovýmito znaky a hodnotami krajinného rázu. Jak bylo uvedeno výše, jedná se o hodnoty jak kulturně historické, přírodní, tak i hodnoty prostorové scény. Je

zřejmé, že právě tyto hodnoty jsou v daném prostoru krajiny, místě krajinného rázu, významné či v mnoha ohledech dokonce jedinečné.

Krajina, kterou trasa prochází, je charakteristicky otevřená a stávající lipová alej v tomto prostoru tvoří jedinečný geometrizovaný, prostorotvorný a strukturální prvek krajiny, s jasnými kulturně historickými vazbami na oba sídelní areály v rámci dotčeného krajinného prostoru. Je zde **doložitelná jak jedinečnost znaků vizuální charakteristiky prostoru, harmonického měřítka, tak i harmonických vztahů v krajině**, daných koncertem **přírodních a kulturně historických charakteristik**, dokumentovaných mj. také právě díky existenci lipové aleje mezi Radkovem a Dubovou. Na všechna výše uvedená kritéria (charakteristiky) bude mít záměr navrhované stavby slabší či silnější vliv.

6 Celkové vyhodnocení vlivů a objektivizace výsledků

Souhrnnou otázkou, kterou klade § 12 zák. č. 114/1992 Sb. je otázka, zda je stavba navržena s ohledem na přírodní a estetické hodnoty, na ZCHÚ (PP), VKP, kulturní dominanty, harmonické měřítka a vztahy v krajině, které jsou předmětem hodnocení v kapitole výše. Níže je uvedeno konečné shrnutí s ohledem na charakter stavby podle předložených variant řešení.

Varianta č. 1a. nebyla předmětem tohoto hodnocení, neboť zachování či celkovou obnovu lipové aleje v předložené dokumentaci nenavrhuje a neřeší. Nicméně právě profesionální a kvalitní obnova aleje by, s ohledem na ráz krajiny mohla mít ve většině posuzovaných charakteristik uvedených níže (kromě vlastní VKP lipové aleje) pouze dočasný negativní vliv a v dlouhodobém horizontu by naopak mohla být vhodným řešením.

Rovněž nebyla posuzována varianta 0, která je jen zachováním současného a dlouhodobě neudržitelného stavu, s ohledem na provoz a využívání komunikace.

Záměr stavby podle navržené varianty 1b., při jehož realizaci by došlo k likvidaci lipové aleje a redukování pouze na řadu lip při jedné straně, také s jednostranným rozšířením komunikace (mimo kulturně historický a prostorový kontext takto vyosené), by pak s velkou pravděpodobností měl následující dopad na přítomné hodnoty krajinného rázu:

Vliv na přírodní hodnoty	silný
Vliv na estetické hodnoty	silný
Vliv na ZCHÚ (PP)	středně silný
Vliv na VKP (lipová alej)	silný
Vliv na kulturní dominanty	silný
Vliv na harmonické měřítko	středně silný
Vliv na harmonické vztahy	silný

Záměr stavby podle navržené varianty č. 2., který navrhuje stavbu komunikace v nové stopě mimo stávající alej, při zachování aleje jako cesty pro chodce a cyklisty, by s velkou pravděpodobností měl následující dopad na přítomné hodnoty krajinného rázu:

Vliv na přírodní hodnoty	slabý
Vliv na estetické hodnoty	středně silný
Vliv na ZCHÚ (PP)	slabý
Vliv na VKP (alej)	slabý
Vliv na kulturní dominanty	slabý
Vliv na harmonické měřítko	středně silný
Vliv na harmonické vztahy	středně silný

Poznámka: Obdobné řešení téhož problému je známé například z místa významné lipové aleje mezi Jičínem a Valdicemi v Královéhradeckém kraji, kde vliv provozu na paralelní dopravní komunikaci se jen v omezené míře projevuje na charakteru a podstatě kulturně historické a přírodní dominanty, která je předmětem průběžné péče, údržby a obnovy a vhodně slouží jak svému původnímu krajinářsko urbanistickému poslání, tak i současným potřebám a aktivitám veřejnosti.

Závěr:

Z výše uvedeného hodnocení je zřejmé, že jednostranná redukce aleje a vyosení komunikace **podle varianty 1b.** by měly v rámci jednotlivých charakteristik krajinného rázu **středně silný až silný vliv.** To by bylo v celé řadě charakteristik jeho závažným poškozením, z hlediska ochrany pak podle dikce § 12, zákona č. 114 Sb. **nepřípustným.**

Zároveň z výše uvedeného hodnocení vyplývá, že zachování aleje v její původní trase, při zachování hodnotných stromů při aplikování potřebné péče (včetně průběžné obnovy) a stavbou komunikace v nové paralelní stopě (při zachování zákonných ochranných pásem stromů) **podle varianty č. 2.,** by z hlediska jednotlivých charakteristik krajinného rázu měly **slabý až středně silný vliv.** To by z hlediska ochrany podle dikce § 12, zákona č. 114 Sb. bylo **v přípustných mezích.**

Jan Hendrych

Jan Hendrych, RDI, ASLA

LandArt

Buštěhradská 3, 160 00 Praha 6

Použité podklady:

AOPK. Posouzení zásahu do VKP Lipová alej Radkov - Dubová. 2016.

CUZK. Archivní mapy. 2016.

Geoportál Inspire, Cenia. 2016.

Google Earth, Google Earth Street View. 2016.

Paciorková, J. Dendrologický průzkum a Inventarizace stromů. SILNICE III/44337 Radkov-Dubová. 2014.

Skalíková, K. Vyjádření k návrhu zadání územního plánu Radkov. 2012.

Tošková, M., Skalíková, K. Historická lipová alej Radkov - Dubová. Dokumentace dochovaného stavu. 2013.

Správa silnic MSK. Projektová dokumentace a průvodní zpráva SILNICE III/44337 Radkov-Dubová. 2014.

Vorel, I., Bukáček, R., Matějka, P., Culek, M., Sklenička, P. Metodika posouzení vlivu navrhované stavby, činnosti nebo změny využití území na krajinný ráz. Praha, 2003.

<http://www.mapire.eu>. Mapový portál, Rakouský státní archiv.