



# SYSTÉM PREVENCE VZNIKU A SBĚRU KOMUNÁLNÍHO ODPADU VE DVOŘE KRÁLOVÉ NAD LABEM

Ing. Eva Šírková

Praha 24. 9. 2024

# SYSTÉM SBĚRU VYUŽITELNÝCH SLOŽEK KOMUNÁLNÍHO ODPADU

- **Systém třídění odpadu byl zaváděn od roku 1998**
- sběrný dvůr
- kontejnery pro separaci papíru, skla a plastů - 25 sad postupně doplněno na 107 sad
- mobilní svoz nebezpečných odpadů, který byl postupně rozšiřován o svoz železného šrotu, objemných odpadů a elektrozařízení
- mobilní svoz zahradního odpadu
- sběrný dvůr stal i místem zpětného odběru použitých elektrozařízení
- kontejnery pro sběr bílého skla – 20 ks postupně doplněno na 86 ks
- podpora domácího kompostování formou pronájmu dřevěných a plastových kompostérů a výpůjčky štěpkovačů
- pilotní projekt pytlového sběru papíru, plastů, nápojových kartonů, textilu a kovů
- kontejnery na sběr použitých drobných elektrozařízení a baterií – 11 ks postupně doplněno na 22 ks
- sběrný dvůr stal i místem odběru oblečení, textilu, obuvi, příkrývek a hraček
- sběr oblečení, textilu, obuvi, příkrývek a hraček při mobilním svozu a pytlovém sběru a zavedení kontejnerů na textil – 2 ks postupně doplněno na 8 ks
- kontejnery pro separaci drobného kovového odpadu - 12 ks postupně doplněno na 42 ks
- nádobový sběr bioodpadu
- sběrný dvůr stal i místem zpětného odběru použitých pneumatik – GREEN Logistics CZ
- RE-USE centrum



# SYSTÉM SBĚRU VYUŽITELNÝCH SLOŽEK KOMUNÁLNÍHO ODPADU

**Systém shromažďování, sběru, přepravy, třídění, využívání a odstraňování komunálních odpadů je v současné době stanoven obecně závaznou vyhláškou č. 4/2021.**

Využitelné složky komunálního odpadu (papír, nápojové kartony, plasty, sklo, textil, bioodpad, kovový odpad a jedlé oleje a tuky) se odkládají do označených sběrných nádob (viz níže), do sběrů druhotných surovin nebo do sběrného dvora.. Bioodpad je možno kompostovat na vlastním pozemku nebo odkládat do hnědých nádob. Sběrný dvůr je v prostorách Technických služeb města. Aktuální seznam sběrných míst je k dispozici na úřední desce městského úřadu.

## **Sběrné nádoby:**

- kontejnery žluté barvy –pro plasty a nápojové kartony
- kontejnery modré barvy - pro papír a nápojové kartony
- kontejnery bílé barvy pro bílé sklo
- kontejnery zelené barvy - pro barevné sklo
- kontejnery šedé barvy pro kovy
- kontejnery červené barvy –pro použitá elektrozařízení a baterie
- kontejnery oranžové barvy –pro textil a další věci pro humanitární pomoc
- nádoby hnědé barvy – pro bioodpad
- pytle žluté barvy –pro plasty (pouze v lokalitách s pytlovým sběrem)
- pytle modré barvy –pro papír (pouze v lokalitách s pytlovým sběrem )
- pytle oranžové barvy –pro nápojové kartony (pouze v lokalitách s pytlovým sběrem)
- pytle červené barvy –pro textil a obuv (pouze v lokalitách s pytlovým sběrem)
- transparentní pytle pro kovy (pouze v lokalitách s pytlovým sběrem)
- speciální nádoby s barevným víkem - pro jedlé oleje a tuky

**Ve městě je zaveden místní poplatek za odkládání komunálního odpadu z nemovité věci podle kapacity shromažďovacích prostředků, dříve se platil dle § 17a zákona o odpadech.**





# SBĚRNÉ NÁDOBY



# PILOTNÍ PROJEKT PYTLOVÉHO SBĚRU PAPÍRU, PLASTŮ, NÁPOJOVÝCH KARTONŮ, KOVŮ A TEXTILU

- **pilotní část města zahrnuje 1000 obyvatel (352 domácností)**
- **cíle:** zvýšení separace odpadů a tedy snížení nákladů na skládkování, zajištění větší čistoty na stanovištích tříděného odpadu
- na začátku projektu město poskytlo obyvatelům pilotní oblasti zdarma 2 pytle od každé barvy společně s informačním letákem a čárovými kódy.
- další pytle občané obdrží zdarma vždy při svozu výměnou za pytel odvezený
- svoz probíhá každý poslední pátek v měsíci
- čarové kódy slouží pro kontrolu, zda občané dávají do pytlů pouze určené druhy odpadů
- před zahájením a po prvním roce projektu byly provedeny rozbory směsných komunálních odpadů z pilotní oblasti s cílem ověřit snižování množství využitelných odpadů ukládaných na skládky
- v součtu všech třech komodit došlo ke snížení hmotnostního podílu ve směsném komunálním odpadu ze 13,2 % na 11,45 % a objemového podílu ve směsném komunálním odpadu z 53 % na 44 %
- do systému pytlového sběru se zapojilo 153 domácností, tj. 43,5 % z oslovených domácností
- v oblasti pytlového sběru jsou i nadále využívány barevné kontejnery na tříděný odpad, nedochází však k jejich přeplňování a odkládání odpadů mimo kontejnery





# PILOTNÍ PROJEKT PYTLOVÉHO SBĚRU PAPÍRU, PLASTŮ A NÁPOJOVÝCH KARTONŮ





# PILOTNÍ PROJEKT PYTLOVÉHO SBĚRU PAPÍRU, PLASTŮ A NÁPOJOVÝCH KARTONŮ



# PODPORA DOMÁCÍHO KOMPOSTOVÁNÍ

- **cíl:** snížit skládkování biologicky rozložitelných odpadů při současném dosažení úspor či zajištění co nejnižšího vlivu na náklady na odpadové hospodářství
- v rámci třech projektů bylo v letech 2006 - 2024 občanům a školským zařízením poskytnuto **více než 1600 kompostérů**
- kompostéry byly občanům pronajmuty na dobu pěti let
- pronájem kompostérů pro občany činí:
  - 100 Kč / 5 let - plastový K390
  - 250 Kč / 5 let - plastový K700
  - 200 Kč / 5 let - dřevěný o objemu 2 m<sup>3</sup>
  - 180 Kč / 5 let - dřevěný o objemu 1 m<sup>3</sup>
- vybraným zájemcům byly společně s kompostéry poskytnuty i odpadkové koše na bioodpad
- školským zařízením a neziskovým organizacím byly kompostéry a odpadkové koše zapůjčeny zdarma
- po uplynutí uvedených 5 let přejdou domovní kompostéry vč. odpadkových košů do vlastnictví nájemce
- o pronájem kompostérů projeví občané velký zájem, kompostéry byly přidělovány podle došlých objednávek do vyčerpání kompostérů (stále se hlásí další zájemci o kompostéry)
- kromě rodinných domů kompostují v některých lokalitách i bytové domy





# PODPORA DOMÁCÍHO KOMPOSTOVÁNÍ

## Výhody kompostování v kompostérech

- proces kompostování probíhá mnohem rychleji než na hromadě v přírodě
- občané si sami z odpadu vyrobí kvalitní hnojivo
- občané do systému města odevzdají méně odpadů
- městu se tím sníží náklady na svoz a skládkování, příp. kompostování odpadů

## Výpůjčka štěpkovačů

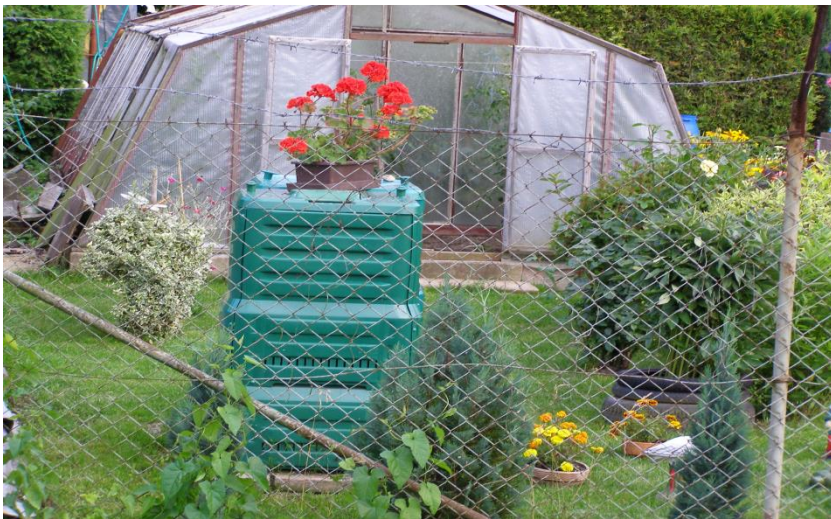
- aby občané mohli kompostovat i větve z prořezů stromů a keřů, bylo zakoupeno 40 ks štěpkovačů, které jsou zdarma zapůjčovány v Technických službách města

## Ekonomika domácího kompostování

- cca 75 % granty od Královéhradeckého kraje, resp. 85 % dotace z OPŽP
- cca 10 % příspěvky občanů
- cca 15 %, resp. 5% spoluúčast města
- 1 občan vyprodukuje průměrně 50 kg bioodpadu z domácnosti (bez zahradního odpadu)
- cena za skládkovné směsného KO v roce 2024 činí 1 392 Kč/t + 500 Kč/t resp. 1250 Kč/t poplatek za ukládání odpadů + dalších 1200 Kč/t činí cena za svoz
- cena za likvidaci zahradního odpadu v bioplynové stanici či na kompostárně činí cca 400 Kč/t
- návratnost prostředků vynaložených městem je cca 1 rok



# PODPORA DOMÁCÍHO KOMPOSTOVÁNÍ



# RE-USE CENTRUM

„DÁVÁME STARÝM VĚCEM NOVÝ ŽIVOT“

- RE-USE CENTRUM funguje ve Dvoře Králové nad Labem od roku 2019
- provozovatel: nezisková organizace Katalpa, z.s.
- pořizovací náklady spolufinancovány z OPŽP
- občanům jsou zachovalé použité věci zdarma odváženy, případně je mohou přivést sami
- poskytování věcí charitativním organizacím zdarma, ostatním zájemcům většinou za symbolickou cenu
- za rok se podařilo zachránit cca 12 tun použitých výrobků
- provozní problémy
  - v buňkách malé skladovací prostory, bylo by potřeba mít velkou halu – problém zejména s nábytkem
  - provoz není ekonomicky soběstačný, funguje díky financím z darů





# PREVENCE VZNIKU ODPADŮ RE-USE CENTRUM A BAZARY



# PROPAGACE SYSTÉMU TŘÍDĚNÍ ODPADŮ PRO RŮZNÉ VĚKOVÉ KATEGORIE

- informace v místním tisku
- informace na webových stránkách města
- informace na výleповých plochách města
- pexeso „Třídění odpadů ve Dvoře Králové nad Labem“
- odpadová zastávka v rámci naučné stezky ve městě
- odpadové stanoviště v rámci akce „Stezka lesního moudra“
- brožura „Návod pro třídění domovního odpadu“
- výstava „Kam s nimi, aneb vše o třídění odpadů v našem městě“
- **odpadové kalendáře 2011 - 2024**



# INFORMACE V MÍSTNÍM TISKU A NA WEBU

- Občané jsou průběžně informováni o novinkách, akcích a výsledcích v odpadovém hospodářství
  - nová stanoviště kontejnerů na tříděný odpad
  - nové druhy tříděných odpadů (elektrozařízení, kovy, textil, oleje, bioodpad...)
  - nové služby (pytlový svoz, pronájem kompostérů a zapůjčení štěpkovačů...)
  - mobilní svozy odpadů (objemný, nebezpečný, zahradní...)
  - úklidové akce (úklid příkopů, Uklidme Česko...)
  - soutěž (Jak by se nám lépe žilo, kdyby tady bylo či nebylo...)
  - výsledky a ekologické a finanční přínosy třídění odpadů
- Většina článků je vlastních, jsou však využívány i typové od kolektivních systémů (EKOLAMP, ELEKTROWIN, EKO-KOM, ECOBAT...)
- Dotazníky zaměřené na zlepšení služeb v OH.
- Možnost hlásit problémy a požadavky prostřednictvím webové aplikace „Hlášení závad“.





# APLIKACE „HLÁŠENÍ ZÁVAD“

- Webová aplikace Hlášení závad umožňuje občanům rychle a jednoduše upozornit na určitý problém v dané obci, městské části nebo ve vymezeném území. Občané se tak mohou aktivně podílet na zlepšení životního prostředí ve svém okolí. Na základě vložených informací je možné včas reagovat a nahlášený problém

## HLÁŠENÍ ZÁVAD

### Dvůr Králové nad Labem

Webová aplikace Hlášení závad umožňuje občanům rychle a jednoduše upozornit na určitý problém v dané obci, městské části nebo ve vymezeném území. Občané se tak mohou aktivně podílet na zlepšení životního prostředí ve svém okolí. Na základě vložených informací je možné včas reagovat a nahlášený problém vyřešit. [Informace a nápověda k aplikaci.](#)

**Nahlásit problém**

© 2016 T-MAPY spol. s r.o., Verze 3.9.0

A map of the town of Dvůr Králové nad Labem. The map is overlaid with numerous location pins. Orange pins indicate reported issues, while green pins indicate resolved issues. The map shows various parts of the town, including areas like Podháj, Verdek, Filifovice, Nová Ves, Zboží, and Zíreč. A scale bar at the bottom left shows 1 km. A legend at the bottom right indicates 'Letecké snímky' (Aerial photos) and 'Sledovat moji polohu' (Track my location).

#### Kontejner 128

Přeplněný nebo poškozený kontejner

**V ŘEŠENÍ**

📍 Husitská 1529, Dvůr Králové nad Labem

Dobry den, v ulici Jana Žizky je kontejnrove stání, kdy přibyl kontejner na elektroodpad. Jenomže bohužel ostatní kontejnery se uz na vycelenou plochu nevedjou a kontejnery stoji na šikmo na trávě anebo zasahují do profilu vozovky. Chtel bych požadat o rozšíření zamkove dlazby pod toto stani aby se tam vesli vsechny kontajnery. Zaroven vřhu pozadat o doplnění o kontejner na kovy. Děkuji a s pozdravem Jan But

*Řešení: Dobrý den, město má v plánu zpevnění stanoviště zámkovou dlažbou i doplnění kontejneru na kovy. Realizace těchto opatření proběhne ještě v průběhu letošního roku.*

Vloženo: 16.05.2017  
Předpokládané vyřešení: 30.11.2017

---

#### Kontejner 127

Přeplněný nebo poškozený kontejner

**V ŘEŠENÍ**

📍 Alešova, Dvůr Králové nad Labem

STÁLE se opakující situace - plně kontejnery na papír ! Člověk by moc rád třídil, ale kdykoli vynášim papíry a plasty, tak prostě nenajdu volný kontejner. Není možné zvýšit frekvenci vývozu nebo přidat jeden na papír (ten je problematický)?

*Řešení: Situace bude po nějakou dobu pravidelně sledována, aby byla zjištěna příčina přeplněných kontejnerů. V případě, že to bude nezbytné, bude přidán v lokalitě další kontejner nebo zvýšena frekvence svozu.*

Vloženo: 14.05.2017

# MONITORING ZAPLNĚNOSTI NÁDOB

- Samolepky na kontejnerech s telefonním číslem na svozovou společnost
- Chytrá tlačítka (pilotní projekt)





# PRÁCE SE ŠKOLAMI - ODPADOVÉ STANOVISTIŠTĚ V RÁMCI AKCE „STEZKA LESNÍHO MOUDRA“

- Na odpadovém stanovišti je dětem vysvětleno, proč odpady do lesa nepatří a jak je správně třídit, nezapomínáme ani na prevenci vzniku.
- Do lesa implementován různorodý odpad, který děti musí v rámci soutěže sesbírat a správně vytrídit dle systému stanoveného městem (kontejnery pro tříděný odpad, sběrna druhotných surovin, zpětný odběr elektrozařízení, mobilní svoz nebezpečných odpadů).
- Dále zde jsou ukázky výrobků z využitelných odpadů, aby si děti uvědomily, že třídění odpadu má opravdu smysl.
- Je zde zřízen hřbitov odpadků s vyznačenou dobou jejich rozkladu.

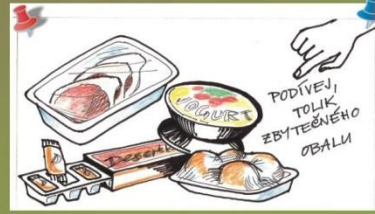






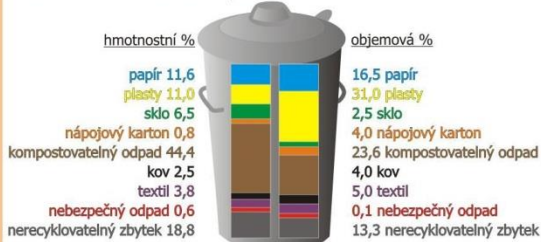
# Odpady a jejich vliv na životní prostředí

## Evča a Pepča na nákupu



## Składkování

Rozeborem odpadů z popelnic ve Dvoře Králové nad Labem bylo zjištěno průměrné složení směsného komunálního odpadu:



Pokud se odpady nevytrídí už při svém vzniku, jejich další zpracování (recyklace) není možné. Směsné odpady se hromadí na skládkách a zabírají místo v přírodě. Jedna tona plastů v nestlačeném stavu zabere přibližně 20 m<sup>3</sup> prostoru.

## Chcete žít na skládce? Ne?! Tríděte odpad!



### Doba rozpadu:

- Ohryzek z jablka - týden až 20 dnů
- List papíru - 2 až 5 měsíců
- Pomerančová kůra - 6 měsíců až 1,5 roku
- Víněná ponožka - 1 až 2 roky
- Plechovka - 5 až 15 let
- Krabičky od nápojů (nápojový karton) - 6 až 10 let
- Nedopalek cigarety s filtrem - 10 až 20 let
- Igelitová taška - 20 až 30 let
- Plastový kelímek - 50 až 80 let
- PET lahev - 50 až 80 let
- Dětské jednorázové pleny - 100 až 200 let
- Sklo - odhad je 3 000 let
- Pěnový polystyrén - v přírodě se nerozloží nikdy

## Trídění

- Výrobky z recyklovaných plastů:** Vyplně zimních bund a spacáků, zátěžové koberce, zatravnovací dlažba, imitace prken použitelné např. na lavičky a odpadkové koše, protihlukové zábrany, zahradní nábytek, textilní a technická vlákna atd.
  - 20 kusů dvovlitrových PET lahví stačí pro tepelnou výplň zimní bundy.
  - 35 kusů dvovlitrových PET lahví je potřeba k výrobě jednoho spacího pytle.
- Výrobky z recyklovaného skla:** Lahve na nápoje (např. na minerálky, pivo) a jiné skleněné výrobky.
  - Sběrem jedné tuny skla se ušetří asi 0,7 tuny sklářských písků, 0,3 tuny sody a 0,2 tuny vápence, dolomitu a dalších přísad.
- Výrobky z recyklovaného papíru:** Novinový papír, sešity, lepenkové krabičky, obaly na vajíčka, toaletní papír apod. Papír lze recyklovat 5x až 7x.
  - Jedna tona recyklovaného papíru může ušetřit 20 stromů vysokých 8 m o průměru 14 cm a 109 000 litrů pitné vody.
- Výrobky z recyklovaných nápojových kartonů:** Papírová lepenka, stavební desky apod. Nápojové kartony patří do nádob označených oranžovou nálepkou.
- Kompostování biodpadu** si můžeme doma vyrobit skvělé hnojivo, které lze použít pro pěstování květin, zeleniny i pokojových rostlin.
- Sběrný dvůr a sběrna druhotných surovin:** Ve sběrnách patří k nejčastěji vykupovaným surovinám železný šrot, barevné kovy a papír. Do sběrného dvora lze kromě výše uvedených odpadů odložit i elektrozařízení a nebezpečné odpady.
  - Recyklace hliníkové plechovky ušetří tolik energie, která by stačila na 20-ti hodinový provoz stowattové žárovky nebo 5-ti hodinovou práci na počítači.
  - Výrobou 1 tuny železa z železného šrotu se ušetří 2 tuny černého uhlí, 4 tuny železné rudy a 70 hodin lidské práce.
  - Jeden jediný litr oleje může znehodnotit milion litrů pitné vody.

## Nápady, ne odpady

- Přemýšlejme, zda výrobek opravdu potřebujeme, zda nepodléháme jen reklamě na módní nepotřebnou věc. Upřednostňujeme kvalitní výrobky s dlouhou životností.
- Dáváme přednost vratným obalům před obaly na jedno použití.
- Omezujeme používání nadbytečných obalů.
- Do obchodů nosme opakovaně používané tašky a sáčky.
- Dáváme přednost velkým balením, která jsou navíc téměř vždy levnější.
- Kvalita místní vody z vodovodu je minimálně stejně dobrá jako kvalita vody balené.
- Stop věcem na jedno použití. Například miskám, příborům a kelímkům ve stáncích rychlého občerstvení. Zajdeme raději do klasické restaurace.
- Použijeme dětské látkové (baviněné) pleny a ne pleny jednorázové.
- Elektrické přístroje nabíjeme ze sítě, případně z nabíjecích baterií, nikoliv z jednorázových.
- Věci pro nás nepotřebné, ale zachovalé, dávejme do bazarů, antikvariátů a humanitárních sbírek.

## Nevytvářejme zbytečný odpad!



# PRÁCE SE ŠKOLAMI - „UKLIĎME ČESKO“

- Před zahájením akce jsou děti poučeny o správném třídění odpadů a o tom, jak dlouho se odpady v přírodě rozkládají.
- Z odpadu jsou vytrídovány plasty, které jsou předány k recyklaci.
- Věříme, že tento jarní úklid má mít i výchovný efekt – děti, které stráví několik hodin úklidem odpadků, je pravděpodobně nikdy nebudou vyhazovat tam, kam nepatří.



# VYSTAVA „KAM S NIMI, ANEB VŠE O TŘÍDĚNÍ ODPADŮ V NAŠEM MĚSTĚ“





# ODPADOVÝ KALENDÁŘ

## ○ Cíle:

- Poskytnout široké veřejnosti ucelené informace o prevenci vzniku a nakládání s komunálními odpady.
- Zvýšit třídění a využívání komunálních odpadů.
- Snížit podíl skládkovaných odpadů.
- Snížit náklady za směsné komunální odpady a nebezpečné odpady.
- Kalendář slouží i pro učitele škol, jako metodická pomůcka při výuce ekologické výchovy.



# ODPADOVÝ KALENDÁŘ


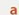
- Obrázky dětí získány ve spolupráci se školami, je vypisována výtvarná soutěž na požadovaná témata.
- Stolní kalendář je vydáván v nákladu 7500 a distribuován do všech domácností.
- Dále je v elektronické podobě umístěn na internetových stránkách města.

1 2 3 4 5 6 7 8 9 10 11 12 13 14 15 16 17 18 19 20 21 22 23 24 25 26 27 28 29 30 31

LEDEN 2024 1. týden

Vážení spoluobčané,

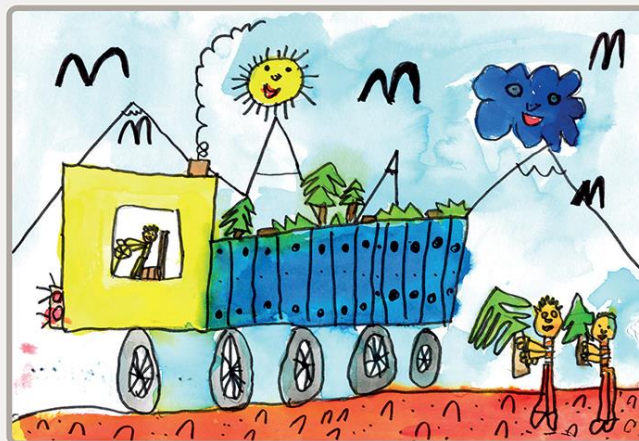
v tomto kalendáři jsme pro vás připravili seznam kulturních, sportovních a společenských akcí, které se budou v roce 2024 v našem městě konat. Pokud je u některého dne označení **1** s číslem, znamená to, že se v uvedený den ve městě koná nějaká akce. Je-li **1** na víkendovém řádku, akce se bude konat v sobotu nebo v neděli. Na prvním listu kalendáře naleznete podle čísel informace o tom, o jaké akce konkrétně jde.

Dále vám chceme poskytnout aktuální informace o možnostech předcházení vzniku odpadů z domácností a jejich třídění. U jednotlivých dní jsou vyznačeny „odpadové akce“, které se budou konat. Ikonou  jsme označili týdny, ve kterých bude probíhat měsíční svoz smíšeného odpadu, a ikonou , ve kterých se bude svážet bioodpad.

Díky kolektivním systémům EKO-KOM, ASEKOL, ELEKTROWIN, EKOLAMP, ECOBAT, REMA a společnosti DIAKONIE BROUMOV je třídění papíru, plastů, nápojových kartonů, skla, kovů, elektrozařízení, baterií a textilu téměř samofinancovatelné. Naopak náklady na svoz a likvidaci smíšeného komunálního odpadu neustále rostou. A odpad, který občan jednou odhodí do popelnice na smíšený odpad, již není možné roztrždit a zpracovat. Z výše uvedeného je zřejmé, že se musíme snažit co nejvíce odpadů vytrždit, protože čím více budeme třídít, tím méně zaplatíme za odvoz vlastní popelnice či kontejneru, a navíc ochráníme životní prostředí pro naše budoucí generace.

Děkujeme vám všem, kteří již odpady třídíte. Věříme, že vám přiložený kalendář při důsledném třídění odpadů pomůže a bude motivovat i další spoluobčany.

Městský úřad Dvůr Králové nad Labem, odbor životního prostředí



Vánoční stromky můžeme odložit na stanoviště kontejnerů na tříděný odpad v neděli 7. 1., 21. 1. nebo 5. 2. 2024. Svaz bude probíhat v pondělí. Od nádob na smíšený odpad nebudou stromky odvázeny.

Barbora Greplová, 7 let, ZŠ Dukelských bojovníků a MŠ Dubenec

	Den obnovy samostatného českého státu (1993)	Nový rok Státní svátek	PONEDĚLÍ
01			<b>1</b>
		Karina / Vasil	ÚTERÝ
			<b>2</b>
		Radmila / Radomil	STŘEDA
			<b>3</b>
	SBERNÝ DVŮR 7:30–11:30		
02		Diana	ČTVRTEK
			<b>4</b>
03		Dalimil	PÁTEK
			<b>5</b>
	SBERNÝ DVŮR 13:00–17:00		
04	Kašpar / Melichar / Baltazar Tři králové	SOBOTA	VILMA
		<b>6</b>	NEDELE
	SBERNÝ DVŮR 8:00–12:00		<b>7</b>

# ODPADOVÝ KALENDÁŘ

## ○ Popis:

- stolní 14denní kalendář, u jednotlivých dní vyznačeny "odpadové akce",
  - ✓ mobilní svozy nebezpečných, objemných a zahradních odpadů, textilu, elektrozařízení a železného šrotu
  - ✓ provozní doba sběrného dvora
  - ✓ sběrné dny pytlového svozu tříděných odpadů
  - ✓ termíny měsíčního svozu odpadů

30. týden ČERVENEC 2024 1 2 3 4 5 6 7 8 9 10 11 12 13 14 15 16 17 18 19 20 21 22 23 24 25 26 27 28 29 30 31 1 2 3 4 ČERVENEC / SRPEN 2024 31. týden

PONĚLÍ <b>22</b> Magdaléna / Magda SBĚRNÝ DVŮR 13:00-18:00		Marta PONĚLÍ <b>29</b> SBĚRNÝ DVŮR 13:00-18:00
ÚTERÝ <b>23</b> Libor / Larisa		Bořivoj ÚTERÝ <b>30</b>
STŘEDA <b>24</b> Kristýna / Tina SBĚRNÝ DVŮR 7:30-11:30		Ignác STŘEDA <b>31</b>
ČTVRTEK <b>25</b> Jakub		Oskar ČTVRTEK <b>1</b>
PÁTEK <b>26</b> Anna / Anita / Anika SBĚRNÝ DEN PYTLOVÉHO SBĚRU PAPIRU, PLASTŮ, KOVŮ, NÁPOJOVÝCH KARTONŮ A TEXTILU V PILOTNÍ OBLASTI SBĚRNÝ DVŮR 13:00-18:00		Gustav PÁTEK <b>2</b> SBĚRNÝ DVŮR 13:00-18:00
SOBOTA <b>27</b> Věroslav SBĚRNÝ DVŮR 8:00-12:00		Milúše SOBOTA <b>3</b> SBĚRNÝ DVŮR 8:00-12:00
NEDELE <b>28</b> Viktor / Alina / Svatomír		Dominik / Dominika NEDELE <b>4</b>

*Hedvika Vítková, 7 let, ZŠ Dukelských bojovníků a MŠ Dubenec*

Plastové láhve většinou před odložením sešlapáváme, hliníkové nápojové obaly bohužel často odhazujeme o původním objemu. Přitom zpláštěním plechovky můžeme ušetřit až dvě třetiny místa v kontejneru.



# ODPADOVÝ KALENDÁŘ 2019-2024

náklady na projekt	Jednotka	počet jednotek	náklady za jednotku (Kč vč. DPH) v letech 2018 – 2023	náklady (Kč vč. DPH) v letech 2018 – 2023
služby				
1. publikace - kalendáře (tisk, grafické práce)	ks	7500	2018: 21,40 2019: 21,50 2020: 21,77 2021: 22,44 2022: 23,17 2023: 28,01	2018: 160.658 2019: 161.263 2020: 163.259 2021: 168.311 2022: 177.845 2023: 210.086
2. balení a roznos	ks	7300	2018: 3,50 2019: 6,89 2020: 6,89 2021: 6,91 2022: 7,20 2023: 7,20	2018: 25.818 2019: 50.269 2020: 50.269 2021: 51.823 2022: 54.001 2023: 54.001
<b>celkové náklady</b>				<b>2018: 186.476</b> <b>2019: 211.532</b> <b>2020: 213.528</b> <b>2021: 220.134</b> <b>2022: 231.846</b> <b>2023: 264.087</b>



# ODPADOVÝ KALENDÁŘ

- Zdroje financování v letech 2016, 2018, 2020, 2022 a 2023

	Částka (Kč)	Procento (%)	Částka (Kč)	Procento (%)	Částka (Kč)	Procento (%)	Částka (Kč)	Procento (%)	Částka (Kč)	Procento (%)
Rok	2016		2018		2020		2022		2023	
Finanční příspěvek města	66.649	38,11	115.176	61,77	160.378	75,11	150.546	64,93	170.687	64,64
Výše příspěvků na Odpadový kalendář										
ASEKOL	20.000	11,44	0	0	0	0	0	0	12.100	4,48
Královéhradecký kraj	29.000	16,59	0	0	0	0	0	0	0	0
EKO-KOM	24.200	13,84	36.300	19,47	18.150	8,6	36.300	15,66	36.300	13,75
Společnost Horní Labe, a. s.	10.000	5,72	10.000	5,36	10.000	4,68	0	0	10.000	3,79
Transport Trutnov s.r.o.	0	0	0	0	10.000	4,68	10.000	4,31	10.000	3,79
Marius Pedersen, a.s.	10.000	5,72	10.000	6,36	0	0	10.000	4,31	0	0
Bohuslav Žižka	5.000	2,86	5.000	2,68	5.000	2,34	5.000	2,16	5.000	1,89
Jaroslav Janeček – tiskárna ARPA	5.000	2,86	5.000	2,68	5.000	2,34	5.000	2,16	5.000	1,89
Lukas trade s.r.o.	5.000	2,86	5.000	2,68	5.000	2,34	5.000	2,16	5.000	1,89
REMA Systém	0	0	0	0	0	0	10.000	4,31	10.000	3,79
Celkový součet	174.849	100	186.476	100	213.528	100	220.134	100	264.087	100



# FINANCOVÁNÍ SYSTÉMU SBĚRU VYUŽITELNÝCH SLOŽEK KOMUNÁLNÍHO ODPADU

**Při všech uvedených aktivitách se město snaží v maximální možné míře využívat grantů a dotací.**

## **Město je zapojeno v systémech**

- EKO-KOM, který přispívá na separaci papíru, plastů, skla, kovů a nápojových kartonů
- ASEKOL, ELEKTROWIN a EKOLAMP, které zajišťují odvoz a recyklaci použitých elektrozařízení zdarma a přispívají na provoz sběrného dvora
- ECOBAT, který zdarma odebírá použité baterie

V roce 2012 město odprodalo sběrnou síť nádob na separaci papíru, plastů, skla, kovů a nápojových kartonů společnosti EKO-KOM, která zdarma zajišťuje obměnu starých nádob a jejich rozšiřování.

## **Další granty a dotace**

- na vybudování a rozšíření sběrného dvora (spolufinancováno OPŽP)
- kamerový systém pro sběrný dvůr (spolufinancováno kolektivním systémem ASEKOL)
- projekty zaměřené na separaci bioodpadu – kompostéry, štěpkovače, hnědé nádoby (spolufinancováno Královéhradeckým krajem - dále KHK a OPŽP)
- zvýšení efektivity separace využitelných odpadů (KHK)
- ekologickou výchovu - brožuru „Návod pro třídění domovního odpadu“ (KHK)
  - naučnou stezku v parku Schulzovy sady (KHK)
  - stezky lesního moudra (KHK)
  - na vydávání odpadových kalendářů (ASEKOL, ELEKTROWIN, EKO-KOM, REMA, KHK)





# EKONOMIKA SBĚRU VYUŽITELNÝCH ODPADŮ VČ. PROPAGACE V LETECH 2016 , 2018, 2020, 2021, 2022 A 2023

Rok	2016	2018	2020	2021	2022	2023
Příjmy od společnosti EKO-KOM	2.166.560 Kč	2.205.899 Kč	2.629.458 Kč	2.881.694 Kč	3.612.120 Kč	4.169.513 Kč
Příjmy od společnosti EKO-KOM / 1 občan	136,80 Kč	140,20 Kč	168,50 Kč	185,32 Kč	238,11 Kč	268,14 Kč
Příjmy za zapojení podnikatelů do systému města	63.900 Kč	71.481 Kč	79 460,Kč	74.676 Kč	81.487 Kč	86.007 Kč
Příjmy za třídění odpadu celkem	2.230.460 Kč	2.277.380 Kč	2.708.918 Kč	2.956.370 Kč	3.693.607 Kč	4.255.520 Kč
Náklady na sběr využitelných odpadů (papír, sklo, plasty, nápojové kartony, kovy)	2.124.376 Kč	2.107.785 Kč	3.183.815 Kč	3.123.481 Kč	4.309.317 Kč	4.674.935 Kč
Náklady na odpadový kalendář (podíl, který je hrazen z vlastních zdrojů)	66.649,00 Kč	115.176 Kč	160.378 Kč	148.834 Kč	150.546 Kč	170.687
Zbylo / chybělo (-)	39.435 Kč	54.419 Kč	- 635.275 Kč	- 315.945 Kč	- 766.256 Kč	- 590.102 Kč

- Nepříznivá bilance byla způsobena v roce 2020 zejména krizí na trhu druhotných surovin a v letech 2022 a 2023 celkovou velmi vysokou inflací.
- Jako odměny za soutěže jsou využívány propagační předměty od kolektivních systémů EKO-KOM, ASEKOL, ELEKTROWIN apod.



# ZÁVĚR

- Pro dosažení dobré úrovně odpadového hospodářství je třeba nepodceňovat prevenci vzniku odpadů, provádět systematickou osvětu třídění zaměřenou na různé věkové kategorie a občany ekonomicky motivovat (platba za směsný komunální odpad podle množství objednaných nádob).
- **Sběr využitelných odpadů (papír, sklo, plasty, kov, nápojové kartony) vč. propagace je výrazně levnější než sběr a odstranění netříděného odpadu.**



DĚKUJI ZA POZORNOST.

Ing. Eva Šírková

Městský úřad Dvůr Králové nad Labem

odbor životního prostředí

e-mail: [sirkova.eva@mudk.cz](mailto:sirkova.eva@mudk.cz)

tel.: 731 716 004

