

# OBČANÉ SOBĚ

Příběhy lidí,  
kteří se zapojili do  
rozhodování o životním  
prostředí a pomohli  
svému městu či obci

### Seznam použitých fotografií

str. 4 - 5: Martin Skalský, Arnika

str. 7: Ondřej Petřík

str. 10 - 11: Jan Losenický, Arnika

str. 13 - 14: Miroslava Filipi, Občanské sdružení Za Zelenou Skuteč

str. 16 - 17: Jan Losenický, Arnika

str. 19: Jan Losenický, Arnika

str. 22 - 23: [www.bystrcnik.cz](http://www.bystrcnik.cz)

str. 25 - 27: Archiv občanského sdružení Pod Rovněmi

str. 28 - 29: (1) Jindřich Petřík, Arnika; (2) Občanské sdružení Stop spalovně

str. 31 - 32: Marek Jagla

str. 34 - 38: Lenka Kučerová

str. 40 - 41: [www.1.golf.cz](http://www.1.golf.cz)

str. 43 - 44: Archiv Občanského sdružení Zvony 2007

str. 46 - 47: [www.jarojaromer.cz](http://www.jarojaromer.cz)



## OBČANÉ SOBĚ

**Příběhy lidí, kteří se zapojili do rozhodování o životním prostředí  
a pomohli svému městu či obci**

Arnika / Ekologický právní servis / Hnutí DUHA / Nesehnutí / Zelený kruh

Vydala asociace ekologických nevládních organizací Zelený kruh, červen 2012

Autoři: Martin Skalský (editor), Vendula Záhumenská, Jana Kravčíková, Jana Vitnerová

Výběr obrazové dokumentace: Jan Losenický, Jan Skalík

Grafická úprava a návrh obálky: Michal Svoboda

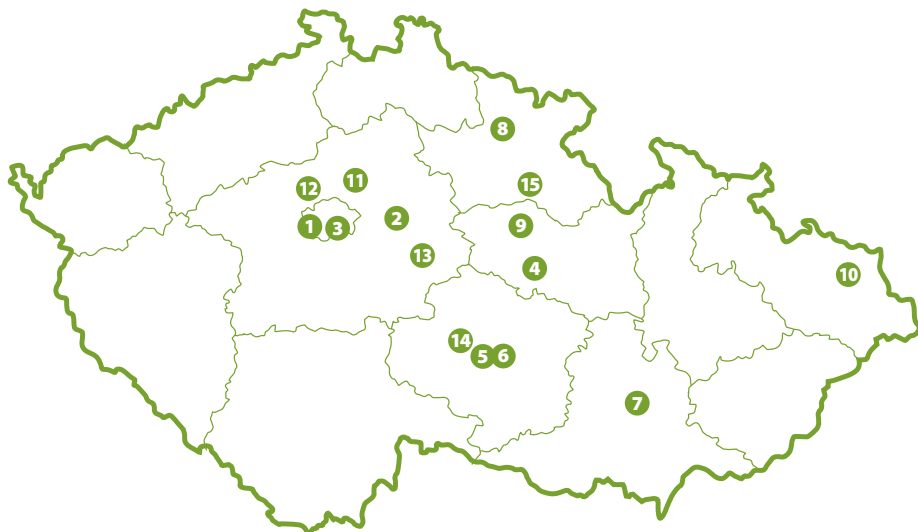


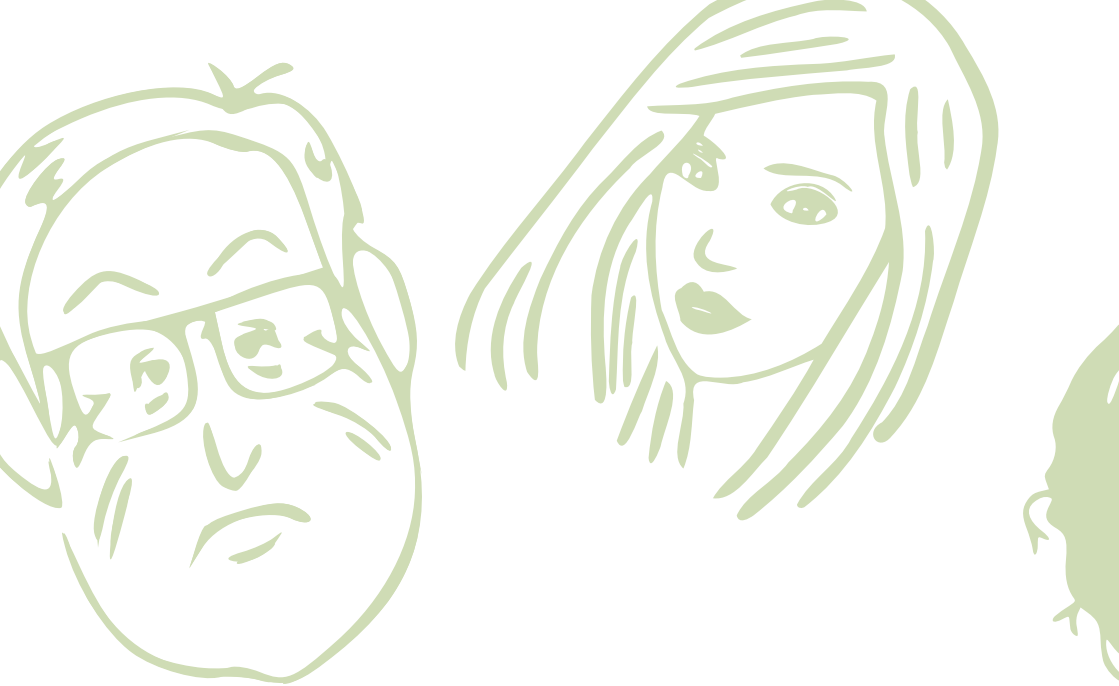
Tato brožura vznikla za podpory Nadace Open Society Fund Praha v rámci programu  
Transparentnost a veřejná odpovědnost.

ISBN 978-80-87417-06-5

# Obsah

1. *Okraje parku zabraly zahrady*  
Praha, Kotlářka
2. *Bydlení ve stínu továrny*  
Úvaly u Prahy
3. *Pražský Manhattan zakázal soud*  
Praha, Pankrác
4. *Park nebo supermarket*  
Skuteč
5. *Z komínů už nelétá prach*  
Jihlava
6. *Obchodák pod hradbami*  
Jihlava
7. *Hobbymarket válcuje sousedy*  
Brno
8. *Podhorské obce čelí granátům*  
Podkrkonoší
9. *Spalovnu ve městě nechťejí*  
Rybitví
10. *Špinavý vzduch nad Ostravou*  
Ostrava
11. *Obří mlýn v malé obci*  
Dřísy
12. *Domy v záplavové zóně*  
Husinec
13. *Golfově hřiště je šetrnější*  
Rožtěž
14. *Nepořádná skládka skončila*  
Vyskytná
15. *Za městem unikátní příroda*  
Hradec Králové





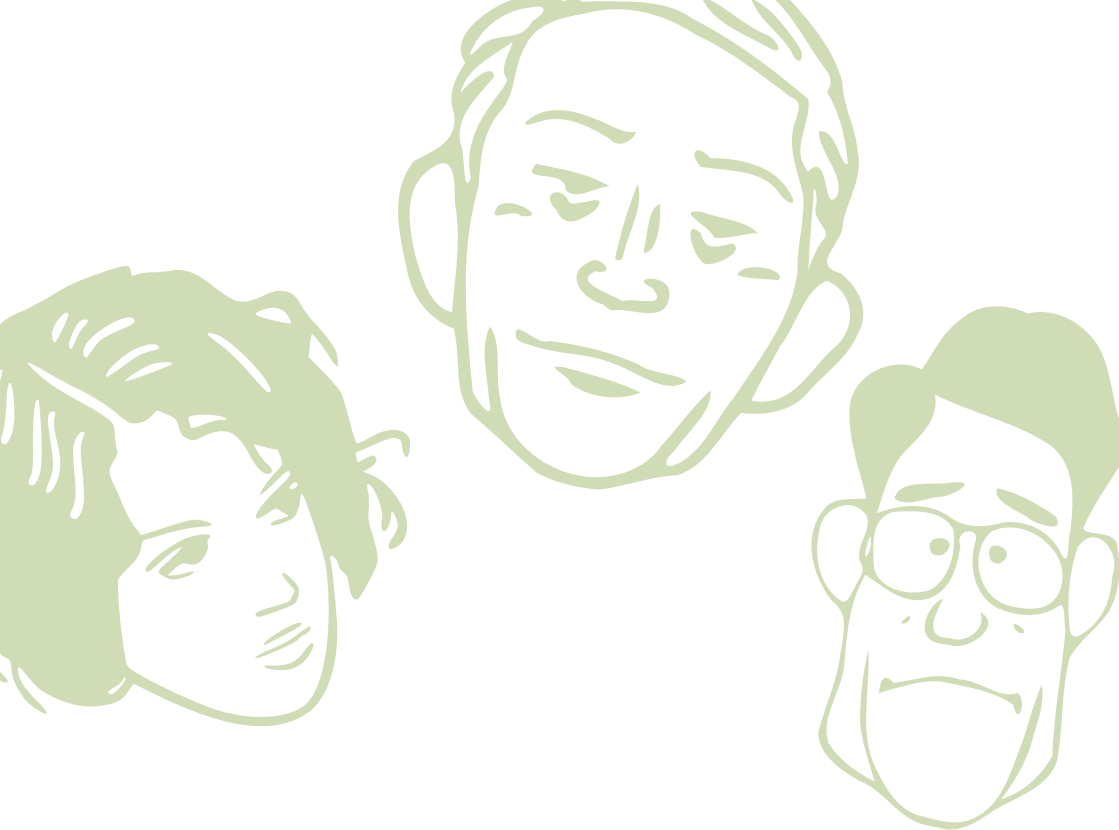
## Transparentně, nebo bez občanů?

*Ekonomicky nejúspěšnější evropské země jako Norsko, Švédsko nebo Švýcarsko dávají tradičně také největší prostor svým občanům podílet se na rozhodovacích procesech. To se týká i povolování nové výstavby a dalších záměrů ovlivňujících životní prostředí. V Česku v poslední době často opakované tvrzení, že účast občanů v rozhodování blokuje ekonomický rozvoj, je tak spíše nepodloženým mýtem.*

*Neuplyne týden, aby se v médiích neobjevila kauza, kdy soukromý investor nebo dokonce obec či kraj prosazují stavbu, která vzbuzuje obavy místních obyvatel. Mnohdy je jejich příčinou nedostatek informací a špatná komunikace. Často však mají lidé odůvodněné obavy o své životní prostředí, podobu krajiny, kterou znají, charakter města či obce, obavy o své zdraví nebo i hodnotu svých nemovitostí.*

*České právo dává občanům již od roku 1992 možnost vstupovat do hodnocení vlivů na životní prostředí (takzvaný proces EIA) a do řízení o povolení záměrů ovlivňujících přírodu a krajinu – jako je kácení stromů, zásahy do biotopů chráněných druhů živočichů a podobně. Lidé se mohou účastnit také přípravy územních plánů, územních a stavebních řízení.*

*Tato práva se tradičně nacházejí pod tlakem a někteří politici prosazují jejich omezení. Říkají, že lidé zdržují úřední jednání a způsobují tím ekonomické škody. Ve skutečnosti je to spíše právě naopak. Jednotlivé správní lhůty jsou totiž dány zákonem a účastníci je nemohou nijak ovlivnit.*



*Opakovaně se potvrzuje, že možnost občanů uplatňovat připomínky a vstupovat do rozhodování přispívá k vyšší kvalitě realizovaných projektů i k ochraně životního prostředí. Místní lidé znají dokonale prostředí svého bydliště a najdou se mezi nimi odborníci v řadě oborů.*

*Účast veřejnosti v rozhodování tvoří v neposlední řadě i významnou bariéru proti korupci. Přítomnost občanů ve správních řízeních a dalších procesech činí tato jednání transparentnější a omezuje možnost „nadstandardních“ dohod mezi úředníky a investory.*

*Ve skutečnosti mohou za zdržování úředních procesů zpravidla samotné úřady, když nerespektují správní lhůty. Chronicky známá je také pomalost soudů, kde se kauzy táhnou celé roky. Můžeme ale dávat délku správního řízení nebo soudního procesu za vinu občanům, kteří upozorní na nezákonné postupy úřadů nebo na chyby ve vydaných stavebních povoleních?*

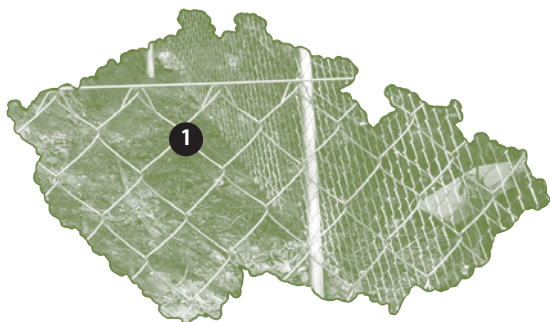
*Jak ukazují příběhy shrnuté v této publikaci, do rozhodovacích procesů se zapojují lidé nejrůznějšího věku i profese, obyvatelé měst i venkova. Jejich cílem je zpravidla ochránit krajinu jejich domova a dobré životní prostředí pro sebe, své rodiny i spoluobčany. Kromě volného času lidé nezářídka do obhajoby veřejných zájmů vkládají i vlastní peníze. I když jejich příběhy nejsou všeobecně známé, přispívají k demokratičtější společnosti a lepšímu prostředí pro nás všechny.*

Martin Skalský, sdružení Arnika



# Okraj parku zabraly zahrady

Praha – Kotlářka / 2008 – 2012



**Spory o rezidenční komplex Hanspaulka v Praze 6 se táhly několik let. Společnost ING Real Estate chtěla stavět na samém okraji zalesněné rokli Kotlářky, která jinak slouží ke sportu a k procházkám. Na svazích navíc žijí chráněné druhy živočichů. Nakonec došlo ke kompromisu: hranice nové zástavby byla stanovena na 15 metrů od okraje rokli, ING slíbila, že nezasáhne do vegetace na svazích a zachová tak útočiště pro živočichy. Místní občané se zavázali, že za takových podmínek nebudou stavbě bránit. A starosta Prahy 6 slíbil, že z Kotlářky udělá veřejný park.**

V této době již bylo vydáno povolení k umístění stavby i stavební povolení. Podle tehdejších prohlášení ING měl na Hanspaulce vyrůst soubor vil mimořádné architektonické kvality, který by se vyrovnal funkcionalistickým klenotům na Babě z 30. let. Územního i stavebního řízení se účastnilo místní občanské Sdružení přátel Hendlova dvora, které chrání životní prostředí rezidenčních čtvrtí Prahy 6 – Hanspaulky a Baby. Kotlářka má pro zdejší starousedlíky zvláštní význam – v 80. letech 20. století se v rokli hrály bigbeatové koncerty i první zápasy legendární Hanspaulské ligy.

Zdánlivě idylickou situaci po dohodě investora, městské části a místních občanů dramaticky narušily události z léta 2008. Společnost ING Real Estate Development porušila platné územní

rozhodnutí a začala rokli devastovat. V místě, kde se podle platných povolení nemělo nikdy stavět, byly najednou bez povolení vykáceny desítky stromů a keřů. Do rokle byla navezena skládka zeminy. Na pozemcích označených v územním plánu jako krajinná zeleň začaly v masivním měřítku vyrůstat ploty, které měly rozšířit zahrady obyvatel nových vil na úkor veřejně přístupného území.

Jak se později ukázalo, developer prodal majitelům vil větší pozemek, než který umožňovalo využívat platné územní rozhodnutí – k zahradám byly svévolně připojeny a prodány také přírodní svahy rokle. Nic netušící majitelé pak začali „svoje“ svahy kácet a upravovat do podoby zahrad.

## Soud zrušil nezákonné výjimky

Rokle je podle odborných posudků, zadaných občany a Správou chráněné krajinné oblasti Český kras domovem desítky ohrožených druhů živočichů chráněných zákonem – jde zejména o ještěrky, slepýše a různé druhy hadů a žab. ING zpočátku vůbec nepožádala o vydání výjimek z ochranných podmínek těchto druhů živočichů (podle zákona č. 114/1992 Sb., o ochraně přírody a krajiny), které by jí umožnily na okrajích rokle stavět. Později sice úřady výjimky vydaly, ale po žalobě zmíněného občanského sdružení je zrušil soud.

V praxi to znamená, že po zrušení výjimek začala být sporná platnost samotného územního rozhodnutí na všech třiačtyřicet domů. Nicméně povolení ke stavbě plotů na svahu rokle ani ke kácení stromů v jižní části pozemků nebylo vydáno nikdy.

## Park postupně ožívá

Městská část Praha 6 uznala hodnoty Kotlářky pro místní obyvatele. Už v programovém prohlášení obecní rady pro období 2006 – 2010 se objevil závazek zahrnout rokli do plánovaného Centrálního parku Hanspaulka, celý prostor upravit, vytvořit naučnou stezku a vysázet nové stromy. Nutno podotknout, že radnice později na svůj slib zapomněla.



Výsadba stromů byla také jednou z povinností, které uložil stavební úřad firmě ING Development jako náhradu za masivní kácení spojené s výstavbou vil. „Kvalita“ práce developera je dodnes patrná: v rokli jsou sice desítky mladých stromů, avšak ani pět let po výsadbě prakticky nerostou, řada z nich již uhynula a ostatní k tomu nemají daleko.

Místnímu občanskému sdružení se podařilo zabránit vykácení dalších pozemků na svahu Kotlářky. Členové sdružení vysvětlili majitelům vil, že svahy jsou domovem chráněných živočichů,

a že ING tyto pozemky vůbec neměla prodat. Stavební úřad pro Prahu 6 také nařídil odstranit nepovolené ploty a uvést svahy rokle do původního přírodního stavu.

Protože bylo jasné, že městské části ani developerovi neleží osud Kotlářky příliš na srdci, rozhodli se místní obyvatelé řešit problém sami. V roce 2010 nechali v parku na vlastní náklady vysázet desítky vzrostlých stromů a ošetřit původní dřeviny. Při víkendových brigádách vyklízeli lidé z lesa odpadky, profežávali nálety a upravovali cesty. V parku vznikla nová pěší cesta spojující Kotlářku se zámečkem Hanspaulka. Dnes dosahují vysázené stromy více než čtyř metrů a působí majestátním dojmem. Kotlářka slouží tak jako dřív procházkám a odpočinku a na tamním hřišti s trávničkem je pořád živo.



Nebýt občanského sdružení, obyvatelé Prahy 6 by se vůbec nedozvěděli, že úřady projednávají výstavbu vilového komplexu. Odborníci sdružení, kteří znali detailně územní rozhodnutí, dokázali odhalit, že investor staví na pozemcích, kde měla zůstat veřejná zeleň.



<http://prohanspaulku.cz>



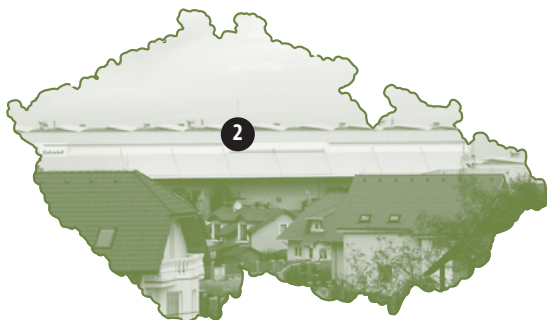
*„Ze strany developerů a kamarádů bývalého vedení magistrátu je na přírodní území Hanspaulky a Kotlářky vyvíjen obrovský tlak na výstavbu luxusních rodinných domů. Kdyby se do kauzy nezapojilo občanské sdružení, tak by nikdo o ničem nevěděl. Informace se vyvěšují na úředních deskách, ale běžný člověk nechodí denně na úřady. Jedinou možností je účastnit se probíhajících správních řízení prostřednictvím občanských sdružení.“*

*Michael Pokorný, právník*





# Bydlení ve stínu továrny



Úvaly u Prahy / 2000 – 2006



**Od roku 1995 kupovaly desítky mladých rodin stavební pozemky u Hodova na okraji Úval u Prahy. Podle tehdy čerstvě zpracovaného územního plánu zde měla vzniknout nová obytná čtvrť se zónou obchodů, služeb a drobnou nerušící výrobou. Ve stejné době, kdy stavební úřad v Úvalech vydával povolení ke stavbám rodinných domků, zastupitelé města prodali obecní pozemky v této lokalitě firmě ESSA Czech pro vybudování lisovny automobilových karoserií. Noví obyvatelé o svém budoucím sousedovi neměli tušení. Idyla bydlení u lesa se brzy změnila v noční můru.**

Představte si, že vás přestane bavit život v hlučném velkoměstě. Po dlouhém rozvažování a pátrání si vyhlédnete klidnou obec nedaleko Prahy, blízko lesa. Vezmete celoživotní úspory, zadlužíte se, koupíte si pěkný pozemek a začnete stavět. Když pak po úmorné dřině na stavbě, vyčerpání, ale šťastní usednete do křesla a vyhlédnete z okna, všimnete si, že na sousední parcele se něco děje.

Za pár měsíců tam vyroste továrna, zakryje výhled na les a začne vyrábět ve dne i v noci. Obtěžuje vás hluk a dojde vám, že jste v pasti. Dům u továrny nikomu neprodáte. A pak navíc zjistíte, že továrna byla postavena ilegálně.

## Úředníci nad zákonem

Přestože Úvaly měly zpracovaný územní plán, který lokalitu u Hodova určoval pro výstavbu rodinných domů, služby a nerušící výrobu, prodalo v roce 1998 zastupitelstvo obce přes 48 tisíc čtverečních metrů pozemků firmě ESSA Czech.

I když bylo od počátku jasné, že se jedná o továrnu těžkého průmyslu – dodnes jedinou svého druhu na území města – stavební úřad v Úvalech vydal v roce 2000 územní rozhodnutí i stavební povolení bez toho, aby záměr prošel povinným hodnocením vlivů na životní prostředí v procesu EIA. Majitelé okolních parcel a rozestavěných rodinných domů se tak o stavbě dozvěděli doslova až ve chvíli, kdy za jejich zahradami vyrostla tovární hala a lisovna zahájila zkušební provoz.

Továrna jela na tři směny a lisy vydávaly dunivý hluk doprovázený vibracemi, který se nesl celým okolím. Obyvatelé Nových Úval nemohli v noci otevírat okna, pobyt na zahradách se stal spíše nepříjemným zážitkem. O odstěhování nemohla být řeč, protože vzhledem k blízkosti továrny a neustálému hluku se pozemky a domy staly neprodejnými.

## Rozšíření provozu neprošlo

Poškození majitelé nových domů proto založili občanské sdružení a začali zjišťovat, co se vlastně stalo, a jak je to možné napravit. Po mnoha měsících zkušebního provozu také probíhalo kolaudační řízení a jednalo se o to, zda lisovna získá souhlas k trvalému provozu.

Lidé požádali o přezkum územního rozhodnutí i stavebního povolení mimo odvolací řízení a o nevydání kolaudačního rozhodnutí. Tehdejší Okresní úřad pro Prahu – východ potvrdil, že je vše v pořádku, přestože stavba odporuje územnímu plánu. Jedinou institucí, která se lidí zastala, byla hygienická stanice. Měření ukázala, že továrna výrazně překračuje zákonné limity pro hluk uvnitř haly, kde lomoz ohrožuje zdraví dělníků, ale i v okolí, kde obtěžuje obyvatele. Hygienik pak nařídil předělat světlíky, upravit konstrukci haly a postavit před ni protihlukovou zeď. Továrna nicméně získala souhlas k trvalému provozu; nepodařilo se omezit noční výrobu ani parametry provozu.

Firma ESSA se nikdy nepokusila zmírnit dopady svého působení na okolní obyvatele. Její přístup výmluvně dokládá pás izolační zeleně, který měl být podle platných povolení široký 25 metrů a oddělit továrnu od města. Ani po dvanácti letech však kolem haly žádná zeleň vysázena není.

V roce 2002 požádala společnost ESSA Czech o rozšíření továrny. Haly měly narůst na trojnásobný objem a ze 130 metrů se měly přiblížit k rodinným domům na zhruba 50 metrů. Díky předchozím sporům sí úřady nedovolily vydat rovnou územní rozhodnutí a byl zahájen proces EIA. Nezávislé posuzování potvrdilo, že stavba je v rozporu s územním plánem, a že charakter výroby neumožňuje umístit lisovnu karosérií do sousedství obytné zástavby. Přestože lisovna dodnes vyrábí, plány na rozšiřování průmyslové zóny jsou definitivně zastaveny.

„Situaci v Úvalech s odstupem času vnímám jako zřetelný důsledek selhání procesu územního plánování,“ napsal ve svém stanovisku k celé kauze ombudsman Otakar Motejl. Za viníky situace označil stavební úřad v Úvalech, jenž vydal lisovně povolení, i Krajský úřad Středočeského kraje, který problém po urgencích místních obyvatel nijak neřešil.



Díky vedení procesu EIA mohli obyvatelé upozornit na rozpor existující továrny i jejího plánovaného rozšíření s územním plánem. V řízeních vedených hygienickou stanicí pak prosazovali dodržování limitů pro hluk.



<http://arnika.org/uvaly-bydleni-ve-stinu-tovarny>



*„Před dvanácti lety, když jsme koupili pozemek a chystali jsme se stavět dům, tady začala růst továrna. Územní plán definoval lokalitu jako území nerušící výroby a služeb. Základní problém lisovny je ale hluk. Snažili jsme se využít všechny možnosti, žádali jsme o přezkoumání územního a stavebního povolení. Bylo to ale marné. Po několika letech chtěli továrnu rozšířit. Tehdy už jsme u rozhodování byli včas, byli jsme schopni pozvednout veřejné mínění a celý projekt se nám podařilo zastavit.“*



David Zapletal, IT specialista

# Pražský Manhattan zakázal soud



*Praha – Pankrác / 1999 – 2011*



**Spor o „Pražský Manhattan“ se táhne od roku 1999. Tehdy přišla developerská společnost ECM s vizí, že na Pankrácké pláni postaví „moderní protiváhu Pražskému hradu“ – dvojici mrakodrapů s kancelářemi a luxusními byty. Kontroverzní projekt vyvolal vlnu nesouhlasu, zabýval se jím dokonce Výbor světového dědictví UNESCO. Místní obyvatelé se obávají poškození historického panoramatu Prahy i zhoršení životního prostředí. Spor nakonec řešil soud. Po dlouhých dvanácti letech dal místním lidem zapravdu a stavbu mrakodrapů zakázal.**

Pankrácká pláň je od 70. let 20. století v podstatě staveništěm. Podle původního záměru se měl „pankrácký pentagon“ přeměnit v zázemí okolních panelových sídlišť s úřady, obchody, službami, ale i zařízeními pro kulturu a trávení volného času. Vzhledem k nedostatku financí v plánovaném hospodářství k tomu ale nikdy nedošlo.

Po převratu v roce 1989 se objevil plán zastavět celou plochu obřím Hotelem Bristol. V té době vznikla Občanská iniciativa Pankráce a začala prosazovat rozumné využití pozemků. Ve spolupráci s Útvarem hlavního architekta provedla iniciativa rozsáhlé dotazníkové šetření a zjišťovala názory až šesti tisíc domácností. Po silných protestech veřejnosti byl projekt hotelu zastavený. V roce 1999 se objevila společnost ECM a přišla s vizí mrakodrapů. Ty měly doplnit sídlo Mo-

tokovu (dnes City Empiria) a bývalou budovu Československého rozhlasu, do které se však tato instituce nikdy nenastěhovala (dnes City Tower). Místní obyvatelé opět nesouhlasili.

## Úředníci mezi paneláky

Obyvatelům se především nelíbí změna koncepce: pakliže původně měla Pankrácká pláň sloužit pro vytvoření zázemí okolních panelových sídlišť, pak tato potřeba platí dodnes a slib by měl být dodržen. Druhým problémem jsou hygienické limity. Pankrác leží těsně vedle severojižní magistrály a další nové budovy přivádějí do obytných ulic stále větší a větší množství aut. V celé oblasti jsou tak dlouhodobě překračovány přípustné limity pro hluk i znečištění ovzduší.



Jako silná stránka Občanské iniciativy Pankráce se ukázala schopnost vznášet odborné argumenty v procesech hodnocení vlivů na životní prostředí (EIA) a ve správních řízeních. Iniciativa jich dodnes absolvovala několik stovek – účastní se totiž projednávání veškerých staveb v území. K nejnámějším případům patří stavba obchodního centra Arkády Pankrác. Díky konkrétním připomínkám v územním a stavebním řízení se podařilo projekt částečně upravit, přestože ani jeho výsledná podoba bohužel neodpovídá potřebám místních obyvatel a významu lokality.

V roce 2011 dosáhli občané zrušení povolení ke stavbě nových nájezdů na severojižní magistrálu. Soud potvrdil, že v lokalitě jsou výrazně překročeny hygienické limity a že bez kompenzačních opatření sem nelze přivádět další individuální automobilovou dopravu.

## Mezinárodní ostuda

Správní řízení na pankrácké mrakodrapy se táhla od roku 2008. Hodnocení vlivů na životní prostředí se přitom provádělo pouze u jedné z plánovaných budov (Epoque Hotel), zatímco bytový dům Epoque ve tvaru „V“ naopak hodnocen nebyl, a občané tak získali první možnost uplatnit své připomínky až v územním řízení.

Ve stejném roce se projektem zabýval Výbor světového dědictví UNESCO. Praha je totiž vedle Florencie a Benátek jedním ze tří evropských měst, kterým dodnes dominují jen věže kostelů vyčnívající z krajiny šikmých střech. Mrakodrapy v blízkosti centra by toto středověké panorama města nenávratně poškodily. Výbor pak vydal stanovisko, v němž určil jako maximální přijatelnou výšku budov na Pankráci 70 metrů. Projekt se tedy měl přeprocovat a plánované stavby snížit.

I přes řadu vážných námitek potvrdil pražský magistrát v roce 2009 v odvolacím řízení územní rozhodnutí. V roce 2010 pak došlo k překvapivé události. Namísto stavebního řízení se místní obyvatelé dozvěděli, že ke stavbě mrakodrapů byl již vydán takzvaný certifikát autorizovaného inspektora podle tehdejší čerstvé novely stavebního zákona. Lidé tak najednou nemohli uplatnit žádné ze svých připomínek a pankrácké mrakodrapy se staly nejvyššími stavbami v republice, které povolilo razítko inspektora bez správního řízení.

V roce 2011 dal místním občanům za pravdu Městský soud v Praze, když zrušil územní rozhodnutí na budovu hotelu. Soudci potvrdili, že do lokality s nepříznivým životním prostředím nelze umísťovat stavby, které by tento stav dále zhoršovaly. Verdikt následně potvrdil i Nejvyšší správní soud. Obyvatelé Pankráce tak přes prvotní neúspěch získali další šanci prosazovat rozumnou zástavbu „pentagonu“.



Státní správa v tomto případě zcela selhala a povolila nové stavby v území, jehož kapacita je již vyčerpána. Občané mohli díky účasti ve správních řízeních alespoň podat žaloby a prosadit, aby byly respektovány hygienické limity pro znečištění ovzduší a hluk.



<http://soip.praha4.sweb.cz>



*„Věřím, že developři navrhnou jiné využití pozemků a začnou se ptát i občanů, jak by si představovali rozvoj této části Prahy. Dlouhodobě kritizujeme chybnou koncepci, podle které se mezi Budějovickou a Pankrácem staví pouze nákupní galerie a kanceláře a ve velkém se kácí zeleň, zatímco na služby a vybavenost pro rezidenty se nedbá. Doufáme, že politici budou respektovat rozhodnutí Nejvyššího správního soudu. Proti této výstavbě jsou nejen občané, ale i UNESCO.“*



Marie Janoušková, urbanistka



# Park nebo supermarket?

Skuteč / 2006 – 2009



**V polovině roku 2006 představila společnost Plus svůj plán postavit ve Skutči na Pardubicku nový supermarket. Měl vzniknout v Družstevní ulici na místě zelené plochy s dětským hřištěm. Místní obyvatelé takový nápad zaskočil. Založili proto Občanské sdružení Za zelenou Skuteč a v souladu s tím, co jim umožňoval zákon, vstoupili do probíhajícího povolovacího procesu. Obávali se, že supermarket poškodí životní prostředí, stavba by si totiž mimo jiné vyžádala vykácení padesáti zdravých stromů. Na území města jsou přítom jiné lokality, které by byly ke stavbě vhodnější.**

Zelená plocha podél Družstevní ulice je posledním místem využívaným k rekreaci a odpočinku obyvatel tamního sídliště. Lidé očekávali spíše vysazení dalších stromů a citlivou regeneraci oblíbené přírodní plochy než její zástavbu. Nepříjemně je proto překvapilo rozhodnutí zastupitelstva, které obecní pozemek bez jakékoli veřejné debaty prodalo soukromému investorovi. V Družstevní ulici jsou vinou blízkého silničního obchvatu města už tak překračovány hygienické limity pro hluk. K zátěži životního prostředí přispívá také doprava kameniva z nedalekých lomů Litická a Leštinka. Bylo oprávněné předpokládat, že výstavba supermarketu s parkovištěm by přitáhla další auta a nevyhovující stav by se ještě zhoršil.

Kromě dopravní zátěže, rušení hřiště a kácení stromů kritizovali občané i celkový záměr. Obávali se, že hala supermarketu zničí estetickou hodnotu krajiny. Nelíbil se jim ani plán vybudovat protihlukovou stěnu v těsné blízkosti obytných domů.

## Parku se zastal soud

Přestože obyvatelé souhlasili s potřebou nové prodejny ve svém městě, rozhodli se účastnit správních řízení a prosazovat umístění supermarketu ve vhodnější lokalitě, kde nedojde ke kácení stromů a záboru zelené plochy. Ke stavbě prodejny by podle nich bylo možné využít například pozemky vedle silničního obchvatu nebo část nevyužitého areálu bývalé továrny Botana.

Od roku 2006 probíhalo řízení o povolení kácení. Odbor životního prostředí však požadavky lidí neuznal a povolil vykácení parku.

V následujícím roce proběhlo územní řízení a stavební úřad povolil umístění stavby supermarketu podle původního návrhu. Jako problematické se ukázalo to, že vzhledem k parametřům stavby nebylo povinností posuzovat vliv záměru na životní prostředí v procesu EIA, a občané tak fakticky nemohli uplatnit svůj požadavek na posouzení umístění stavby v různých lokalitách. Občanské sdružení se nicméně odvolalo ke krajskému úřadu, který následně rozhodnutí stavebního úřadu ve Skutči zrušil.

## Investor začal jednat

V roce 2008 padl v kauze přelomový rozsudek Nejvyššího správního soudu, který se zabýval žalobou proti vydanému povolení ke kácení stromů. Soudci konstatovali, že k vydání povolení ke kácení nebyl důvod, protože stavba dosud nezískala pravomocné stavební povolení. Ještě významnější však bylo obecnější vyjádření soudu: podle něj nesmí být výstavba jakékoliv budovy automaticky považována za důvod k vydání povolení ke kácení stromů.

V konkrétním správním řízení je nutné vždy posuzovat, zda zájem na stavbě převažuje nad veřejným zájmem na zachování zeleně. Tento výklad má tak dalekosáhlý význam pro desítky dalších případů po celé České republice, kde se vede spor o kácení stromů kvůli novým stavbám.

V lednu roku 2009 stáhl investor svou žádost o povolení ke kácení, protože začalo být zřejmé, že bez stavebního povolení úřady nemohou kácení povolit. V únoru téhož roku nicméně vydal





stavební úřad ve Skutči nové územní rozhodnutí, kterým povolil supermarket do zelené plochy umístit. Proti takovému postupu se znovu odvolalo Občanské sdružení Za zelenou Skuteč a opět bylo úspěšné – krajský úřad argumenty uznal a povolení zrušil.

Developerská společnost Agile začala po svém druhém neúspěchu ve správních řízeních vyjednávat s městem a ve spolupráci s ním nabídla obyvatelům z okolí plánovaného supermarketu finanční kompenzaci za zhoršení životního prostředí. Občané se rozhodli vyjádřit svůj názor v tajném hlasování, přičemž jeho výsledek měl být závazný pro další kroky občanského sdružení. Výsledek byl jednoznačný: většina lidí hlasovala pro zachování zeleně a kompenzace odmítla.

Ve stejné době se objevil další investor, který přišel s plánem postavit supermarket za obchvatem města – tedy v lokalitě, kterou od počátku navrhovalo místní sdružení. Nyní se tedy stavba realizuje tam, kde nikomu nebude překážet.

---

\$\$\$ Občané dosáhli vydání přelomového rozsudku, který říká, že soukromý zájem na komerční výstavbě není automaticky důležitější, než veřejný zájem na zachování zeleně. Díky účasti v řízení o kácení stromů se lidem podařilo zachránit park – stavba nakonec vůbec nebyla povolena.



<http://zazelenouskutec.cz>

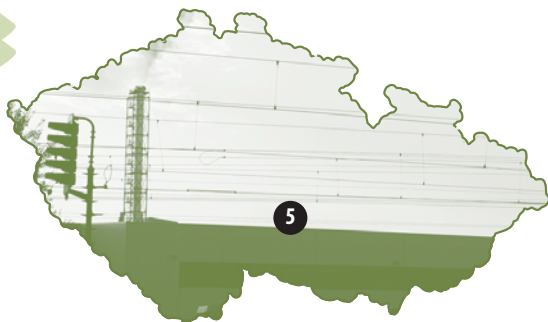


*„Ihned po volbách starosta znovu otevřel výstavbu supermarketu v Družstevní ulici. Zástupci občanského sdružení prohlásili, že se jejich názor na výstavbu nezměnil, ale že bude nutno zjistit názor obyvatel. Na základě toho starosta obeslal okolní obyvatele dopisem a zároveň svolal dvě schůzky, na kterých vysvětloval a přesvědčoval k souhlasu se stavbou. Nicméně anonymním hlasováním se většina obyvatel vyslovila proti stavbě supermarketu.“*



*Miroslava Filipi, učitelka anglického jazyka*

# Z komínů už nelétá prach



Jihlava / 2005 – 2008



**Nadnárodní společnost Kronospan koupila továrnu zkrachovalého podniku Dřevostavba na okraji Jihlavy v roce 1994. Když o deset let později spustila novou linku pro výrobu lepených OSB desek, přišly problémy. Z komínů se na město začal valit prach a koktejl chemických látek. Kronospan se stal největším znečišťovatelem životního prostředí na Vysočině a stovky lidí v okolí začaly trápit zdravotní problémy. V roce 2006 zaskočilo obyvatele Jihlavy oznámení, že se továrna chystá rozšířit výrobu. Lidé proto založili občanské sdružení a začali proti prachu bojovat.**

Obyvatele Jihlavy dlouhodobě trápily časté záněty očí a dýchací potíže. Pro zápach a prašnost nebylo v některých dnech možné v domech otevírat okna nebo sušit prádlo venku. Na zápach, hluk a úniky pilin opakovaně upozorňovali oblastní inspektorát České inspekce životního prostředí v Havlíčkově Brodě a Krajskou hygienickou stanicí v Jihlavě.

V srpnu 2007 zjistila kontrola Inspekce technologickou nekázeň na jednom z lisů OSB desek. Odsávání z haly nad střechu nebylo plně funkční a pracovníci větrali zplodiny z provozu otevřenými vraty. Tím se zvýšily koncentrace formaldehydu v blízké obytné zóně. Inspekce udělila závodu pokutu za nedodržování provozního řádu, problémy ale pokračovaly. Kronospan dostal další dvě pokuty za opakované úniky jemných pilin z nechráněných skladů a jednu za provoz linky OSB bez povolení.

## Občané prosadili podmínky

Od ledna roku 2006 začal platit nový zákon, který zpřísnil limit pro emise prachu – v té době se z komínů závodu snášela na Jihlavu celá tuna jemného prachu denně, což nový limit jasně překračovalo. Krajský úřad Kraje Vysočina nicméně schválil „plán snižování emisí“, který umožnil Kronospanu tento limit nadále překračovat až do konce roku 2008. To vyvolalo vlnu nesouhlasu občanů. Petici, která žádala, aby Kronospan plnil zákon, podepsaly koncem roku 2005 přibližně tři tisíce lidí.



Informace o emisích formaldehydu dvou závodů Kronospanu lze získat z Integrovaného registru znečišťování (IRZ). V přehledu se tak lze dočíst, že ve vypouštění rakovinotvorných látek je Kronospan jedním z největších znečišťovatelů v České republice. Před spuštěním integrovaného registru přitom zástupci podniku tvrdili obyvatelům, že vše, co vidí nad komíny, není nijak nebezpečné. „Je to jenom pára,“ vzkázal jednatel společnosti například čtenářům Jihlavských listů.

V roce 2006 zahájil krajský úřad Vysočiny proces hodnocení vlivů na životní prostředí (EIA). Kronospan v něm navrhoval rozšíření výroby, ale přistoupil také na instalaci nových technologií (mimo jiné odlučovače unikajících prachových částic i chemikálií). Do procesu se aktivně zapojily stovky občanů a čtyři občanská sdružení. Jejich připomínky inspirované podmínkami provozu podobných továren v zahraničí byly uznány za oprávněné.

## Ovzduší Jihlavy se zlepšilo

Ve výsledném stanovisku EIA uložilo Ministerstvo životního prostředí 35 podmínek, kterými se měl podnik při rozšiřování výroby a instalaci nových technologií řídit. Ministerstvo mimo jiné požadovalo měření imisí vybraných látek před a po realizaci záměru. Krajský úřad a krajská hygienická stanice měly k datu kolaudace navrhnout pravidelný imisní monitoring formaldehydu.

Následně se ukázalo, že na výrobu dřevotřísky se nevztahuje zákon o integrované prevenci znečištění (IPPC), a Kronospanu tak není možné uložit přísnější podmínky pro vypouštění formaldehydu. Podnik zároveň odmítl požádat o vydání integrovaného povolení z vlastní vůle.

Ve stavebním řízení ignoroval stavební úřad některé podmínky stanoviska EIA. Občanská sdružení, která se řízení účastnila, nicméně prosadila doplnění těchto podmínek do stavebního povolení a zavedení komplexního monitoringu škodlivin v okolí závodu. Měření probíhalo

nepřetržitě půl roku. Občané upozorňovali na nedodržování podmínek ze stanoviska EIA také při jednotlivých kolaudačních řízeních. Jedině prostřednictvím účasti ve všech správních řízeních bylo možné kontrolovat dílčí parametry a trvat na jejich vymáhání ze strany úřadů, které jinak postupovaly laxně.

Díky aktivitě občanských sdružení získalo město a Krajský úřad Vysočina podrobný přehled o kvalitě ovzduší v okolí průmyslové zóny v Jihlavě. Řídí se jím nyní při zvažování, jaký další provoz lze v této lokalitě ještě povolit, aby byl zachován hygienicky únosný stav ovzduší. Studie měření emisí nyní slouží jako modelový příklad pro další města na Vysočině i v jiných krajích.

V následných jednáních s vedením podniku se podařilo získat příslib, že Kronospan bude investovat do dalších opatření na snížení negativních vlivů na životní prostředí.



Díky účasti ve stavebním řízení dosáhli občané prosazení podmínek vyplývajících ze stanoviska EIA. Úřad byl v tomto případě příliš laxní a podmínky by sám nebyl vymáhal. Jihlava získala díky aktivitě občanů také podrobný přehled o stavu ovzduší, který je vzorem i pro jiná města.



<http://arnika.org/z-kominu-uz-neleta-prach>



*„I přes určitá zlepšení nejsme stále spokojeni, zvláště od září do dubna. V období inverzí obtěžují exhalace a typický zápach z Kronospanu obyvatelé v centru města i v přilehlých oblastech. V blízkosti průmyslové zóny trápí obyvatelé kolony kamionů, které se tvoří hlavně mezi 13. a 14. hodinou. Krajsští úředníci odpovědní za problematiku životního prostředí by měli postupovat razantněji a požadovat, aby i druhá linka společnosti Kronospan byla opatřena filtračním zařízením.“*



*Bohdana Kachlíková, učitelka na střední škole*

# Obchodák pod hradbami



Jihlava / 2006 – 2010



**V roce 2009 vyrostlo v Jihlavě první „porevoluční“ nákupní centrum. City Park nahradil zdemolovanou továrnu bývalých Moravských kováren situovanou v úzkém údolí Koželužského potoka. Výběr lokality vyvolával od počátku obavy – City Park leží v těsné blízkosti historického jádra Jihlavy, prakticky hned za středověkými hradbami. Moderní architektura rozsáhlých budov s parkovištěm charakter starého města do značné míry narušuje, ostatně podobně jako dříve továrna. Kvůli stavbě byly navíc vykáceny desítky stromů.**

Jihlavský City Park je v podstatě klasickým obchodním centrem. Čtyř- až pětipodlažní budova s 25 tisíci čtverečními metry plochy zastřešuje pasáž s obchody, restauracemi, službami, kavárnami a zábavou. Ve střešní nástavbě budovy je umístěn multiplex, objekt také obsahuje kryté parkoviště s 850 parkovacími místy.

Když v roce 2006 probíhalo hodnocení vlivů této stavby na životní prostředí, desítky lidí a několik občanských sdružení požadovaly, aby se obchodní centrum stavělo pokud možno úplně jinde. Lidem se zejména nelíbilo, že proporce stavby a její architektura neodpovídají sousedství historického města. Investor ale od počátku o alternativách neuvažoval. Argumentoval i faktem, že demolice továrny v úzkém údolí pod hradbami a rušná komunikace narušily statiku celého svahu, a že je nutné začít stavět co nejdříve.

## Prosazování detailů

Do územního a stavebního řízení se zapojila Základní organizace Českého svazu ochránců přírody Jihlava a desítky vlastníků okolních domů a bytů. Do stavebního povolení se občanům nakonec podařilo prosadit několik důležitých podmínek, které měly zajistit citlivější zasazení obchodního centra do okolí. Dosáhli snížení stavby. Její architekturu nebo počet parkovacích stání, která vedou ke zintenzivnění automobilové dopravy v okolí, se nicméně ovlivnit nepodařilo.

Investor dostal díky tlaku občanů za povinnost vysázet alej vzrostlejších platanů mezi severní stranou City Parku a Brněnskou ulicí, naproti historickému městskému opevnění, na část severní fasády nechat vyrůst popínavé rostliny, a před jižním vchodem do nákupního centra založit nový park. Úřad investorovi nařídil starat se o veškerou zeleň po maximální dobu, kterou umožňuje zákon – tedy 5 let. Zatrubněný Koželužský potok měl být znovu přeložen na povrch a kapacita jeho koryta zvýšena, aby potok dokázal odvádět vodu i při silnějších deštích. Poslední podmínka měla zajistit průchodnost území i pro lidi, kteří se nechystají nakupovat – podél Koželužského potoka měla vzniknout nová cesta pro pěší a cyklisty.

Investor se pokoušel prosadit, aby na těchto „vedlejších“ stavbách spolupracovalo město Jihlava a získalo na ně evropské dotace. To primátor Jihlavy jednoznačně odmítl s tím, že jde o povinnost investora, a městu by pak peníze chyběly jinde.

## Zvláštní úlevy pro investora

V době, kdy byla zahájena stavba, polevili občané v ostražitosti. Jenže právě v této chvíli požádal investor o změny v již vydaných povoleních. V místech, kde měl být založen parčík, vybudovala firma podzemní skladovací prostory. Nad nimi nakonec nevznikl park, ale vydlážděná plocha se zakrslými stromky v kontejnerech. Také prostor podél stezky pro pěší a cyklisty, určený pro výsadbu stromů a keřů a pro vsakování srážkové vody, byl zúžen. Při silných deštích se kvůli tomu rychle zvyšuje hladina Koželužského potoka a hrozí lokální záplavy.

Přestože tedy občané ve správních řízeních prosadili podstatné úpravy projektu obchodního centra, stavební úřad v Jihlavě vyšel investorovi stavby za dvě miliardy korun nakonec vstříc a řady povinností jej zbavil během vlastní výstavby. Část obyvatel Jihlavy se s tímto výsledkem dodnes nesmířila a obviňují úřady, že se nechaly zkorumpovat. Nejvýraznější z odpůrců nákupního centra, Jiří Simon, dokonce spáchal sebevraždu – v prosinci 2008 se oběsil symbolicky přímo nad hlavním vchodem do City Parku.

I když nebyly dodrženy všechny podmínky a City Park nakonec vypadá podstatně jinak, než podle platných povolení měl, díky zapojení občanů do správních řízení se podařilo prosadit řadu důležitých změn. V okolí nákupního centra tak vznikly mnohem příjemnější prostory pro lidi, než jaké projektant původně navrhoval. Důležité je i to, že objekt nepřevyšuje linii historického opevnění a neruší tolik pohled na centrum Jihlavy z protilehlé strany údolí.



Aktivní účastí v územním i stavebním řízení dokázali občané částečně ovlivnit parametry obchodního centra, především jeho výšku. Lidé také přiměli investora upravit veřejná prostranství v okolí stavby, vytvořit novou cestu pro pěší a vysázet stromy.



<http://arnika.org/city-park-jihlava-obchodak-pod-hradbami>



*„Žil jsem si pěkný život, dokud jsem pracoval, o nic se nezajímal a ani nepotřeboval, v domněni, že žiji v právním státě, čili až budu cokoli potřebovat, tak se domůžu práv. Bohužel, po tříletém snažení jsem pouze přišel o peníze a výsledek je, že před nemovitostí mám skládku, jedno zásobovací auto za druhým, odporná rezonance, atd. S City Parkem v Jihlavě bych se ve stávající podobě nikdy nesmířil. Svévolnosti, které ho provázely, byly pro mne velkým překvapením, co vše bylo možné.“*

*Jiří Simon, majitel počítačové herny*



# Hobbymarket válcuje sousedy



Brno – Ivanovice / 2004 – 2012



**V posledních deseti letech se severní část Brna postupně mění v zónu nákupních center, což vyvolává obavy velké části obyvatel. Unifikované prodejní haly ničí rezidenční ráz městských čtvrtí, obchodní řetězce vytěsňují menší prodejny a silná koncentrace obchodů na jednom místě zvyšuje automobilový provoz. V roce 2011 takto vyrostla v Ivanovicích na místě dřívějšího borového lesíka prodejna Bauhaus. Přestože obyvatelé se chtěli ke stavbě vyjádřit, nedostali šanci. Investor obešel stavební řízení a prosadil stavbu hobbymarketu i přesto, že odporuje územnímu plánu města.**

Spor místních lidí s investorem Bauhausu se brzy stal jedním ze symbolů odporu části obyvatel České republiky proti velkým nákupním centrům. Protože územní plán Brna neumožňuje stavět v Ivanovicích obchodní haly větší než 10 tisíc metrů čtverečních, označil investor účelově část plochy jako sklady a zahrady – i na nich ale nakonec v současnosti stojí hobbymarket. Rozdělením stavby na několik etap bylo z procesu vyloučeno také Ministerstvo životního prostředí, které by jinak muselo rozhodovat o vynětí zastavěné půdy ze zemědělského půdního fondu. Díky těmto kličkám získala firma Bauhaus územní rozhodnutí.

Obchod obsadil čtyři hektary pozemků a denně do něj má přijíždět na patnáct set osobních a desítky těžkých nákladních aut. V roce 2006 se v sociologickém průzkumu Katedry huma-



nitní environmentalistiky Fakulty sociálních studií Masarykovy univerzity postavilo proti výstavbě 73 % dotázaných lidí.

## Stavba na certifikát

Když se odpůrci výstavby Bauhausu snažili prosadit své požadavky v územním řízení, stavební úřad je odmítl s tím, že námítky ohledně velikosti prodejní haly jsou předčasné, a že lidé dostanou prostor až ve stavebním řízení. Bauhaus si ale tajně opatřil u takzvaného autorizovaného inspektora certifikát opravňující ke stavbě. Žádné řízení se nevedlo a lidé zůstali se svými námitkami zcela mimo hru.



Certifikát autorizovaného inspektora je určitou alternativou ke stavebnímu povolení a do stavebního zákona byl začleněn z důvodu zjednodušení a zrychlení úředního povolování bezproblémových staveb, zejména rodinných domů. V praxi však bývá tento institut někdy zneužíván naopak k prosazení kontroverzních projektů, proti kterým ve skutečnosti existuje odpor sousedů a široké veřejnosti.

Lidé z Ivanovic podali nejprve žalobu proti územnímu rozhodnutí, v květnu 2010 zažalovali také vydaný certifikát. Případ dospěl přes Městský soud v Praze až k Nejvyššímu správnímu soudu. Vyjádřil se rovněž ombudsman. Potvrdil, že vydání certifikátu nebylo v pořádku, protože autorizovaný inspektor měl oslovit lidi v sousedství a vypořádat jejich námítky. Ti mají právo účastnit se stavebního řízení. Soudy daly nakonec občanům za pravdu a nařídily stavebnímu úřadu podezřelý certifikát přezkoumat. Bauhaus však na závěry úředníků nečekal, nedbal ani nařízení soudu a zahájil stavbu.

## Market nemůže otevřít

Výsledkem práce ostrých loktů investora v Ivanovicích je stav, kdy Bauhaus sice stojí, ale nemůže být kolaudován a otevřen, protože soud přiznal žalobě proti certifikátu autorizovaného inspektora odkladný účinek. Podle zákona by navíc měl soud v blízké době certifikát zcela zrušit a stavební úřad by pak měl nařídít odstranění nepovolené stavby, která vyrostla v rozporu s územním plánem.

I kdyby nakonec prodejní hala nebyla zbourána, přehlížení připomínek sousedů se v konečném důsledku investorovi nevyplatilo – firma Bauhaus sice nakonec prosadila stavbu, ale hobbymarket nesmí otevřít, a přichází tak o peníze. Příběh z Ivanovic poukazuje také na snadnou zneužitelnost certifikátu autorizovaného inspektora – ačkoliv původně byl tento postup určen pro jednoduché stavby, může být zneužit k vyšachování občanů ze správních řízení.



Občané upozornili na rozpor stavby s územním plánem, zatímco úřady toto pochybení přehlédly. Ukázalo se také, že stavební zákon obsahuje chybu, neboť dává autorizovaným inspektorům prakticky neomezenou moc povolit kontroverzní či dokonce protiprávní záměry.



<http://klidneivanovice.com>



*„Od začátku jsme upozorňovali na rozpor stavby hypermarketu s územním plánem a na závažná pochybení v průběhu územního i stavebního řízení, které pak investor úmyslně obešel. Všechny úřady však zaujaly pasivní postoj. Je s podivem, že zatímco my jsme při stavbě našich domů byli pod nekompromisním dohledem a museli jsme respektovat všechny předpisy, vedle neřízeně vyrůstala obří stavba Bauhausu. Věříme, že tento případ ukáže, že arogance mocných není úplně všemocná.“*

*Martina Komendová, překladatelka*





# Podhorské obce čelí granátům



Podkrkonoší / 2003 – 2012



**Oblast Podkrkonoší patří k jednému z mála nalezišť pyropu neboli českého granátu – polodrahokamu, který používá Družstvo umělecké výroby Granát Turnov k tradiční výrobě šperků. Od roku 2003 čelí občané obcí Horní Olešnice, Dolní Olešnice a Dolní Kalná snahám soukromých společností granáty vytěžit. S tím, jak se objevují snové plány na otevírání komerčních ložisek, vyvstávají i obavy, jak povrchová těžba ovlivní ráz podhorské krajiny – těžit by se totiž mělo v bezprostřední blízkosti obcí nebo přímo v nich, mezi chalupami.**

Předpokládaná povrchová těžba by poškodila nivy Kalenského a Ždírnického potoka a zasáhla by do intravilánu obcí, které ale chtějí zakládat svou budoucnost na nepoškozené přírodě a rozvoji turistického ruchu. Těžba by na mnohá desetiletí zastavila jejich rozvoj a zničila přírodní prostředí.

Představa povrchového lomu s bagry, pásovým dopravníkem a dalšími stroji převracejícími tuny podhorských luk a polí naruby se obyvatelům dotčených obcí nijak nezamlouvala. V roce 2003 proto založili Občanské sdružení Pod Rovněmi.

Zatímco dříve získávali lidé granáty rýžováním anebo je prostě sbírali po dešti na polích, nyní se povrchově těží. Legální ložiska jsou pouze dvě: v Českém Středohoří v dobývacím prostoru



o velikosti dvou set hektarů u obce Podsedice a v Dolní Olešnici v Podkrkonoší. Obě ložiska užívá družstvo Granát Turnov. Vzhledem k tomu, že jsou do značné míry vyčerpaná, byla těžba v Dolní Olešnici ukončena. Uvažuje se však o novém dobývacím prostoru přímo uvnitř obce. Průzkum v Kalné nebyl povolen

Plán družstva Granát Turnov započít s těžbou v další obci na Kalenském potoce narazil již v listopadu 2003 na

zásadní odpor vedení obce i velké většiny občanů. Proti těžbě se postavilo jednohlasně celé zastupitelstvo, v petici vyslovilo svůj odpor více než 77 % občanů. Těžba by totiž měla fatální následky na budoucnost Dolní Kalné a její příjmy z podnikání a z turistického ruchu.

Přesto ministerstvo životního prostředí v červenci 2004 povolilo průzkum ložisek. Obec i zmíněné občanské sdružení podali proti rozhodnutí rozklad k ministroví. Ten jim kvůli nedostačitému vypořádání námitek proti těžbě a zmatečnosti celého řízení vyhověl. V listopadu 2004 vrátil věc svým úředníkům zpět k novému rozhodnutí.

Celý rok trvalo ministerstvu, než věc znovu posoudilo. V březnu 2005 pak dalo obci zapravdu. Uznalo obavy lidí z toho, že by těžba obec poškodila. Granát Turnov se proti verdiktu nijak nebránil a rozhodl se respektovat nesouhlas samosprávy.

## Horní Olešnice stále ve hře

Území Horní Olešnice si v roce 2002 vyhlédl podnikatel Jan Štýbr, který již v minulosti těžil vltavíny u jihočeské Besednice. Zpočátku tvrdil, že chce území u Olešnice jen prozkoumat. Rozsah průzkumných výkopů, o jejichž povolení žádal, se však blížil hranici regulérní těžby. Zřejmě se tak chtěl vyhnout přísnému posuzování vlivů těžební činnosti na životní prostředí.

Díky námitkám občanů se v roce 2003 podařilo omezit maximální přípustné množství vytěžných vzorků granátů z plánované jedné tuny na přibližně desetinu. Přesto Jan Štýbr nadále usiloval o povolení těžit ve velkém a na podkladě provedeného průzkumu zažádal o vyhlášení chráněného ložiskového území, které zčásti zasahuje i do samotné obce.

Nakonec byla vyhlášena chráněná ložisková území dvě. Účastí veřejnosti ve správních řízeních se podařilo jedno chráněné ložiskové území omezit na pastviny za obcí, a o druhém ložisku se zatím pro těžbu neuvažuje.

Případ opět ožil v roce 2009, kdy podnikatel předložil k jednání dokumentaci o hodnocení vlivů těžby na životní prostředí (EIA). Celý proces se táhl až do dubna 2012. Za tu dobu byla doku-

mentace na základě závažných připomínek občanů třikrát vrácena k přepracování.

Přestože požadavky, které vzneslo občanské sdružení Pod Rovněmi a obec Horní Olešnice, nebyly ani napotřetí vypořádány, vydalo Ministerstvo životního prostředí kladné závěrečné stanovisko se závěrem, že příroda ani občané povrchovou těžbou granátů neutrpí. Aktivním občanům se nicméně podařilo prosadit soubor 83 omezujících podmínek, které musí případná těžba respektovat.



Občané se účastnili řízení o stanovení dobývacího prostoru a svými připomínkami ochránili podhorské obce před povrchovou těžbou. V procesu EIA pak pro těžbu prosadili desítky omezujících podmínek, které zajistí ochranu obcí i krajiny.



<http://podrovnemi.cz/>



*„Vycházíme-li z faktu, že nerostné bohatství je majetkem státu, jaký přínos z plánované těžby bude mít stát, potažmo společnost? Nechá se tento přínos vyvážit devastujícími a negativními jevy, které těžbu provází? V dnešní době, kdy průmyslovým rozvojem společnosti zanikají poslední zbytky nezasazené přírody, je každý takovýto zásah bolestivý a v podstatě nevratný. Jsem přesvědčený, že v tomto případě je ona pověstná miska vah zcela nakloněna ve prospěch zachování přírody a krajiny.“*

*Jaroslav Fingr, geodet a kartograf*





# Spalovnu ve městě nechtějí

Rybitví / 2007 - 2012



**Od poloviny roku 2007 bojují obyvatelé Pardubicka proti umístění největší spalovny nebezpečných odpadů v České republice. V obci Rybitví ji chce v těsném sousedství rodinných domků postavit společnost AVE CZ. Životní prostředí Pardubicka ale již dnes zatěžuje několik zdrojů toxických látek – zejména Synthesie Semtín a podnik Paramo. Pokud se k tomu připočtou laguny Synthesie se starou ekologickou zátěží, není divu, že lidé si další velký zdroj znečištění nepřejí a usilují spíše o investice do zlepšení životního prostředí.**

Kapacita několika spaloven nebezpečných odpadů, které již v České republice pracují, není zcela využita. Místní lidé se proto obávají, že v novém zařízení v Rybitví by mohl končit nejen odpad z regionu, ale také jedy a chemikálie dovezené z jiných krajů nebo dokonce ze zahraničí. Každý rok by se zde mělo spálit několik tisíc tun odpadů.

S projektem jsou spojeny i další obavy. Společnost AVE CZ nemá vyřešeno skladování odpadů před spálením a kromě znečištění ovzduší hrozí i zamoření povrchových vod. Nejproblematictější je však samotná volba spalovací technologie. Odpad z chemických výroby lze totiž likvidovat šetrněji a ekologičtěji než spalováním, například cestou biologického či chemického odbourávání toxických látek. Přesto AVE CZ postoupila s přípravami na výstavbu spalovny daleko.

## Miliardy ve spalovně

Poté, co záměr pronikl na veřejnost, začali místní lidé shánět informace a ptát se, jak ochránit životní prostředí. Vzniklo občanské sdružení Stop spalovně v Rybitví, jehož členy se staly významné osobnosti kraje včetně politiků napříč politickým spektrem.

V únoru 2008 začali lidé organizovat petiční akci. Cílem bylo sesbírat padesát tisíc podpisů, což se nakonec bezmála podařilo. Proti výstavbě spalovny se postavilo město Pardubice i okolní obce jako například Lázně Bohdaneč nebo obec Rybitví.

Na povrch vypluly další souvislosti. Firma AVE CZ se účastnila tendru na takzvanou ekozakázku, spočívající ve vyčištění starých ekologických zátěží po celé republice. Úspěch by pro konsorcium firem znamenal přísun více než sta miliard korun. Lze se oprávněně domnívat, že AVE CZ měla v úmyslu likvidovat odpady ze zátěží právě v plánované spalovně. To by ovšem bylo v přímém rozporu s tvrzením v dokumentaci vlivů na životní prostředí (EIA), že svozová oblast spalovny nepřekročí okruh 50 km.



## Největší EIA v historii

Přestože dokumentace a posudek vlivů na životní prostředí opomíjely i některé další problémy, následovalo veřejné projednání záměru. Investor i úředníci přitom naprosto podcenili sílu nespokojených občanů. Lidé se vůbec nevešli do sálu a jednání se tak změnilo ve fiasko, které bylo ukončeno pouhých 17 minut po svém zahájení.

Před novým veřejným projednáním předal petiční výbor více než 45 tisíc podpisů parlamentu a ministru životního prostředí. Samotné jednání se konalo v lepší atmosféře, k čemuž přispěla dobrá organizace. Fakt, že jednání vedl náměstek ministra, svědčil o významu, jaký úřady pardubické kauze přikládají. Na hokejovém stadionu se sešlo přes pět tisíc lidí a diskutovali ještě po půlnoci toho dne. Spalovna v Rybitví se tak dočkala prvenství – do procesu EIA se zapojilo vůbec nejvíce lidí v naší historii.

Všichni zástupci úřadů i samospráv obcí, města a kraje se vyjádřili proti výstavbě spalovny, rovněž naprostá většina vystoupení občanů byla nesouhlasná. Zástupci AVE CZ se namísto věcné debaty nechali v reakci na odpor občanů slyšet, že projednávání je „zpolitizované“.

Proces skončil pro společnost AVE CZ špatně. V lednu 2010 se Ministerstvo životního prostředí přiklonilo na stranu občanů a vydalo negativní stanovisko. Investor se však nenechal odradit a podal žádost o vydání integrovaného povolení (IPPC), kterou ale v roce 2011 odmítl krajský úřad a za jeho názor se postavilo také Ministerstvo životního prostředí.

Ani po tomto neúspěchu se AVE CZ nevzdala. Mezi její poslední kroky patří žaloba proti územnímu plánu Rybitví, který zakazoval výstavbu spalovny. Nejvyšší správní soud dal v listopadu 2011 AVE CZ za pravdu a část územního plánu zrušil. Obec tak musí připravit nový územní plán, který nebude odporovat zákonu, a vyvarovat se dalších chyb. Stavba spalovny je tak nakonec stále v jednání.



U kontroverzních projektů dává zákon o hodnocení vlivů na životní prostředí (EIA) možnost všem občanům vyjádřit názor na veřejném projednání. Je to metoda, jak zohlednit názor občanů, kteří již informovaní jsou, nebo se informovat teprve chtějí. V případě Rybitví proběhlo největší české veřejné projednání v historii.



<http://stop-spalovne.cz/>



*„Z mého pohledu se jedná pro Pardubický kraj o zbytečnou, neúčelovou a ze zdravotního hlediska rizikovou investici zahraničního kapitálu. Firmou AVE CZ opakovaně připomínaná nezbytnost spalovny pro sanaci starých ekologických zátěží je čistě účelová, protože její představitelé nebyli schopni doložit předběžné dohody na jejich likvidaci, neboť žádný tendr ještě vypsán nebyl. Jedná se tedy pouze o rizikový podnikatelský záměr.“*



*Pavel Svoboda, ředitel pardubické záchranné služby*



# Špinavý vzduch nad Ostravou



Ostrava / 2008 – 2012



**Ostravsko se stalo celoevropským symbolem znečištěného ovzduší. Nespokojenost se situací zaviněnou převážně koncentrací těžkého průmyslu vyjadřuje 93 % obyvatel - zamořený vzduch a nedostatečnou ochranu životního prostředí označuje za naléhavý problém. Ke katastrofálnímu stavu ovzduší významnou měrou přispívá ArcelorMittal, největší hutní závod v České republice, který mnoho let odkládal potřebná opatření ke zlepšení. Měření celoročně ukazují v okolí hutí překračování hygienických limitů až o stovky procent.**

Lidé dýchají koktejl polévatého prachu, polycyklických aromatických uhlovodíků a těžkých kovů a potýkají se pak s dýchacími obtížemi, astmatem a celkově vyšší nemocností. V roce 2002 proto obyvatelé nejpostiženějších čtvrtí Radvanic a Bartovic, které přímo sousedí s hutěmi, a kde je výskyt astmatu u dětí třikrát vyšší než ve zbytku České republiky, založili občanské sdružení Vzduch. Začali nutit ArcelorMittal, aby přijal odpovědnost za tíživé dopady jeho podnikání.

V říjnu 2008 vznikla otevřená občanská koalice „Nebe nad Ostravou“. Jejím základem byla veřejná výzva adresovaná ArcelorMittalu se šesti body, které nabízejí systémové řešení problému. Cílem koalice je přimět firmu provozovat moderní ocelárnu, která nebude mít vážné dopady na zdraví obyvatel.

## Žaloby a protesty

Petici, která požadovala, aby hutě investovaly do opatření vedoucích k dosažení imisních limitů pro ovzduší, podepsalo v krátké době zhruba 2 300 lidí. Ve stejné době však začal podnik činit kroky k vybudování nové zinkovny s trojnásobnou kapacitou a získal povolení k navýšení výroby v ocelárně, jednom z nejšpinavějších provozů. Občané, frustrovaní situací, kdy stát ani podnik neřeší problémy, navyšuje výrobu a stále více znečišťuje, zorganizovali v Ostravě v roce 2008 první demonstraci za čisté ovzduší a podali celkem čtyři žaloby, v nichž se domáhají ochrany svého zdraví.



Představitelé ArcelorMittalu pod tímto tlakem projevili ochotu se s občany sejit. Diskuse u kulatého stolu ale nevedla ke konkrétním výsledkům – huť sice nabídla dílčí opatření, avšak jejich vliv na zlepšení ovzduší by nebyl dostatečný. Vedla by prakticky pouze k desetiprocentnímu snížení prašnosti.

## Konec zatím v nedohlednu

V roce 2009 zveřejnil ArcelorMittal záměr rekonstruovat zařízení pro plynulé odlévání oceli a začal proces posuzování vlivů na životní prostředí (EIA). Společnost deklarovala, že účelem je zkvalitnit výrobu, přičemž nedojde k navýšení produkce oceli, a tudíž ani k podstatnému nárůstu vypouštěných emisí. Po analýze projektové dokumentace ale občané toto tvrzení vyvrátili.

Ministerstvo životního prostředí dalo občanskému sdružení Vzduch do značné míry za pravdu a jeho námítky dokonce zahrnuje do svého vlastního stanoviska. V srpnu 2010 ministerstvo rekonstrukci provozu odmítlo s tím, že navržená kompenzační opatření jsou nedostatečná, povolala by značný nárůst emisí a byla by v rozporu s platnou legislativou. Například v říjnu 2011 nainstaloval speciální filtry ke snížení prašnosti v kunčickém lese.

Ačkoli ArcelorMittal provádí alespoň dílčí modernizace závodu (např. v říjnu 2011 nainstaloval speciální filtry ke snížení prašnosti v kunčické huti), pro skutečné zlepšení ovzduší je třeba udělat více. Ani po několika letech se tak nepodařilo dojít k přijatelnému řešení.

V únoru 2011 uzavřel ministr životního prostředí s ArceloremMittalem dohodu o omezení zatížení životního prostředí, platnou do roku 2015. Problém se tím však spíše zhoršil, neboť podle dohody by podmínky stanovené pro továrnu úřady neměly jít nad rámec ArceloremMittalem dobrovolně přijatých opatření. To by v konečném důsledku mohlo znamenat, že závod bude zbaven povinnosti

využívat nejlepší dostupné technologie, pokud se k tomu sám dobrovolně neodhodlá. Právě tuto dohodu kritizuje ve své zprávě i veřejný ochránce práv. Ani jeho další závěry nejsou pro státní správu či ArcelorMittal lichotivé.

Ombudsman zdůraznil, že by bylo neúčinnější, „nahradit zastaralé či nestandardní technologie novými velkokapacitními zařízeními a umístění všech technologických procesů, u nichž je to technicky proveditelné, do uzavřených hal či obřích boxů s dostatečně výkonným odsáváním a filtrováním zplodin.“ Obyvatelé Ostravy chtějí takové řešení prosazovat v rámci dalších rozhodovacích procesů.



Občané dokázali analýzou dokumentace v procesu EIA vyvrátit tvrzení průmyslového podniku, že změna technologií nezhorší stav životního prostředí. Tím se podařilo zabránit škodlivé investici a otevřel se prostor pro hledání skutečného řešení.

---



<http://vzduchostrava.cz>

---



„Z hlediska kvality ovzduší v České republice patří Radvanice a Bartovice mezi nejzávažnější případy. Podle výsledků odborných studií mají hutě ArcelorMittal na katastrofálním stavu zásadní podíl a místní obyvatelé podstupují závažná zdravotní rizika. Po několikaleté zkušenosti jsem přesvědčená, že možnost účasti našeho občanského sdružení ve správních řízeních je pro zlepšení ovzduší klíčová, neboť, bohužel, zatím neexistuje politická vůle tento problém skutečně řešit.“

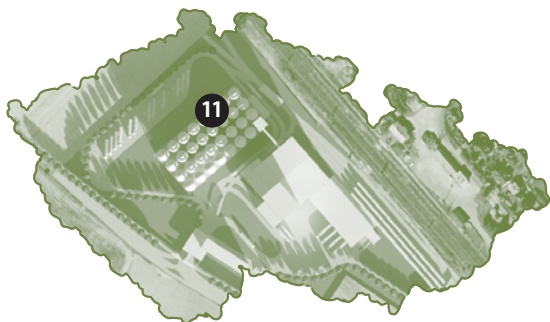


Pavla Skýbová, účetní

---

# Obří mlýn v malé obci

Dřísy / 2008 - 2012



Poklidné Dřísy poblíž Brandýsa nad Labem mají jen málo přes osm set obyvatel. Právě tuť vesnici si vybrala společnost Unimills pro výstavbu největšího obilného mlýna nejen v České republice, ale v celé střední Evropě. Stavba měla zabrat šest hektarů a 37 metrů vysoké železobetonové silo na mouku by se stalo novou industriální dominantou krajiny. Hlavní problém však představovala samotná výroba. Kolos by v nepřetržitém provozu zpracovával denně 750 tun obilí, které by do Dřísů každý den přivážely desítky až stovky kamionů. Život v obci by se tak zcela změnil.

Provoz obřího mlýna by byl zdrojem hluku a prašnosti. Podle výpočtů by na Dřísy padalo až 7,7 tun polétavého prachu ročně, který by byl navíc kontaminován různými plísněmi z obilí. Právě pro tyto hrozby se začalo projektu věnovat místní občanské sdružení Čisté Dřísy, působící od roku 2004. Zúčastnilo se procesu hodnocení vlivů na životní prostředí (EIA), vstoupilo do správních řízení a jako zástupce veřejnosti se zapojilo do projednávání změny územního plánu.

## Změna plánu za miliony

Právě změna územního plánu byla k uskutečnění záměru klíčová – respektive bez ní mlýn v obci nemůže vyrůst. Společnost Unimills o změnu požádala v roce 2009. Už koncem června stejného roku její pořízení překvapivě rychle schválilo obecní zastupitelstvo – během devadesátiminutového jednání, na jehož programu bylo dalších deset bodů. Záhy po zpracování zadání změny územního plánu vydal Krajský úřad Středočeského kraje souhlasné koordinované stanovisko.



V dalších fázích projednávání společnost Unimills postupně měnila důležité parametry projektu. Například množství obilí, které měl mlýn denně zpracovávat, najednou vzrostlo z původně avizovaných 500 tun na 750 tun, a úměrně tomu se zvýšila předpokládaná intenzita dopravy i úroveň prašnosti.

Veřejné projednání se konalo v dubnu 2010, v červenci pak byla změna územního plánu i přes řadu pochybností schválena. Námitky okolních obcí, obyvatel ani sdružení Čisté Dřísy nebyly vzaty v potaz.

Během schvalování uzavřela firma s obcí smlouvu o spolupráci. Dokument přesně nespecifikuje rozsah záměru a už vůbec nehovoří o negativních dopadech na okolní prostředí a zdraví obyvatel. Jediným závazkem investora byl slib, že nákladní doprava nebude do mlýna jezdit přes Dřísy. Unimills se nicméně výměnou za souhlas se stavbou zavázal podpořit rozvoj obce příspěvkem na financování stavby kanalizace a každoročním peněžním darem ve výši půl milionu korun. Přislíbil také převést sídlo firmy do Dřís a najímat přednostně občany obce, pokud budou mít potřebnou kvalifikaci. Přestože provoz mlýna měl být automatizovaný, nabízel by zhruba osmdesát pracovních míst.

## Mlýn hledá nové místo

Když začal na sklonku roku 2010 proces hodnocení vlivů na životní prostředí (EIA), okolní obce se poprvé dozvěděly pravdivé údaje o rozsahu záměru. Mlýn měl zabrat bezmála 45 tisíc metrů čtverečních, jeho cílová kapacita byla stanovena na 225 tisíc tun obilí ročně, z toho se mělo 76 % dovézt po silnici. Expedice byla na automobilové dopravě závislá ještě více – z 94 %.

Právě doprava a s ní spojený nárůstu hluku a prašnosti byly důvodem k nesouhlasu občanských sdružení, jednotlivců i okolních obcí. Krajská hygienická stanice dospěla k závěru, že dopady pro-



vozu na lidské zdraví nebudou významné, doporučila však nepovolit mlýn dřívě, než se postaví obchvat Staré Boleslavi, neboť v některých obcích jsou i bez dopravy do mlýna překračovány hlukové limity.

Protože občané nesouhlasili s některými závěry, nechali si vypracovat vlastní rozptylové a hlukové studie. Objednali také posudek vlivu na krajinný ráz, který potvrdil nepřijatelnost tak velkého zásahu, kdy v polabské krajině měl vyrůst 40 metrů vysoký mlýn se silem.

Výsledkem zjišťovacího řízení EIA byl požadavek, aby investor zpracoval podrobnou dokumentaci, která vysvětlí všechny nejasnosti ohledně záměru. Investor tyto podklady nikdy nepředložil, a povolenací proces se tak zastavil. Svou roli sehrál i fakt, že mlýn by byl podle zákona o ovzduší středním zdrojem znečišťování, a umístění takového zdroje v obci odmítlo místní zastupitelstvo. Následně společnost Unimills sdělila, že od stavby mlýna v Dřísech upouští, protože ji řešení odhalených problémů stojí příliš mnoho času a peněz, a rozvázala smlouvu s obcí. Podle svého vyjádření chce Unimills projekt přesunout do jiného místa, podrobnosti však nesdělila. Zůstává rovněž nejasné, jaké plány má společnost se svými pozemky v Dřísech.



Účast občanů v procesech EIA má velký význam z hlediska vytipování problematických míst konkrétního projektu. Námitky veřejnosti často vedou k tomu, že se hodnocení nezastaví ve zjišťovacím řízení a posuzují se všechny negativní dopady záměru na životní prostředí.



[http://portal.cenia.cz/eiasea/detail/EIA\\_STC1343](http://portal.cenia.cz/eiasea/detail/EIA_STC1343)



*„Obec Dřísy neleží v obilnářské oblasti. Okolní region toku Labe je vyhlášen produkcí zeleniny. Všechno zrno se tedy bude muset do největšího mlýna ve střední Evropě dovážet a dále tak zatíží již nyní kamionovou dopravou přetíženou komunikace Středočeského kraje. Lokalita se navíc nachází v těsné blízkosti obytné zástavby obce. Nový průmyslový areál „na zelené louce“ bude znamenat minimální přínosy v porovnání s trvalým a nevratným zásahem do krajiny a životního prostředí.“*



*Ivan Pschera, obyvatel Dřísů*

# Domy v záplavové zóně



Husinec / 2004 - 2005



**Už od konce 90. let dvacátého století připravoval vlastník pozemků ve středočeském Husinci na břehu Vltavy výstavbu patnácti rodinných domů. Protože jde o území ohrožené záplavami, měl být u řeky navezený pět metrů vysoký a 300 metrů dlouhý ochranný val ze sypkého materiálu. Zpočátku se hovořilo o popílku, později o zemině, a místní lidé se začali obávat, že stavba domů je jen záminkou pro finančně výhodné uložení odpadu. Pikantní je, že oním vlastníkem pozemků byl tehdejší místostarosta Husince, který i přes protesty občanů prosadil změnu územního plánu, a umožnil tak svou louku zastavět. V území, silně postiženém povodní v roce 2002, by mohla navážka v případě další přírodní pohromy způsobit nepředvídatelné následky.**

Během povodní v srpnu 2002 stoupla Vltava u Husince o 12 metrů a byla zanesena do územního plánu. Je ovšem nepochopitelné, že po katastrofálních povodních v roce 2002 nebyl plán revidován. Pozemky určené k výstavbě se ocitly 8 až 9 metrů pod vodou. Husinec byl tehdy jednou z vůbec nejlépe postižených obcí. Velká voda poškodila školu, školku, obecní komunikace, rozhlas i osvětlení a mnoho domů. Je proto nepochopitelné, že ani po této katastrofě nebyl plán na zástavbu nivy zrušen.

## Val nebo skládka

Ke stavbě valu mělo být navezeno asi 180 tisíc tun odpadního materiálu. Původně se mělo jednat o elektrárenský popílek smíchaný se sádrou z odsiřování elektrárenských emisí. Později se hovořilo o výkopovém materiálu. Projekt tak začal budit dojem, že investor chce především vydělat na ukládání zeminy z výkopu metra, případně jiného interního odpadu. Tím by bylo možné získat odhadem až čtyřicet milionů korun.



Podezření se prohloubilo poté, co stavební úřad v Klecanech vydal v únoru 2002 územní rozhodnutí. Občané se o tom však dozvěděli pozdě, protože zahájení řízení bylo oznámeno jen na vývěsce obecního úřadu v Řeži, kam v zimě málokdo z Husince zajede. Stavební úřad pak zahájil samostatně řízení o navezení valu, přičemž o výstavbě samotných domů se mělo jednat teprve později. Mohlo by se tak stát, že v Husinci vyroste jen mohutná skládka a celá akce tím skončí.

Plánovaný násyp měl být lokalizován na bývalé pastvině mezi osídlenými pozemky a řekou. Tato plocha tvořila přirozené záplavové území, kam se řeka rozlévá již při jarních malých povodních, a snižuje tak výšku hladiny v hlavním korytě, které má v místech mezi Klecany a Řeží nejužší profil, jen necelých čtyřicet metrů. Násyp by zcela zamezil tomuto přirozenému rozlivu, a tím by podle hydrodynamických zákonitostí vzvednul hladinu řeky proti proudu, tedy „nad“ tímto místem.

Při stejném průtoku, jakého řeka dosahovala v srpnu 2002, by pak v oblasti lomu, Klecánek a Roztok stoupla hladina na vyšší povodňovou úroveň. Údolí, které by vzniklo mezi násypem a zástavbou Husince, by se i při občasných jarních záplavách nebo příválových deštích zaplnilo vodou. Násyp by tak vytvořil poloostrov a při velkých záplavách dokonce ostrov se všemi důsledky pro evakuaci obyvatel.

## Pochybnosti naší odezvy

Vzhledem k typu a rozsahu záměru se neprovádělo posuzování jeho vlivů na životní prostředí v procesu EIA, a rozhodnutí tak do značné míry záviselo jen na stavebním úřadu. Podnik Povodí Vltavy, který původně stavbu násypu odmítal, později změnil své stanovisko na souhlasné.

Stavební úřad v Klecanech vydal v roce 2004 k navezení násypu stavební povolení. Zhruba deset majitelů okolních pozemků se proti němu odvolalo ke krajskému úřadu. Jejich obavy se



týkaly nejen potenciálu stavby zhoršit průběh případné další povodně. Husinec leží naproti nejstarší přemyslovské stavbě Levý Hradec, v přírodním prostředí se stromy, skálami a řekou. Umělý násyp podstatně převyšující své okolí by nevratně poškodil ráz zdejší krajiny.

Krajský úřad uznal některé námitky občanů a stavební povolení zrušil. Věc se tak vrátila do Klecan k novému projednání stavebním úřadem. Ten vydal opět povolení ke stavbě, a občané se znovu odvolali. Podruhé již krajský úřad odvolání nevyhověl a dal stavbě násypu zelenou. Lidé se proto obrátili na správní soud. Ten nejprve vydal předběžné opatření, později rozhodnutí stavebního úřadu v Klecanech rozsudkem z dubna 2008 zrušil a vrátil věc k novému projednání. Krajský úřad by tak měl o námitkách občanů rozhodovat znovu. Investor však zřejmě pochopil, že stavbu v záplavovém území nebude možné prosadit a svého plánu se vzdal.

---

\$\$\$ Mnohé typy staveb nepodléhají procesu EIA, přestože jejich vliv na životní prostředí může být značný. V takových případech je jedinou možností občanů účastnit se územního a stavebního řízení. V Husinci se takto podařilo zastavit stavbu, která by zhoršila průběh povodní.



<http://arnika.org/domy-v-zaplavove-zone>



*„Stavby v záplavových územích významně ovlivňují výši miliardových povodňových škod. Po povodních na Moravě a ve východních Čechách v roce 1997 nedošlo k významnému zlepšení situace. Po zátopách v srpnu 2002 se sice objevilo v tisku mnoho prohlášení politiků, kteří slibovali tento problém řešit. Skutečností však je, že i pro zátopová území, která jsou navrhována jako aktivní, se „někomu“ vydávají stavební povolení, projednávají projekty a samozřejmě i zahajuje výstavba.“*

*Jaromír Pohanka, doktor přírodních věd*





# Golfové hřiště je šetrnější

Roztěž / 2004 - 2006



**Krajina Kutnohorská není poškozena průmyslovou činností ani žádnými velkými stavbami, navíc nese památky na působení hraběte Šporka. Na jaře 2005 se objevila informace, že se v sousedství obce Roztěž plánuje výstavba velkého golfového areálu. Informace vyvolala obavy. Hřiště by mohlo poškodit krajinu, způsobit nárůst automobilové dopravy, omezit přístup do přírody nebo zničit biotopy živočichů. Po několika letech se občanům podařilo dospět s investorem ke kompromisu a dosáhnout omezení komerčního projektu.**

Okolí Roztěže je sice krajinou kulturní, nicméně dosud nedotčenou jakýmkoliv velkými stavbami, a převážně zemědělskou. Protéká tudy Vidický potok, nedaleko se nachází vodní nádrž Vrchlice. Zámek na Roztěži je památkou na působení hraběte Šporka, který kolem roku 1690 podstatně ovlivňoval také charakter okolní krajiny – nechal například vysázet lipovou alej s tisícem dvěma sty stromy, jejíž dochovaný zbytek je dodnes majestátní přírodní dominantou.

Projekt na výstavbu 27jamkového golfového hřiště u obce Roztěž představila společnost Casa Serena na začátku roku 2004. V reakci na tento plán vzniklo Sdružení přátel údolí Bylanky a Vrchlice, které se pustilo do vyjednávání a vstoupilo do rozhodovacích procesů.

## Ministerstvo stanovilo podmínky

Proces hodnocení vlivů na životní prostředí (EIA) dopadl ve prospěch odpůrců golfu – ukázalo se, že projekt je natolik problematický, že hřiště zřejmě nemůže být vůbec povoleno. Investor pak změnil projektový tým, zpracoval úplně novou dokumentaci a požádal o zahájení nového procesu.



Napodruhé ukončilo ministerstvo proces EIA už ve fázi zjišťovacího řízení. Podle úřadu nemá nový projekt golfu tak velký dopad, aby bylo nutné provádět podrobné expertní posuzování. Sdružení přátel údolí Bylanky a Vrchlice nicméně ministerstvu doručilo obsáhlé a fundované připomínky, díky kterým úřad pro hřiště stanovil sadu podrobných omezujících podmínek. Jak se zanedlouho ukázalo, právě to bylo klíčové.

Do územního řízení zaslala Casa Serena značně přepracovaný projekt. Z původních sedmadvaceti jamek zbylo osmnáct, čímž se zároveň podstatně snížila rozloha hřiště (z původně uvažovaných 120 hektarů na 90) a pro výstavbu byly vybrány prakticky jen zemědělské pozemky. Navíc společnost přistoupila na požadavek občanů, aby areál nebyl nijak oplocen a historické, dodnes hojně používané pěší cesty napříč krajinou zůstanou zachovány.

## Zvítězila snaha o dohodu

Investor se pak sám obrátil na občanské sdružení a začal jednat o dalších úpravách projektu, aby se pak kvůli případným odvoláním a soudním sporům zbytečně nekomplikovala a neprotahovala povolovací řízení.

Při jednání dosáhli Přátelé údolí Bylanky a Vrchlice dalších významných změn. Plochy, kde biologové při procesu EIA objevili vzácné druhy živočichů, především obojživelníků, byly úplně vyňaty z plánu terénních úprav a byly určeny k zachování jako miniaturní přírodní rezervace uvnitř golfového areálu. Podobně firma ustoupila od plánovaných zásahů do koryta Vídeického potoka, přislíbila zachovat stávající historické stromořadí a jednat o případných dalších sporných otázkách. Do projednávání ve stavebním řízení se dostala verze projektu dojednaná s občany, a po splnění zákonných podmínek investor hladce získal potřebná povolení.

V Roztěži tak nakonec zvítězil rozumný přístup všech stran. Občané kladli reálné požadavky, zatímco investor projevil vůli dát jim možnost ovlivnit projekt tak, aby nepoškodil krajinu a život v obci. Výsledná podoba golfového areálu je tak přijatelným kompromisem i z pohledu ochrany přírody a životního prostředí.



V případech, kdy neprobíhá celý proces EIA, může veřejnost prosadit některé detailní požadavky prakticky jedině v územním a stavebním řízení. Účast občanů je také pojistkou, že úřady promítnou podmínky z procesu EIA do dalších rozhodnutí.



<http://arnika.org/golf-u-rozteze-bude-setrnejsi>



*„Sociálně příznivý dopad vybudování golfového hřiště je výrazně omezen velikostí cílové skupiny. Denně se v záměru počítá asi s dvaceti až šedesáti návštěvníky. Golf zkrátka není masový sport, a tak i jeho vliv, alespoň co se týče sportovní činnosti na zdravém vzduchu, zůstává omezen. Ani golfové trávníky nemohou být vzhledem ke své povaze, pravidelnému zastříhování a chemickému ošetřování, přirozeným prostředím pro život volně rostoucích rostlin a žijících živočichů.“*

*Jan Krajhanzl, sociální psycholog a lektor*





# Nepořádná skládka skončila



Vyskytná / 2007 – 2011



**V roce 2007 došla obyvatelům Vyskytné na Jihlavsku trpělivost. Společnost A.S.A. zveřejnila plán na rozšíření skládky komunálních odpadů, kterou za obci v té době už provozovala. Lidé z okolních vesnic byli obětmi porušování základních podmínek provozu. Dlouhodobě si stěžovali na poletující odpadky, odporný zápach, hlodavce a jedovatou vodu unikající ze skládky do lesa. Nebylo jim to ale nic platné. Usoudili, že kdyby byla skládka rozšířena, museli by se s nekázní firmou potýkat mnoho dalších let a rozhodli se, že neustoupí.**

Petici proti nepořádku na skládce a v jejím okolí podepsalo přes šest set lidí z Jihlavska. Byli mezi nimi také obyvatelé nejvíce postižených obcí – Vyskytné, Rounku, Jiřína a Hlávkovka. Nedlouho poté vzniklo občanské sdružení Zvony 2007. Starosta Vyskytné petici namísto řešení problémů jen odeslal firmě A.S.A. a nic se nestalo. Lidé se tedy obrátili na Českou inspekci životního prostředí.

Inspektoři pak měli několik měsíců plné ruce práce. Nejprve odhalili nezajištěnou jímku, z níž tmavá páchnoucí voda přetékala přímo do lesního potoka, místo aby byla odvážena k bezpečné likvidaci do čistírny. Pak se zaměřili na odpadky létající daleko za areál skládky. Zatímco podle povolení mělo být těleso upěchované a zakryté zeminou, A.S.A. v podstatě jen vršila odpadky na hromadu. Za tyto prohřešky dostala firma pokuty v řádu statisíců korun.

V létě 2007 na skládce vypukl požár. Vzhledem k velkému množství plastů včetně PVC se mohly do ovzduší uvolňovat nebezpečné jedy jako dioxiny anebo chlorovodík. Hustý černý dým se valil přes silnici pod skládkou až k obci Plandry. To byl další důkaz porušování provozního řádu.

## Skládka v přírodním parku

V odpovědích na četné stížnosti ujišťoval obecní úřad občany, že skládkování v roce 2007 skončí. Zanedlouho se však lidé dozvěděli pravý opak. Podle dokumentace o hodnocení vlivů na životní prostředí (EIA) kterou zveřejnil krajský úřad, měla A.S.A. skládku u Vyskytné rozšířit a provozovat ji do roku 2015. Každoročně zde mělo být uloženo dalších 20 tisíc tun odpadků.

V připomínkách k dokumentaci EIA upozorňovali lidé vedle porušování provozního řádu na hodnoty regionu. Okolí Vyskytné bylo toho roku zahrnuto do návrhu přírodního parku Plandří, který měl ochránit ráz krajiny. Nová skládka by zabrala ornou půdu nejvyšší bonity. Archeologové zde navíc objevili zbytky hornického hrádku ze 13. století, kdy se zde těžilo stříbro. Hrozilo, že unikátní nález prohlášený za kulturní památku bude v těsné blízkosti hory odpadků.



## Pořádek by skládku prodražil

V prosinci 2008 vydal krajský úřad závěrečné stanovisko, v němž souhlasil s rozšířením skládky, ale stanovil 52 podmínek, které musí firma dodržet. Občanům se podařilo prosadit vysazení pásu stromů a keřů mezi skládkou a obcí, jímání skládkových plynů namísto jejich vypouštění do ovzduší, a pravidelný monitoring kvality podzemních vod. Krajský úřad také nařídil založení kontrolní komise s účastí zastupitelů obce a členů občanského sdružení.

V této době novelizoval parlament zákon o odpadech a změnil příjemce kompenzací. Peníze za ukládání odpadů se měly napříště dělit mezi kraj a Státní fond životního prostředí; obci by nepřipadla ani koruna. Argument o přínosu rozšíření skládky pro Vyskytnou tak přestal platit. Před výstavbou nové skládky měla firma uzavřít tu původní a osázet ji stromy. Na správný postup podle dohody dohlížela kontrolní komise. Zatímco občané seznámení podrobně s povinnostmi při rekultivaci důsledně požadovali splnění všech stanovených podmínek, firma

argumentovala „zbytečnými výdaji“ a snažila se některá opatření okleštit nebo neprovést vůbec.

Ukázalo se, že skládkování ve Vyskytné se vyplácí jen díky tomu, že firma A.S.A. prostě nedodrží provozní řád a porušuje podmínky dané zákony. Díky kontrolní komisi by ale po rozšíření skládky tento způsob provozu už nebyl možný. Když si A.S.A. uvědomila, o kolik se jí podnikání prodraží, projekt vzdala a oznámila, že ve Vyskytné končí.

Občanské sdružení Zvony 2007 po tomto úspěchu nezaniklo. Namísto boje proti skládce nyní pořádá setkání u kapličky svatého Antonína a brigády v přírodě, obnovuje spadlé polní křížky, smírčí kameny a boží muka zarostlá v křoví, vysazuje stromy, stará se o studánku a pořádá výtvarné dílny, vánoční trhy a zábavná odpoledne pro děti. Ve Vyskytné, kde se před časem lidé téměř neznali, vznikla aktivní komunita, která se významně podílí na každodenním chodu obce a zlepšuje její prostředí.



Místní občané dlouhodobě upozorňovali na porušování provozního řádu, ale teprve v procesu EIA na rozšíření skládky mohli prosazovat omezující podmínky a kompenzační opatření. Klíčové bylo dohlédnout na přenesení těchto podmínek do navazujících povolení.



<http://zvony2007.cz>



*„V té době jsem se velmi naivně domnívala, že když provoz skládky vykazuje tak zásadní nedostatky, bude stačit na tento stav upozornit a bude sjednána náprava. Netušila jsem, že mě tato kauza bude stát několik let života. V konflikttech ale roste komunita a navzdory všem obtížím vzniklo a dosud funguje naše občanské sdružení Zvony 2007. Jsem ráda, že nám skládka již neodčerpává síly a můžeme se věnovat podstatně radostnějším činnostem.“*

*Darina Čermáková, poradkyně*





# Za městem unikátní příroda

Hradec Králové / 1988 – 2012



**V těsném sousedství jihovýchodního okraje Hradce Králové se rozkládá přírodní území Na Plachtě, což je samo o sobě jedinečné. Na druhou stranu blízkost města lokalitu vždy ohrožovala a ohrožuje i dnes. Ochránci přírody a část obyvatel usilují od 80. let dvacátého století o vyhlášení chráněného území. V roce 1998 se jim to částečně podařilo. Kvůli odporu politického vedení města ovšem rozsah vyhlášeného území zůstal až do roku 2012 nedostatečný a stále se objevovaly plány obětovat lokalitu developerské zástavbě – uvažovalo se o sídlišti, administrativních budovách či skladech.**

Na Plachtě bylo zaznamenáno 720 druhů vyšších rostlin, 69 druhů mechů, 107 druhů hub a 2250 druhů živočichů. Z toho je asi 107 druhů vzácných a chráněných zákonem, navíc 19 druhů je evropsky významných. Několik druhů živočichů má na Plachtě jediný nebo jeden z mála výskytů v rámci celé České republiky. Z botanického i zoologického hlediska jde tedy o unikátní lokalitu.

Od šedesátých let 20. století se objevují snahy Plachtu zastavět. Akutní nebezpečí hrozilo především v dobách socialistického plánování. Na konci 80. let započala spolu s transferem chráněných živočichů výstavba kanalizace pro panelové sídliště pro 19 tisíc lidí. Od projektu bylo na poslední chvíli upuštěno a sametová revoluce doprovázená společenskými změnami dávaly naději, že Plachta přežije.



Doba se změnila, ale myšlení některých lidí nikoliv. Po dvaceti letech oprášilo nové politické vedení města staré plány a začalo podporovat plány developerů Plachtu zastavět.



## Plachtu chrání Evropa

V roce 2009 podpořilo petici za záchranu Plachty přes 14 tisíc lidí. Jediněčné lokalitě se věnuje několik občanských sdružení včetně dvou základních organizací Českého svazu ochránců přírody. Za poslední roky podnikli občané řadu kroků k tomu, aby zůstaly zachovány všechny významné biotopy, a aby Na Plachtě přežily všechny vzácné druhy živočichů.

Místní sdružení podala návrh ke změně územního plánu, který dnes lokalitu předurčuje k zastavění. Podle návrhu by mělo být území chráněné jako zeleň, avšak politické vedení města spjaté s touto alternativou bojkotovalo. Dále byl podán podnět k rozšíření přírodní památky Na Plachtě krajskému úřadu, který byl podpořen peticí. Královéhradecký kraj po tříletém procesu v červnu 2012 vyhlásil Přírodní památku Na Plachtě 3.

Občanská sdružení také napadla převod pozemků z vlastnictví státu na developerskou společnost IPB Real a.s. ze skupiny Orco Property Group, která v přírodní lokalitě chtěla postavit nové sídliště. Na základě právní analýzy zpracované sdruženími byla smlouva mimosoudní dohodou uznána všemi stranami včetně samotných developerů za nezákonnou a neplatnou. Došlo tak k navrácení pozemků zpět státu. Tím byl největší z akutně hrozících developerských záměrů zastaven. Další ale trvají.

Vzhledem k tomu, že Na Plachtě žijí druhy živočichů ohrožené vyhynutím a chráněné předpisy Evropské unie, měla by být lokalita začleněna do evropské soustavy chráněných území Natura 2000, což se díky nevládním organizacím podařilo prosadit alespoň na části plochy. Území ale nebylo vymezeno podle odborných pravidel a úřady v procesu vyhlašování ustoupily zájmu developerů. Jelikož tím došlo k porušení evropských směrnic, sdružení se snaží dosáhnout nápravy.

## Dobrovolnická péče i pomocí tanků

Svoje bohatství získala lokalita Na Plachtě poněkud neobvyklým způsobem. Tato oblast bývalých obecních pastvin byla již od dob Rakouska-Uherska využívána jako vojenské cvičiště. Vznikla tak několik desítek hektarů velká bezlesá plocha s písčiny, tůňmi, trávničky a vřesovišti. Mozaika bezlesých stanovišť ale začala po ukončení vojenských manévrů postupně zarůstat břízami, osikami, vrbami a borovicemi.

Vedle snahy o právní ochranu celého území pořádají místní sdružení Na Plachtě už od 90. let každoročně dobrovolnické brigády, kde do péče o lokalitu zapojují širokou veřejnost. Ochránci přírody ve spolupráci s Východočeským klubem přátel vojenské techniky také v části lokality obnovili neobvyklý, ale tradiční způsob péče o chráněné území: pojezd vojenskou pásovou technikou. Právě přítomnost vojenských vozidel pomáhá uchovat vzácné biotopy, které by jinak zarostly nálety.



České zákony dávají občanům možnost vstupovat do přípravy územního plánu, případně do řízení směřujících k vyhlášení chráněných částí přírody. V případě, že budou pokračovat snahy developerů o zástavbu Plachty, bude klíčová účast občanů v územním a stavebním řízení.



<http://naplachte.cz>



*„Jen díky mimořádnému nasazení neziskových organizací i neorganizovaných občanů a jejich zapojení do správních řízení se můžeme ještě dnes těšit z přírodních krás lokality Na Plachtě. Bez účasti veřejnosti by byla péčí vládnoucích politiků a developerů celá Plachta již dávno zastavěna a zničena. Není sice definitivně dobojováno, ale nezdolná účast veřejnosti a její zájem ochránit přírodní prostředí ukazuje, že má smysl bojovat i ve zdánlivě ztracených případech proti finanční a politické přesile.“*

*Martin Hanousek, krajinný ekolog*





Zelený kruh je profesní asociace, která sdružuje 28 environmentálních nevládních organizací působících v ČR, a zároveň také koordinuje neformální Oborovou platformu ekologických nevládních organizací s více než sto členy. Byl založen v listopadu 1989. Cílem Zeleného kruhu je rozvoj občanského sektoru v oblasti ochrany životního prostředí, zapojování veřejnosti do tvorby a implementace politiky životního prostředí, posilování spolupráce nevládních organizací a zvyšování veřejného povědomí o činnosti environmentálních organizací a aktuálních problémech.

**Lublaňská 18, 120 00 Praha 2**  
**telefon: 222 517 143 | e-mail: kancelar@zelenykruh.cz**  
**www.zelenykruh.cz**



Sdružení Arnika se zabývá ochranou mokřadů a vodních toků, omezováním znečištění životního prostředí toxickými látkami a podporou účasti veřejnosti v rozhodování o životním prostředí. Posláním Arniky je zlepšení stavu životního prostředí, jeho obrana před znečišťováním, ochrana a obnova přírodních hodnot na území České republiky, ale i v evropském kontextu. Arnika je celostátní organizací s řadou místních poboček.

**Chlumova 17, 130 00 Praha 3**  
**telefon + fax: 222 781 471 | e-mail: cepo@arnika.org | www.arnika.org**



Ekologický právní servis mění zákony, řeší případy a pomáhá lidem. Problémy naší země nejsou jen vinou zkorumpovaných činitelů, ale především systému, který jim umožňuje jej zneužívat. Věříme, že současný stav lze zlepšit nastavením pravidel — neprůstředlné legislativy. Využíváme právo jako protiváhu korupci, posilujeme demokracii a pomáháme lidem se ozvat. Jsme právníci a nebojíme se toho využít.

**Dvořákova 13, 602 00 Brno**  
**telefon: 545 575 229 | e-mail: brno@eps.cz | www.eps.cz**



Hnutí DUHA usiluje o svobodnou a demokratickou společnost, která zajišťuje čisté a zdravé prostředí pro každodenní život, respektuje ekologické limity a chrání přírodu. Jsme přesvědčeni, že čistý vzduch či ochrana krajiny a ekonomická prosperita vůbec nemusí stát proti sobě. Naopak: dobré ekologické zákony, šetrné technologie a zelená odvětví přispívají k modernizaci průmyslu a vytvářejí nová pracovní místa. Inovace a efektivnější výroba snižují znečištění nebo množství odpadu.

**Údolní 33, 602 00 Brno**  
**telefon: 545 214 431 | e-mail: info@hnutiduha.cz | www.hnutiduha.cz**



Nesehnutí je sociálně-ekologická nevládní organizace působící především v Brně. Cílem našich aktivit je ukázat, že změna společnosti založená na respektu k lidem, zvířatům i přírodě je možná a musí vycházet především ze sebe. Proto podporujeme angažované lidi, kteří se zajímají o dění okolo sebe, a kteří považují zodpovědnost za život na naší planetě za nedílnou součást své svobody. Fungujeme nezávisle na stranických a ekonomických zájmech a výhradně nenásilnými prostředky.

**Třída Kpt. Jaroše 18, 602 00 Brno**  
**telefon: 543 245 342 | e-mail: brno@nesehnuti.cz | www.nesehnuti.cz**



## OBČANÉ SOBĚ

Příběhy lidí, kteří se zapojili do rozhodování o životním prostředí  
a pomohli svému městu či obci

Arnika / Ekologický právní servis / Hnutí DUHA / Nesehnutí / Zelený kruh

Autoři: Martin Skalský (editor), Vendula Záhumenská, Jana Kravčíková, Jana Vitnerová  
Výběr obrazové dokumentace: Jan Losenický, Jan Skalík



NADACE  
OPEN SOCIETY FUND  
PRAHA



green circle  
zelený kruh  
Asociace ekologických  
organizací

Tato publikace vznikla za podpory Nadace Open Society Fund Praha  
v rámci programu Transparentnost a veřejná odpovědnost.