

Bílé stráně

Mgr. Nikol Krejčová, Mgr. Jindřich Prach,
Mgr. Karel Nepraš

V Českém středohoří a dolním Poohří

2017

Úvod	3
Úvod do tématu bílých stráňí	3
Pokus o definici bílých stráňí - jaké přírodní podmínky utvářejí vegetaci?	3
Minulost a původ bílých stráňí	3
Ne každá stráň je bílá	4
Nejčastější příčiny současné degradace bílých stráňí	4
Management	4
Shrnutí	6
Metodika průzkumu méně známých lokalit	6
Seznam lokalit bílých stráňí	7
A. Neznámější lokality	7
Bílé stráňě u Litoměřic	7
Třtenskė stráňě	7
Bílé stráňě pod Milou	7
Bílé stráňě pod Ranou	7
Bílé stráňě pod Oblíkem	7
Košťálov – Teplá	7
Bílé stráňě u Blešna	7
Stráňě nad Suchým potokem	7
Bílé stráňě u Štětí	7
Stráňě u Velkého Újezdu	7
V Kuksu	7
Na Černčí	7
Stráňě u Drahobuzi	7
Kaňkov	7
Stráňě pod Lipskou horou	7
Trupelník	7
Velký vrch – Černodoly	7
Sovický vrch u Roudnice	7
B. Méně známé lokality zahrnuté do mapování	8
1. Lužické šípáky	8
2. Lenešický Chlum	16
3. Stráňě V Hlinách západně pod Lenešickým Chlumem	21
4. Stráň pod vrchem Podivák u obce Nečichy	23
5. Stráňky na kopečcích v polích západně od Třtenských stráňí	27
6. Stráňě pod Syslíkem	30

7.	Stráně vrchu Houžetín.....	33
8.	Bílá stráň u Orasic.....	39
9.	Stráně nad potokem Žejdlík mezi Vojničkami a Košticemi – jižní část.....	45
10.	Stráně nad potokem Žejdlík mezi Vojnicemi a Košticemi – severní část.....	50
11.	Stráň nad tratí z Pátku do Koštic.....	55
12.	Stráň pod vrchem Viselec.....	61
13.	Stráně vrchu Rohatec u Duban.....	67
14.	Okraje cesty Poplze – Horka v lese Šebín.....	72
15.	Stráně mezi obcemi Poplze a Evaň – západní část.....	75
16.	Evaň – stráně v PP Evaňská rokle a okolí.....	80
17.	Stráně jižně a jihovýchodně nad obcí Poplze v lokalitě Lhota.....	85
18.	Stráň vrchu Spravedlivá u Slatiny.....	91
19.	Stráň u Slatiny na západním konci Hájku.....	95
20.	Stráně u trati mezi Slatinou a Chotěšovem.....	99
21.	Bílé stráně u Chotěšova.....	104
22.	Odrhly u Ohře mezi Žabovřesky a Radovesicemi.....	110
23.	Stráně z jihu nad údolím Podbradeckého potoka severně od obce Ředhošť.....	115
24.	Na dlouhé stráni severně od Mšeného-lázní.....	120
25.	Stráně u Vrbky směrem na Přestavky.....	123
26.	Bílá stráň jihovýchodně od Přestavk.....	127
27.	Stráň jihovýchodně od Libochovan.....	132
28.	Severozápadní svahy Radobýlu.....	141
29.	tzv. Močidla u Žitenic.....	147
30.	Stráň na Satanu.....	154
31.	Bílý vrch u Podviní.....	158
	Závěr.....	164
	Literatura.....	164
	Webové zdroje.....	164

Úvod

Tato práce vznikla především jako shrnutí výsledků mapování lokalit, v minulosti popsaných jako bílé stráně, ale nepřilíš známých. Lokality se nachází v Českém středohoří a v dolním Poohří a jedná se o místa, která nejsou v centru ochrannářského zájmu. Naším cílem bylo zjistit stav a stupeň degradace těchto lokalit, ale také to, jestli se i podle našeho vymezení dají považovat za bílé stráně. Zhodnocení lokalit obsahuje i hodnocení stávajícího managementu a návrh na potřebný management.

Úvod do tématu bílých strání

Pokus o definici bílých strání - jaké přírodní podmínky utvářejí vegetaci?

Pojmem „bílá stráně“ se mezi botaniky a ekology nazývá biotop se specifickým utvářením vegetace, i když přesné vymezení pojmu a jeho šíře bývá různá. „Bílé stráně“ popsal již prof. Karel Domin (1905, 1925). Podrobněji problematiku rozpracoval Studnička (1980), jehož pojetí je víceméně dodržováno i v této práci. Jde tedy o plochy, kde je travní a bylinný porost udržovaný:

- svahovou erozí půdy, a
- těžkou jílovitou půdou, zpravidla na podloží hornin typu slínovců, rozpadech opuk apod.
- a zejména zároveň: zamokřením půdy po část roku a naopak jejím vyschnutím až popraskáním po jinou část roku (k tomu je třeba mírně teplé a relativně suché klima, proto se bílé stráně nevyskytují ve vlhčích výše položených oblastech)

Všechny tyto podmínky dohromady zamezují etablování zapojeného lesa i výskytu zapojeného porostu konkurenčně silných bylin (trav). Právě tyto podmínky tedy podporují konkurenčně slabší a mnohdy ochrannářsky významné a vzácné druhy bylin, které jsou na podobné vlivy adaptované, ale nesnáší konkurenci jiných druhů, a které pak vytváří specifické společenstvo.

Výše popsané podmínky se na jednotlivých lokalitách vzájemně kombinují v různé míře, ale pro vyvinutí vegetace bílých strání v užším slova smyslu je potřeba působení alespoň do malé míry všech zmíněných faktorů. Různou měrou jejich působení pak vzniká zajímavá variabilita mezi lokalitami, přechodné formy vegetace a vznikají problémy, zda daná lokalita ještě je, nebo není bílá stráně. Nejistota nastává, pokud je např. stráně na dané lokalitě udržována zejména svahovou erozí a není zřetelné, zda bývá také alespoň výjimečně zamokřená. Naopak například v případě výrazného zamokření se udržují místa bez dřevin zjevně i na nepřilíš prudkém svahu (např. lokalita na západním okraji Hájků mezi Chotěšovem a Slatinou, nebo bílá stráně v Hlinách západně od Lenešického chlumu, viz dále).

Minulost a původ bílých strání

Bílé stráně jsou patrně oním vzácným „primárním bezlesím“, tedy stanovišti travinné vegetace a mnoha druhů bezlesí, které přetrvalo raný a střední holocén (mladší čtvrtohory), kdy docházelo k plošně nejvýznamnějšímu rozvoji lesů na našem území. To neznamená, že muselo jít o rozsáhlá bezlesí, dynamická mozaika menších ploch pro udržení daných druhů nejspíše stačila. Celá studovaná oblast dolního Poohří a okrajů Českého středohoří je výrazně a kontinuálně osídlená od neolitu, pravěcí pastevcí a zemědělci tedy museli po celých posledních 6–7 tisíc let tuto vegetaci dále rozšiřovat a udržovat. Na základě lokalit s fosilním záznamem je kontinuita bezlesí dokládána a diskutována (blíže viz Pokorný et al. 2015) a to s použitím lokalit přímo sousedících se zde pojednanými lokalitami strání u Koštic a u Podbradeckého potoka.

Ne každá stráň je bílá

Opakovaně byly popisovány lokality, které sice jsou „stráně“ tj. jsou na svahu a jsou „bílé“ tj. s obnaženým půdním povrchem bílé barvy, na slínech, opukách apod. Nicméně za vegetaci bílých strání nelze považovat všechny tyto lokality, je vhodné pojem chápat úžeji, jak jej definoval Studnička (1980). Tedy místa, kde je bezlesí a holá půda udržována střídavým zvlhčením a vysycháním v průběhu roku v kombinaci s půdními podmínkami. Za typické bílé stráně tedy v tomto smyslu nelze považovat místa suchá, udržovaná erozí jen proto, že jsou na velmi prudkém, případně ještě kamenitém svahu (např. z navštívěných lokalit stráň na jižním svahu vrchu Satan západně Žitenic). Stejně tak nejsou typickými bílými stráněmi zapojené trávníky s dominancí válečky prapořité *Brachypodium pinnatum*, sveřepu vzpřímeného *Bromus erectus* příp. dalších trav (např. ovsíku vyvýšeného *Arrhenatherum elatius* vlivem degradace), na kterých chybí zamokření a eroze a tudíž téměř chybí plochy volné bílé půdy. Některé plochy dnes tohoto charakteru se zjevně dostaly do starší literatury, protože před desítkami let byly udržovány pastvou, a tak tehdy byly „bílé“, ač dnes nejsou a lokální přírodní podmínky nesplňují dlouhodobě všechna potřebná kritéria.

Nejčastější příčiny současné degradace bílých strání

Nejčastější příčinou degradace přírodních hodnot strání je bezesporu jejich zarůstání, zejména křovinami, někdy i zpevnění a přeměna na les přímo cílenou výsadbou dřevin, zejm. borovice. Jde vesměs o plochy, které byly dříve hospodářsky využívány a tím udržovány, zejména asi pastvou. I když z definice by měly být bílé stráně plošky, které kvůli výše zmíněným extrémním přírodním podmínkám nezarostou, tak je v posledních desetiletích i u nejzachovalejších a nejlepších z bílých strání vidět výrazná redukce jejich plochy a zarůstání. Nechat tento „experiment“ proběhnout a zjistit, které stráně a vzácné druhy na nich na dané lokalitě zaniknou a které se přirozenými procesy udrží, jak říká teorie, by se nemuselo vyplatit. Vlivem nevhodného, možná umocněným plošným „hnojením“ spadem atmosférického dusíku z imisí, by patrně většina popsaných lokalit a lokalit s ochrannými cennými druhy obecně, zanikla. Některé plochy zjevně ovlivňují splachy živin z přilehlých hnojených polí, což se projevuje expanzí konkurenčně silných trav, například ovsíku vyvýšeného *Arrhenatherum elatius* (např. na stráních u Slatiny pod Hazmburkem) a urychlením zmíněného zarůstání dřevinami. Mimo zmíněné sukcesní pochody, ohrožující vzácnou vegetaci bílých strání, docházelo i k jejich likvidaci chatovou výstavbou, např. na lokalitě mezi Košticemi a Pátkem.

Management

Za tradiční management bílých strání je považována pastva. Ovce a zejména kozy potlačují dřeviny, pasoucí se zvířata také nezanedbatelně přispívají k mechanickému narušení půdy. Nejvýznamnější a relativně zachovalé lokality (v tomto hodnocení nepojednané, např. bílé stráně pod Ranou) jsou dnes opět udržovány pastvou jako ochranným managementem.

Kde pastva není, zejm. z ekonomických důvodů možná, lze alespoň dočasně přispět k udržení strání nezarostlých dřevinami a tím pádem vhodných pro cílové druhy, pomocí odstraňování křoví vyřezáváním. Na některých lokalitách jsou vyřezané křoviny dále potlačovány herbicidy, aby se co možná nejvíce zamezilo jejich obrázení (např. z pojednaných lokalit se tak zjevně nedávno dělo na stráni jihozápadně od obce Přestavky. Vliv herbicidů by bylo jistě vhodné podrobit nějakému komplexnímu výzkumu, nicméně lze konstatovat, že obecně se mnozí praktičtí ochranáři shodují, že bez nich by mnoho lokalit a vzácných druhů na nich za současných podmínek nebylo možné udržet.

Za vhodný ochranný management bílých strání lze tedy obecně považovat:

- Znovuzavedení pastvy, případně někde seče
- Vyřezání a odstranění náletů dřevin, zejména křovin; vzrostlé stromy, např. ovocné nebo břízy, je spíše vhodné jednotlivě ponechat pro zvýšení stanovištní diverzity lokality

- Podporování narušování půdního povrchu (někde se tak děje sesuvy, jinde pomůže zmíněná pastva, ale i sešlap, případně i rozježdění nebo podobně)

Shrnutí

Metodika průzkumu méně známých lokalit

Základem pro průzkum, základní zmapování, posouzení a fotodokumentaci jednotlivých lokalit byl seznam lokalit, který vznikl kompilací historických literárních údajů (Studnička) a aktuálních doplňků od místních znalců R. Hamerského a K. Nepraše.

V terénu byl posuzován zejména:

- Celkový typ vegetace – zda a případně v jaké části širší lokality jde o bílou stráň v užším slova smyslu; tedy o plochu s místy, která jsou udržována alespoň občasným zmokřením půdního pokryvu a nejen svahovou erozí nebo dočasným mechanickým narušením. Toto bylo posuzováno zejména vizuálně, podle celkového charakteru lokality, ale i dle bioindikace rostlin – vzhledem k omezeným možnostem v pokročilou dobu vegetační sezóny se ukázaly jako dobrý indikační druh bílých stání v užším slova smyslu (viz výše) zejména porosty ostřice chabé *Carex flacca*
- Míru a prostorové rozmístění degradace někdejší stráně postupující sukcesí, zejména zarůstání křovinami, případně z ochrannářského hlediska nevhodnými výsadbami stromů
- Management probíhající na lokalitě (v případě že byl, tak patrně cílený ochrannářský)
- Výskyt ochrannářsky cenných druhů rostlin; vzhledem k pokročilé části roku nebylo možno toto zmapovat kompletně a objektivně. Na mnohých lokalitách byly zjištěny zejména výskyty hořečku brvitého *Gentianella ciliata*, jinak např. hvězdnice chlumní *Aster amellus*, hvězdnice zlatovlásek *Aster linosyris* nebo odkvetlé *Dactylorhiza sp.*
- Vše bylo podrobeno fotodokumentaci a v co největší míře zaznamenáno do mapových podkladů, případně v nepřehledném terénu zaznamenáno pomocí GPS a následně promítnuto do leteckých snímků

Na základě zjištění jsou pro jednotlivé lokality navrhována managementová opatření pro zachování nebo zlepšení stavu cílových biotopů, vegetace bílých stráň. Opatření jsou navrhována botanikem a vegetačním ekologem Jindřichem Prachem z jeho odborného pohledu s předpokladem, že podobně specializovaná společenstva např. hmyzu budou vykazovat podobné životní nároky jako rostliny a vegetace. Před realizací konkrétního zásahu je však vhodné zamýšlený postup diskutovat s dalšími případnými specialisty.

Seznam lokalit bílých strání

A. Neznámější lokality

Bílé stráně u Litoměřic

Třtěnské stráně

Bílé stráně pod Milou

Bílé stráně pod Ranou

Bílé stráně pod Oblíkem

Košťálov – Teplá

Bílé stráně u Blešna

Stráně nad Suchým potokem

Bílé stráně u Štětí

Stráně u Velkého Újezdu

V Kuksu

Na Černčí

Stráně u Drahozubi

Kaňkov

Stráně pod Lipskou horou

Trupelník

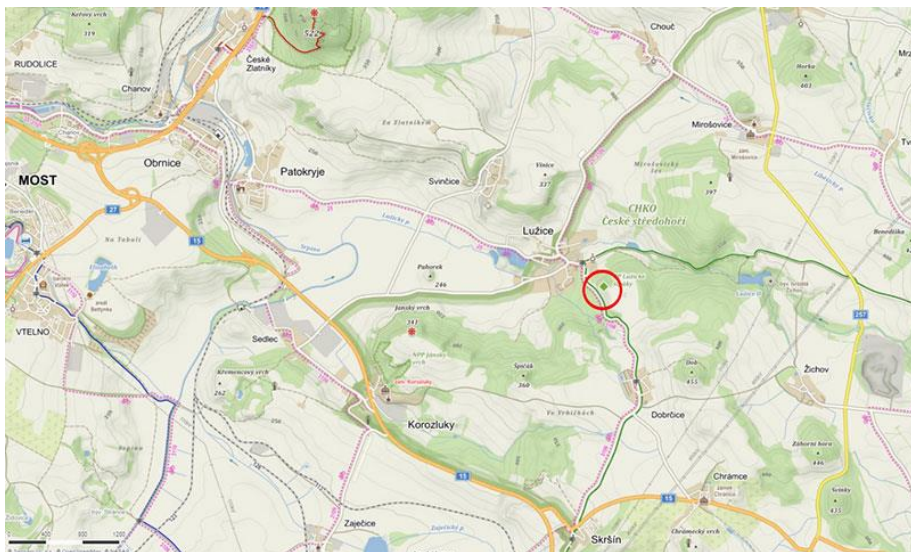
Velký vrch – Černodoly

Sovický vrch u Roudnice

B. Méně známé lokality zahrnuté do mapování

1. Lužické šípáky

Katastrální území: Lužice u Mostu



Mapa lokality Lužické šípáky.

Popis lokality: Rozsáhlejší komplex strání se nachází jihovýchodně nad obcí Lužice v přírodní památce Lužické šípáky a jejím jižním a jihovýchodním okolí. Vegetace charakteru bílých strání byla zjištěna v místech 250 m jižně od kostela v obci, při severním okraji PP – viz mapka. Tato plocha také prostorově souhlasí s místy, kde byly ještě v 50. letech dle leteckých snímků patrné rozsáhlejší bílé zerodované plochy.

Popisované zbytky vegetace bílých strání se nacházejí v západním svahu klesajícího terénního hřebetu. Drobné svahové nátrže zajišťující narušování půdy, i když dnes velmi maloplošné. V mezernatém trávníku převládá válečka prapořitá *Brachypodium pinnatum*, vyskytuje se také ostřice chabá *Carex flacca* a ze zajímavějších druhů lněnka lnolístá *Thesium cf. linophyllum*, která může přispívat k udržení nezapojeného trávníku. Celá plocha výrazně zarůstá křovinami, i když ty byly částečně v nedávné době prořezány a odstraněny.

V jižní části PP a na obdobných stráních v sousedství v jižní části lokality vystupují vyvěrlé horniny, nejde tedy už o bílou stráň. Vegetaci zde tvoří rozsáhlejší otevřené travnaté stráně s jen roztroušenými křovinami. Trávníky jsou zapojené, bez zastoupení druhů indikujících občasné zamokření a narušování povrchu. Tyto relativně rozsáhlé stráně s udávaným výskytem stepních druhů jsou místy degradovány zarůstáním křovinami od okrajů, pravděpodobně splachy živin ze sousedního pole a expanzí konkurenčně silných trav, zejména ovsíku vyvýšeného *Arrhenatherum elatius*, v dolní méně exponované části svahu. V okolí jsou zbytky sadů, které zanikají v náletech dřevin.

Probíhající a navrhovaný management: v nedávné době (pravděpodobně 2017) byly křoviny v severní části PP částečně vykáčeny a spáleny, ale jen na části plochy. Tento zásah je jistě vhodný, ale bude žádoucí i nadále pokračovat, uvolnit další plochy a udržovat již prořezanou část, nejlépe pastvou.

Lokalita je významná výskytem silné populace dubu pýřitého *Quercus pubescens*, ten roste zejména v horní části severního konce PP, při terénním hřbetu. Jeho porosty přímo navazují a přechází v zarostlé bílé stráně. Vzrostlé jedince dubů šípáků by bylo vhodné také uvolnit z náletových dřevin. Asi nejlépe zde cílit k obnovení řídké pastevní doubravy, zpočátku s individuální ochranou současného dubového zmlazení.



Lužické šípáky, severní okraj přírodní památky s vyznačením přibližné plochy, kde má vegetace charakter bílých strání v užším slova smyslu a kde by bylo vhodné pokračovat s managementem – vyřezáním křovin.



Lokalita Lužických šípáků, šipkou je vyznačen severní okraj přírodní památky, kde má vegetace charakter bílých strání v užším slova smyslu a kde je travinobylinná vegetace postupně potlačována sukcesí křovin.



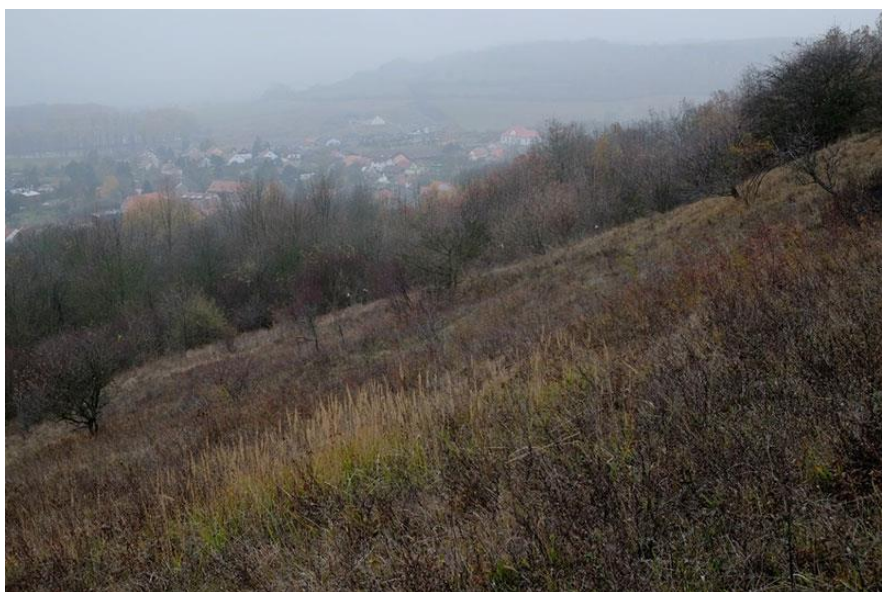
Plochy bílých strání v PP Lužické šipáky. Patrné svahové nátrže od drobných sesuvů a plochy, kde byly nedávným managementovým zásahem odstraněny křoviny.



Staré exempláře dubu pýřitého v PP Lužické šipáky. Pro zachování a podporu dubů by bylo vhodné přistoupit k managementovým zásahům – potlačit nálet dřevin postupně pohlcující dřívě jistě světlou šipákovou doubravu.



Plochy bílých strání v PP Lužické šípáky při severozápadním úpatí svahu, na okraji PP – plochy, kde byly nedávným managementovým zásahem odstraněny křoviny.



Stráně v jižní části PP Lužické šípáky – suché trávníky, které už ve většině plochy leží na vyvěřelých horninách a nelze je považovat za typické bílé stráně. V popředí třtina křovištní *Calamagrostis epigejos*, v pozadí křovinami zarostlé plochy v severní části PP, kde se nalézají zbytky vegetace bílých strání.



Stráně v jižní části PP Lužické šípáky – suché trávníky, jen místy s křovinami.



Výchozy vyvřelých hornin na stráních v jižní části PP Lužické šípáky naznačují, že zde jde už o suché trávníky jiného typu a nikoli vegetaci bílých strání.



Okrajové části strání při jižní části PP, kde je vegetace degradována zapojením porostu konkurenčně silných trav, zejména ovsíku vyvýšeného *Arrhenatherum elatius*, patrně vlivem eutrofizace a absence hospodaření.



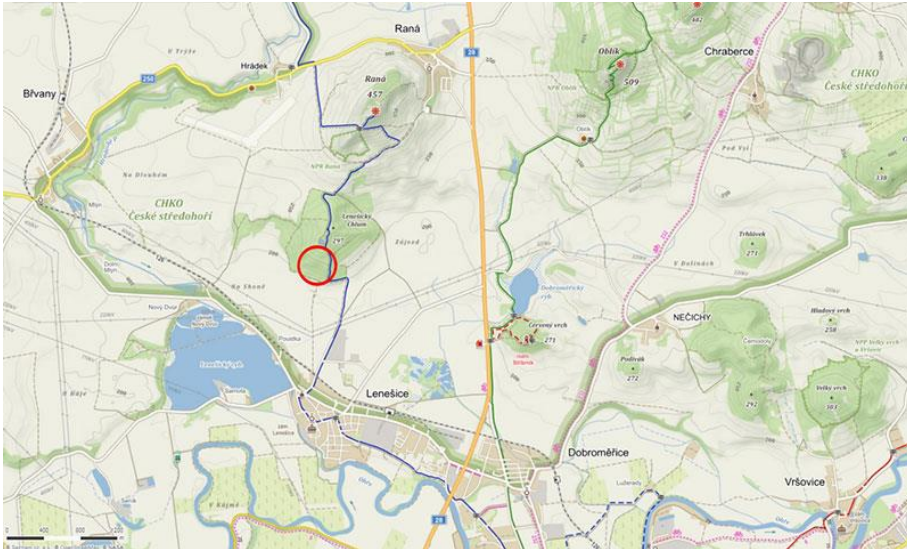
Sady a jejich zbytky přiléhající z jižní strany k PP Lužické šípáky podléhají expanzi křovin.



Stráně v okolí cesty Lužice – Dobřčice jsou vesměs zarostlé zapojenými trávničky (ovsíkem vyvýšeným) a křovinami, ale v případě znovuzavedení odpovídajícího managementu by mohly být ochránářsky hodnotnější stráně obnoveny.

2. Lenešický Chlum

Katastrální území: Lenešice



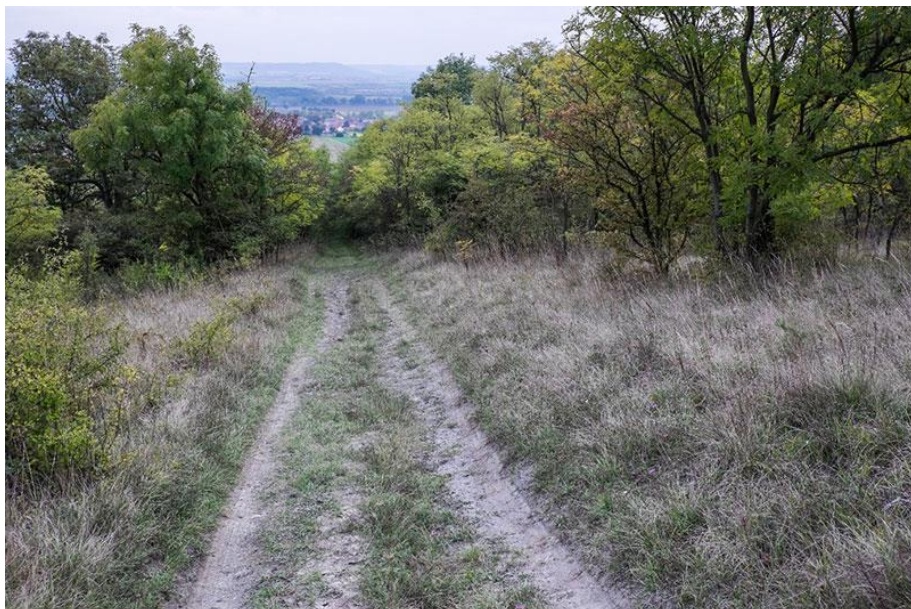
Popis lokality: Jižní a jihozápadní úbočí vrchu Lenešický Chlum, kde bylo předpokládáno, že se nachází poslední zbytky historicky popisovaných bílých strání, je dnes téměř zcela zarostlé dřevinami. Jde zejména o výsadby akátu a borovice černé, mezi nimiž rostou křoviny všech možných druhů (hlohu *Crataegus* sp., růže šípkové *Rosa* sp., svídy krvavé *Cornus sanguinea*, aj.). Poslední zbytky travinné vegetace jsou při cestě od Lenešic (souřadnice 50.39235N, 13.76412E) a na přilehlém svahu. Podobné mikrolokality travinné vegetace strání jsou porůznu roztroušena v nepřehledném, místy hustém a obtížně prostupném křoví západně od cesty. Zkoumány byly zejména na leteckém snímku nápadné plochy zbytků bezesí v místech, kde jsou terénní hrany dnes zarostlých erozních roklí (souřadnice 50.39249N, 13.76068E) a přilehlé okolí. Byly zaznamenány jen zbytky vegetace suchých trávníků, bez typických prvků bílých stání. Nelze vyloučit, že ve velmi rozsáhlé a špatně prostupné ploše se někde lokálně a maloplošně zbytky bílých strání vyskytují a unikají pozornosti, ale převážná část plochy je dnes nepříliš ochránářsky perspektivní, změněná v porosty dřevin. Zbytky trávníků, dříve patrně udržované pastvou, ale poslední desítky let bez managementu, jsou v důsledku absence managementu zjevně ochuzené a degradované zapojenými porosty trav.

Další vzácnější druhy na lokalitě: *Astragalus austriacus*, *Astragalus danicus*, *Oxytropis pilosa*, *Tetragonolobus maritimus*, v roce 2007 pozorována i *Gymnadenia conopsea* (2 ex.), později nepotvrzena.

Probíhající a navrhovaný management: Management zjevně neprobíhá, případná redukce křovin a nevhodných výsadb borovice černé a akátu by mohla být dobrá, ale neúměrně náročná a nákladná. Vzhledem k absenci (nebo alespoň nezjištění) významné vegetace nepovažují případný management za prioritní. Management by mohl být představitelný lokálně a cíleně, kdyby byl následnými výzkumy ideálně ve vegetační sezóně zjištěn výskyt nějakého konkrétního cílového druhu.



Jižní a jz. úbočí vrchu Lenešický Chlum na současné letecké mapě a mapě z 50. let. Patrné je, že plochy někdejších rozsáhlejších strání zarostly křovinami a vysázenými dřevinami. Blíže v textu zmíněné konkrétní zbytky strání označené šipkami.



Zbytky trávnicků uvnitř výsadeb dřevin (převážně akátu) na j. úbočí vrchu Lenešický Chlum zbyly v okrajích cesty, po níž prochází modře značená turistická trasa z Lenešic na vrch Lenešického chlumu.



Zbytky trávnicků uvnitř křovin a výsadeb dřevin (akátu, v pozadí) na j. úbočí vrchu Lenešický Chlum.



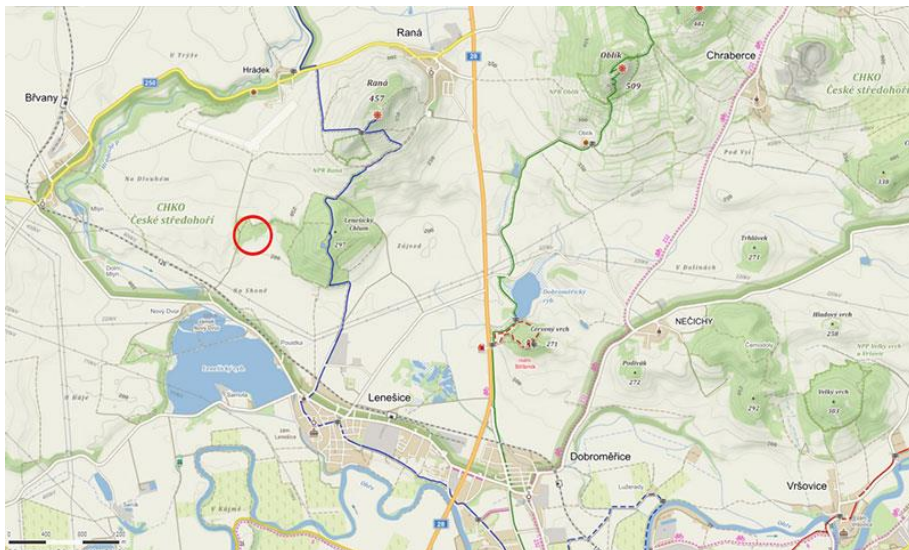
Poslední zbytky trávnicků uvnitř křovin na j. úbočí vrchu Lenešický Chlum, kde byla zjištěna narušená půda jako chabý náznak někdejších bílých stráží. Jde ale patrně o mechanické narušení zvěří, nikoli o důsledek zvodnění půdního profilu a ani typické druhy bílých stráží v užším slova smyslu se zde nevyskytují.



Pěšiny zvěře udržují alespoň částečně nezapojenou vegetaci uvnitř výsadeb borovice černé na j. úbočí vrchu Lenešický chlum, ale pro zachování někdejších bílých strání toto nestačí.

3. Stráně v Hlinách západně pod Lenešickým Chlumem

Katastrální území: Lenešice



Popis lokality: Stráně v Hlinách leží mezi obcemi Lenešice, Břvany a Hrádek. Jde o mírný jižní svah dnes ležící mezi poli nedaleko nad komínem bývalé cihelny. Téměř celá plocha je hustě zarostlá křovinami, ač ještě v 50. letech šlo zjevně o velmi rozsáhlou bílou stráně téměř bez dřevin. Fragmenty vegetace bílých strání zůstaly dodnes lokálně v okrajích cesty vedoucí po horním (severním) okraji území a zejména okolo mikrolokality holé půdy v západní až střední části plochy (souřadnice 50.39543N, 13.75157E). Mikrolokalita je pozoruhodné místo, přestože je jen na velmi pozvolném svahu, nezarůstá. Patrně je to kvůli kombinaci podmínek podloží (asi slínovec tvořící těžké půdy) a výrazné zvodnění povrchu. Je zde nápadný kontrast mezi zcela holou plochou bez vegetace a hustými porosty křovin okolo, mezi nimiž je vyvinutý jen několikametrový pás travinobylinné vegetace typické pro bílé stráně. Porovnáním leteckých snímků z posledních let (1993–2015, mapy.cz) je patrné, že tento fragment bezlesí se postupně zmenšuje a že podobné, ale menší části, s patrnou bílou půdou roztroušené mezi křovinami po ploše stráně v okolí v posledních 15 letech zarostly téměř zcela.

Probíhající a navrhovaný management: Management zde zjevně žádný neprobíhá. Celé území má velký ochranný potenciál, vegetace s druhy bílých strání je na lokalitě i přes významnou plošnou redukci pro zarůstání dřevinami stále lokálně přítomná.

Bylo by vhodné zredukovat křoviny a zavést pastvu, případně lokální seče, to vše by vytvořilo plochy, které by se mohly hned dosytit druhy ze zbylých míst v dané ploše, je zde potenciál obnovy rozsáhlejší bílé stráně. Nejlepší by bylo začít rozšířením fragmentů, které jsou dosud bez dřevin, např. v okolí cesty v horní části lokality, nebo v okolí zmíněné mikrolokality holé půdy bez vegetace.



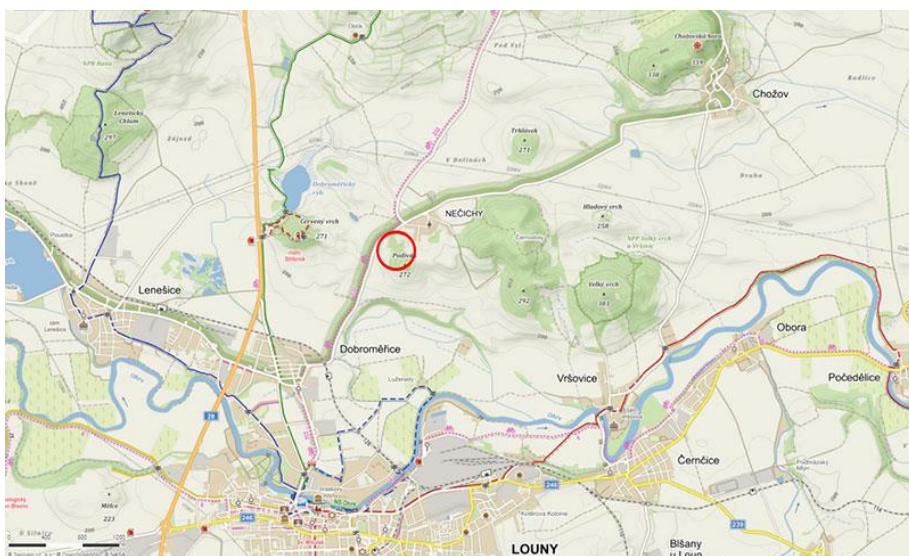
Stráně v Hlinách západně pod Lenešickým Chlumem na letecké mapě z 50. let a dnes. Je patrná výrazná plošná redukce někdejších bílých strání, poslední přetrvávající „oko“ holé půdy s typickou vegetací bílé stráně po obvodu, jinak zcela mezi hustými porosty křovin vyznačeno šipkou. Obnovení managementu by bylo vhodné pravděpodobně téměř v libovolném místě lokality.



Stráně v Hlinách západně pod Lenešickým Chlumem, nezarostlý „ostrov“ holé půdy v západní až střední části plochy v lokalitě 50.39543N, 13.75157E s úzkým pruhem typické vegetace bílé stráně jinak zcela obklopenými hustým porostem křovin.

4. Stráň pod vrchem Podivák u obce Nečichy

Katastrální území: Nečichy



Popis lokality: Bílé stráně u Nečich byly zmiňovány v oblasti mezi silnicí Dobroměřice – Nečichy a drobným vrchem Podivák, jihozápadně od obce Nečichy (Studnička 1980). Dnes jsou zde stráně převážně zarostlé zapojeným trávníkem válečky prapořité *Brachypodium pinnatum*, ovsíkem vyvýšeným *Arrhenatherum elatius* a křovinami. V místech, kde byla holá půda dle leteckého snímku z 50. let (souřadnice 50.38442N, 13.80899E) je dnes zarostlá stráň s jen drobným narušením půdy, bez vegetace typických bílých stránek. Podobná situace ještě více zarostlá křovinami je v bývalém lomu při jižním konci lokality (souřadnice 50.38380N, 13.80901E). Dnes nezarostlá travnatá stráň obrácená k jihu (souřadnice 50.38414N, 13.80967E a svah okolo) byla zjevně (kontaminace.cenia.cz) dříve využívaná jako pole, není tedy divu, že ani zde není vegetace typická pro bílé stráně.

Probíhající a navrhovaný management: Management zde neprobíhá. Potlačení křovin a údržba stepních trávníků pastvou by byla jistě obecně vhodná, v případě, že zde nebudou ale nalezeny konkrétní význačné druhy, není prioritní, vzhledem k tomu že zde typická vegetace bílých stránek není vyvinutá.



Stráně u Nečich, celkový pohled shora na západní svah, kde patrně dříve bývala bílá stráň, dnes je zde vegetace zapojená



Stráně u Nečich, býv. malý lom v jz. části plochy.



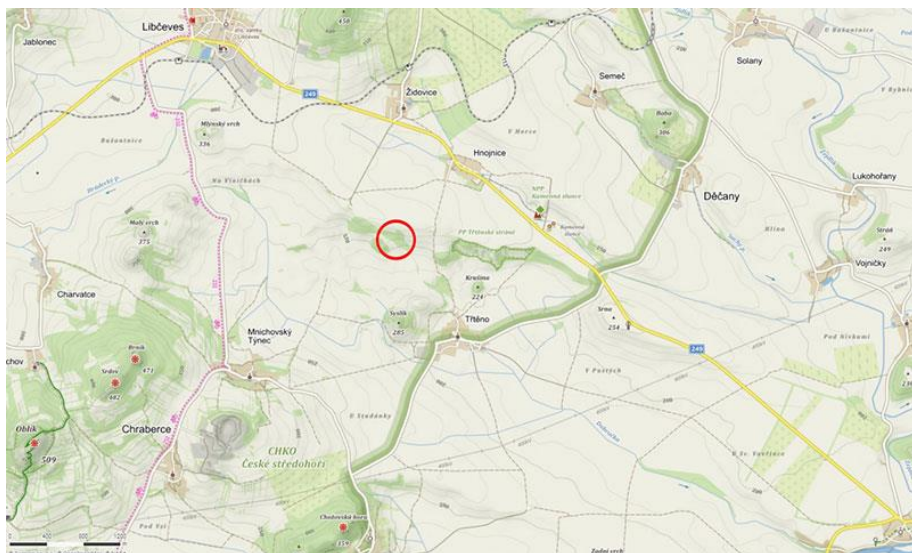
Stráně u Nečich, jižní svah s travní vegetací, patrně v místě někdejšího pole.



Stráně u Nečich, detail porostu s plochou lišejníků, vcelku netypického porostu v jižním svah s travní vegetací (patrně v místě někdejšího pole).

5. Stráňky na kopečcích v polích západně od Třtěnských stráží

Katastrální území : Třtěno



Popis lokality: Stráň leží mezi obcemi Třtěno a Židovice, mezi poli 600 m západně od známé PP Třtěnské stráň. Stráně jsou na stejném terénním zlomu a geomorfologicky a charakterem velmi podobné, jen tento západnější fragment je značně menší a více zarůstající. Stráň s převahou bezlesí a s typickou vegetací bílých stráží, udržovaná erozí, místním zmokřením půdního povrchu na slínovcích a rozpadech opuk zde zbyla na ploše cca 0,3 ha v místě bočních roklí členících terén a tvořících prudší svahy. Okolí je pohlceno dřevinami z výsadby jasanu, borovice černé a mnohých křovin. Křoviny zarůstají i příhodnější místa na stráni, erozí udržovaná plocha s holou půdou je malá, byť zřejmě dlouhodobě přítomná. Lokalita a její okolí bylo dříve zcela bez dřevin, jak je patrné ještě na snímku z r. 1953 (kontaminace.cenia.cz).

Probíhající a navrhovaný management: Management zde neprobíhá. Bylo by vhodné odstranit dřeviny a ideálně zavést pastvu, případně alespoň u vybraných ploch. Celkově by bylo vhodné zavést management obdobně, jako se už úspěšně stalo v sousední PP.



Stráně v polích západně od Třtěnských strání, celkový pohled na plochy vegetace bílých strání a trávnicků s *Brachipodium pinatum* a *Bromus erectus*, mezi výsadbami dřevin a expandujícími křovinami.



Stráně v polích západně od Třtěnských strání, severozápadní část fragmentu strání.



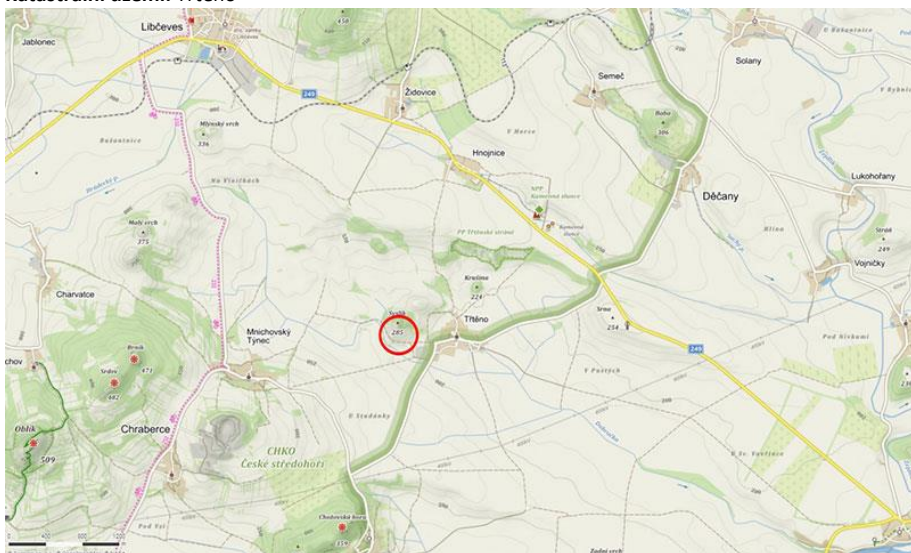
Stráně v polích západně od Třtenských strání, svahovou erozí udržovaná plocha přibližně vprostřed lokality (50.43144N, 13.86455E).



Detail z plochy z předchozího obrázku s patrnou slínitou půdou a opukou patrně z podloží.

6. Stráně pod Syslíkem

Katastrální území: Třtěno



Popis lokality: Vrch Syslík se tyčí západně nad obcí Třtěno, jeho jižní polovina svahů je porostlá stepními trávnicí, severní lesem. Stráně s holou půdou a erozí udržovaným nezapojeným porostem se nacházejí při jihozápadním úpatí vrchu, zejména na svazích částečně vzniklých zřízení polní cesty a v bývalých malých lůmkách. Největší erodovaná plocha leží na prudkém svahu proti hornímu okraji přilehlého malého rybníka na souřadnicích 50.42169N, 13.86311E. Z vegetačního pohledu ale nejde o bílé stráně, převládají druhy přilehlých suchých stepních trávnic. Podloží nejsou opuky a slínovce, ale horniny sopečného původu, patrně pyroklastika.

Probíhající a navrhovaný management: Management cílený na erodované plochy zde neprobíhá, plocha se patrně udržuje bezlesá spolu s přilehlou stepí. Intenzivnější údržba pastvou by byla vhodná, ale prozatím bezlesí alespoň na nejexponovanějších místech celkem vytrvá.



Syslík, jz. svahy vrchu se stepním trávníkem s drobnými výchozy vyvěřelých hornin.



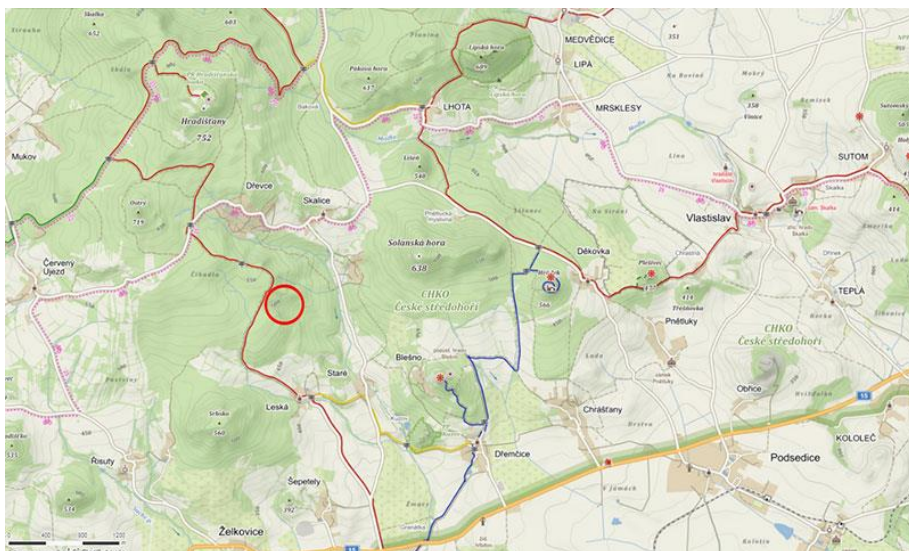
Syslík, j. svahy vrchu se stepním trávníkem mírně zdola zarůstajícím křovinami.



Syslík, erozí udržované nezarostlé čísti přímo nad polní cestou v j. a jz. úpatí vrchu s mezernatým stepním trávníkem, nejde o typickou bílou stráň.

7. Stráně vrchu Houžetín

Katastrální území: Leská



Popis lokality: Lokalita se nachází mezi obcemi Leská a Dřevce, v lesích mimo cesty na jihovýchodním svahu, 0,4–0,6 km jihovýchodně od vrcholu kopce Houžetín. Jde o rozsáhlé, členité a vegetačně variabilní sesuvové území. V horní části sesuvů je vegetace tvořena řídkým porostem bříz a téměř souvislým podrostem třtiny křovištní *Calamagrostis epigejos* (souřadnice 50.48948N, 13.88142E), severněji jsou mokřady s drobnými jezírky a porosty mj. přesličky obrovské *Equisetum telmateia* (souřadnice 50.49013N, 13.88179E a okolí).

Plocha blíží se charakterem vegetace nejbliže bílým stráním leží na území v jihovýchodní části sesuvového území (souřadnice 50.48854N, 13.88322E), z jihu při výsadbě s převahou borovice černé.

Jedná se o ochránářsky mimořádně hodnotné území zasluhující v širším okolí sesuvných území zavedení maloplošné územní ochrany. Sesuvná území s faciem atypické patrně zčásti až reliktní vegetace přirozených lesních světlin udržovaných svahovými pohyby na vlhkých až podmáčených vápnatých křídových sedimentech se nacházejí také na několika místech severněji od popisované lokality. Druhově nejbohatší lokalita vstavačovitých (*Orchidaceae*) v Českém středohoří a lokalita řady dalších mimořádně vzácných a silně až kriticky ohrožených druhů rostlin. Z nejvýznamnějších druhů se v sesuvných územích nebo sesuvy prosvětlovaném lese v okolí vyskytují mj. *Coronilla vaginalis*, *Cypripedium calceolus*, *Epipactis atrorubens*, *Festuca amethystina*, *Gymnadenia conopsea*, *Gymnadenia densiflora*, *Ophioglossum vulgatum*, *Ophrys insectifera*, *Platanthera bifolia*, *Platanthera xgraebneri*, *Pleurospermum austriacum*, *Pyrola rotundifolia*, aj. Mimo uvedené je ochránářsky velice cenný také suchý trávník při jižním okraji lesního komplexu, kde roste na jedné ze tří lokalit v Čechách *Ophrys apifera*, a dále mj. *Gentiana cruciata*, *Orobancha elatior*, *Scorzonera hispanica*, a řada dalších.

Probíhající a navrhovaný management: Celá plocha se jeví bez managementu, dochází zjevně jen k místní těžbě dřeva v okrajových a přístupných místech při okrajích sesuvové oblasti.

Nejvhodnějším řešením ochrany daného území včetně popisovaných fací charakteru bílých stráží by bylo již naznačené vyhlášení maloplošného chráněného území. V rámci nastaveného plánu péče by pak mohl být ve značně různorodé stanovištní a vegetační mozaice území určen vhodný management pro každou specifickou dílčí plochu a vysoká hodnota zdejších biotopů by tak mohla být zachována i pro další generace. Zejména zalesněná bílá stráň s borovicí černou vyžaduje z hlediska zásadního botanického významu soustavný monitoring a nastavení managementových zásahů. V úvahu připadá především opatrné prosvětlování plochy probírkovou těžbou borovic.



Jihovýchodní svahy vrchu Houžetína s vyznačením dnešního fragmentu bílé stráně (označeno šípkou), který je posledním zbytkem dříve zjevně rozsáhlé bílé stráně, jak bylo zaznamenáno leteckým snímkem z 50. let (dole).



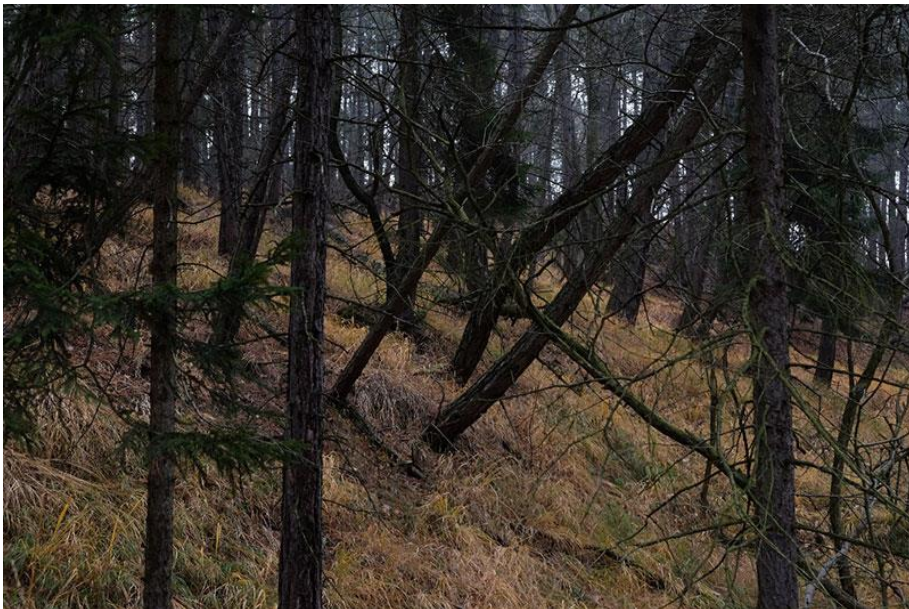
Jihovýchodní svahy vrchu Houžetína, fragment vegetace bílé stráně s dominancí bezkolence *Molinia* a ohrožený náletem borovice. V pozadí výsadba borovice černé na někdejší bílé stráni.



Jihovýchodní svahy vrchu Houžetína, fragment vegetace bílé stráně s výskytem několika jedinců *Gymnadenia cf. densiflora*



Jihovýchodní svahy vrchu Houžetína, části zarostlé *Calamagrostis epigejos* uvnitř fragmentu vegetace bílé stráně, patrné narušení půdy svahovými sesuvy, které zde zjevně pomohlo udržet bezlesí a významnou vegetaci bílých strání.



Jihovýchodní svahy vrchu Houžetína, výsadba borovice černé na někdejší bílé stráni; šikmé borovice dokládají, že jde o stále aktivní sesuvové území.



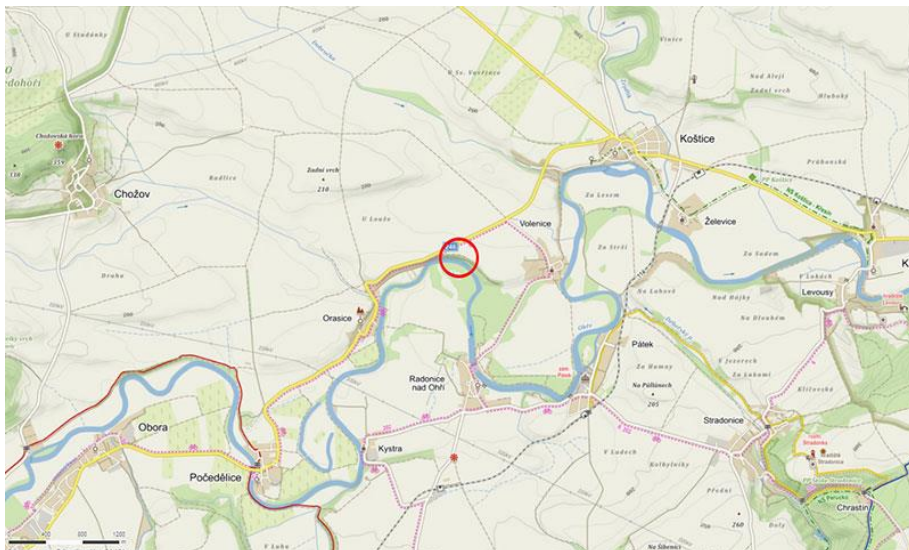
Jihovýchodní svahy vrchu Houžetína, horní část sesuvového území s porostem břízy, *Calamagrostis epigejos* a *Tussilago farfara*. Patrně mladá obnažená část stále aktivního sesuvového území.



Jihovýchodní svahy vrchu Houžetína, horní část sesuvového území v místech s jezírky, porosty břízy a *Equisetum telmateia*.

8. Bílá stráž u Orasice

Katastrální území: Volenice u Počedělic



Popis lokality: Lokalita leží při levém břehu Ohře, na nárazovém břehu ve velkém meandru řeky, v jižním a jihozápadním svahu cca 1 km sv. od obce Orasice.

Stráž je dlouhý úzký pruh, dříve zjevně celý erodovaný a „bílý“, dnes co do stavu a vegetace velmi prostorově variabilní. Biotop nejvíce se svým celkovým charakterem blíží bílé stráni zbyl dodnes na samém východním konci někdejší zerodované plochy – 50.39229N, 13.91720E. Zde je na zvodnělé slínlité půdě mezernatý trávnik s dominancí válečky prapořité *Brachypodium pinnatum*, plocha je však velmi malá, zarůstá křovinami a dřevinami. Narušení patrně zajišťuje zvěř. V ploše roste několik bříz.

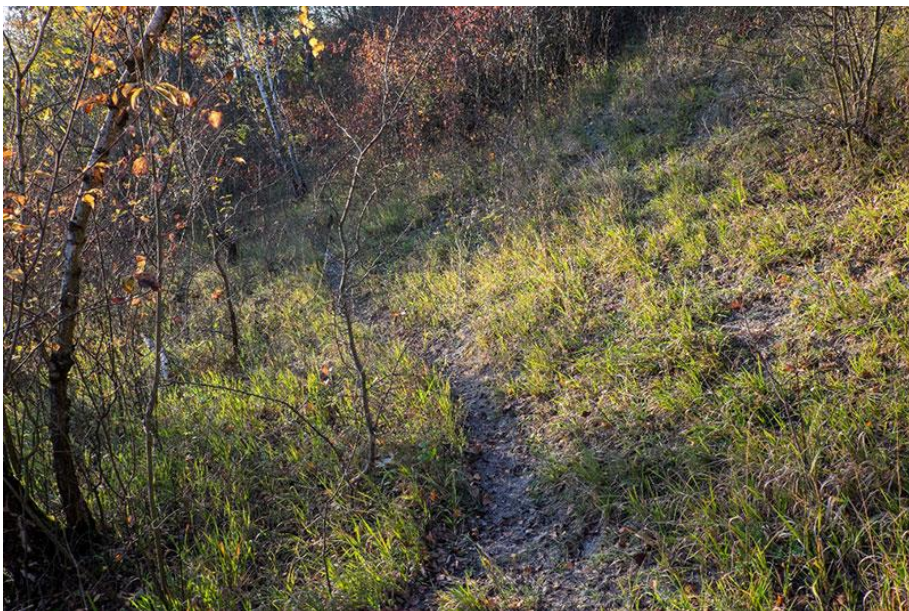
Většina plochy strážě je hustě porostlá dřevinami. Jde o výsadbu borovice černé *Pinus nigra*, jak už zmiňuje Studnička (1980). Pod borovicemi a na celé ploše na méně prudkém spodním i horním okraji strážě je hustý porost křovin, převládá svída *Cornus sanguinea* a trnka *Prunus spinosa*. Pruh trávniku tvořený válečkou zbyl ještě v horním okraji lokality v kraji pole.

Stráž jiného charakteru leží v západní části lokality (souřadnice 50.39228N, 13.91354E), cca 130 m za posledním domem. Zde jsou odtrhy a osypy na prudkém, ale krátkém svahu, uprostřed plochy téměř bez vegetace, od okrajů zarůstající svídou. Co do biotopu a vegetace nejde o bílou stráž v užším slova smyslu, bezlesí je udržováno erozí, nikoli střídavým zvodněním půdy pod travinnou vegetací.

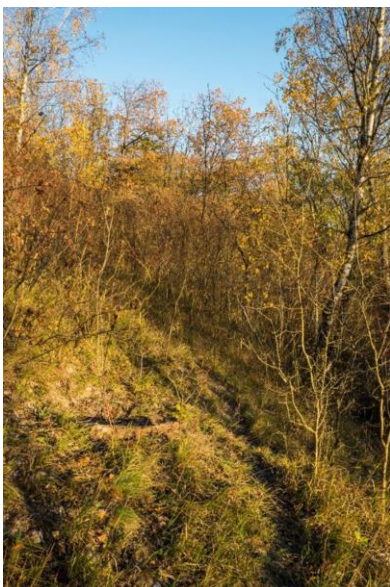
Probíhající a navrhovaný management: Vhodným managementem na lokalitě by bylo podpořit udržení posledního fragmentu bílé stráně vyznačeného na mapce (souřadnice 50.39229N, 13.91720E). Na této malé ploše by odstranění křovin a ponechání jen několika vzrostlých bříz bylo relativně snadné, případnou naléhavost tohoto zásahu by ale bylo potřeba posoudit v sezóně, zda by zde byly zjištěny ochranně významné druhy. Jinak se lokalita celkově v širším kontextu nejeví jako příliš perspektivní a nepovažují ji za prioritní.



Stráž u Orasic – někdejší dlouhý pruh zerodované bílé stráně z většiny zanikl pod výsadbou borovice černé a hustými porosty křovin. Poslední maloplošný zbytek vegetace charakteru bílých stráží vyznačen červeně.



Stráň u Orasic – poslední maloplošný zbytek vegetace charakteru bílých stráňí.



Stráň u Orasic – zbytek bílých stráňí zarůstá křovinami.



Stráň u Orasic – většina plochy stráňí zanikla pod výsadbou borovice černé.



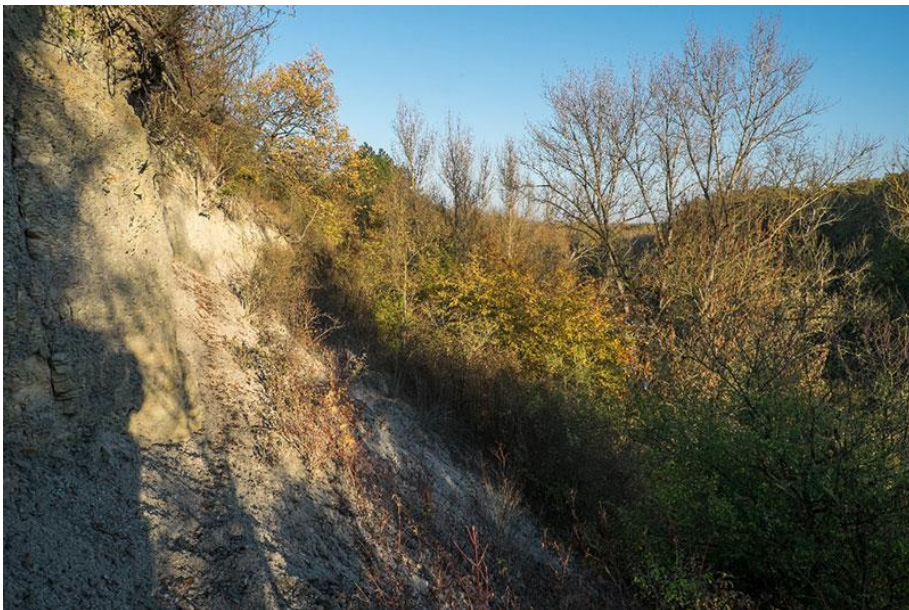
Stráň u Orasic – celá spodní část stráně je hustě zarostlá křovinami.



Stráň u Orasic – erozí udržovaná místa v západní části lokality, téměř bez vegetace.



Stráň u Orasic – svída a další křoviny zarůstají stráň.



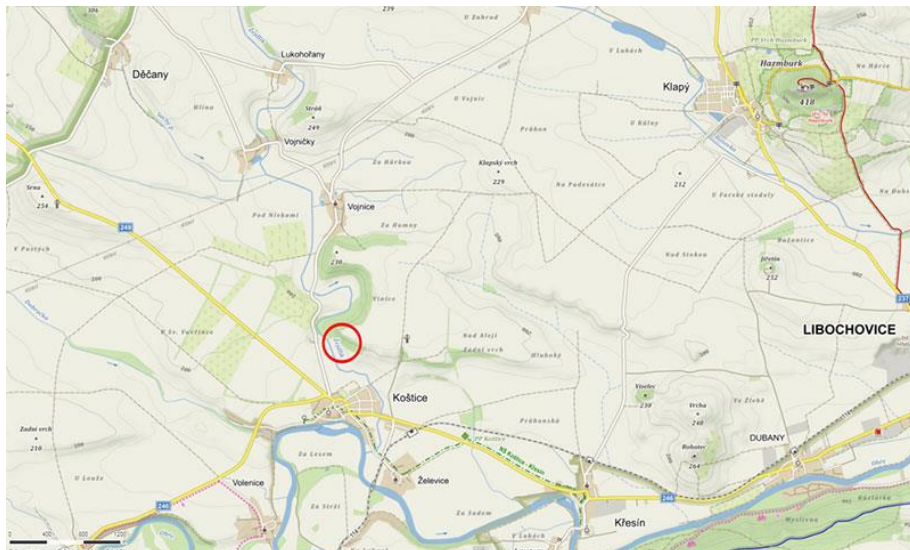
Stráň u Orasic – erozí udržovaná holá místa v západní části lokality.



Stráň u Orasic – pruh trávníku mezi polem a křovím tvořený válečkou *Brachypodium pinnatum*, jinak typickým druhem bílých stráňí.

9. Stráně nad potokem Žejdlík mezi Vojničkami a Košticemi – jižní část

Katastrální území: Košstice



Popis lokality: Z rozsáhlých strání nad levým břehem potoka Žejdlík (někdy zvaného „Suchý potok“) zbyly po někdejších osázení dřevinami dvě menší bezlesé enklávy stepních trávníků. Jižní z nich se nachází v horní části jihozápadního svahu cca 750 m severně od obce Košstice. Plocha je dnes převážně zarostlá dřevinami, zjevně uměle vysázenými (výskyt např. modřínu nebo exotických nepůvodních druhů křovin). Z trávníků na stráních zbyly fragmenty na suché a výslunné horní straně svahu. Jde ale o suché trávníky bez náznaků zvodnění půdního pokryvu, vegetace indikující bílou stráň v užším slova smyslu zde nebyla zjištěna. Pokud se zde takovéto porosty dříve vyskytovaly, daly by se čekat původně na spodních částech svahu, případně na k západu a severozápadu orientovaných méně výslunných svazích, které jsou dnes zcela zarostlé dřevinami. Ostatně „neodborné zalesňování“ a „část území zarostlou vysázenými křovinami“ zmiňuje už Studnička (1973).

Probíhající a navrhovaný management: Management zde zjevně dlouhodobě žádný neprobíhá. Alespoň částečné potlačení dřevin a zavedení pastvy by bylo bezesporu ochranně přírodně prospěšné.



Stráně severně od Koštic nad potokem Žejdlík – z někdejší bezlesé stráně (letecké foto z 50. let) zbyly dnes jen fragmenty suchého stepního trávníku v horní nejsušší části svahu, nejde o vegetaci bílé stráně v užším slova smyslu, protože zde není půdní pokryv nijak zvodnělý.



Stráně severně od Koštic nad potokem Žejdlík, pohled zdola – převládá porost dřevin, z valné části zjevně uměle vysázených.



Stráně severně od Koštic nad potokem Žejdlík. Spodní část svahu s hustým porostem křovin, zcela bez někdejší travinobylinné vegetace.



Stráně severně od Koštic nad potokem Žejdlík – fragmenty trávníků s *Brachypodium pinnatum* v horní části svahu v mezerách mezi výsadbou (modřín v pozadí) a křovím.



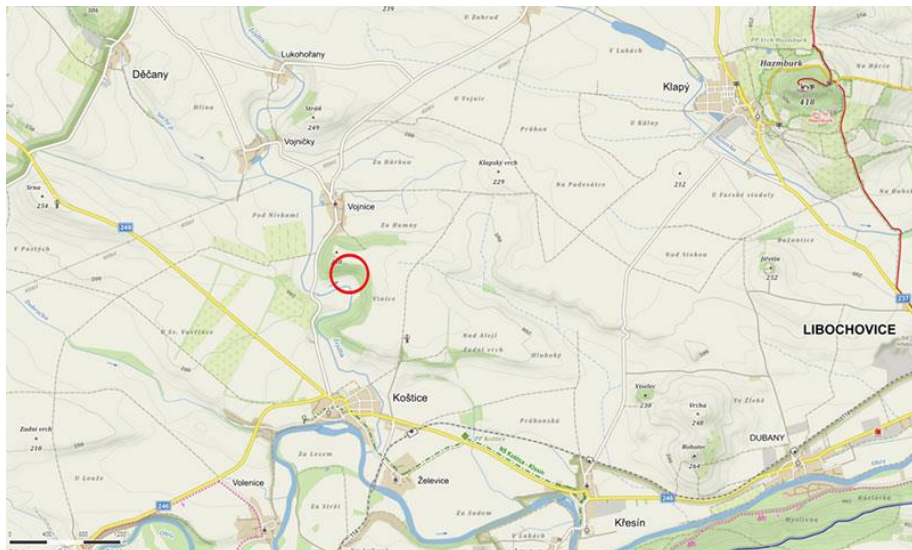
Stráně severně od Koštic nad potokem Žejdlík, křovinami zarostlá někdejší stráň zhruba vprostřed plochy, která byla dle leteckých map z 50. let zcela bezlesá.



Stráně severně od Koštic nad potokem Žejdlík, okrajové části na méně exponovaných svazích zalesněné výsadbou dřevin.

10. Stráně nad potokem Žejdlík mezi Vojnicemi a Košticemi – severní část

Katastrální území: Vojnice u Koštic

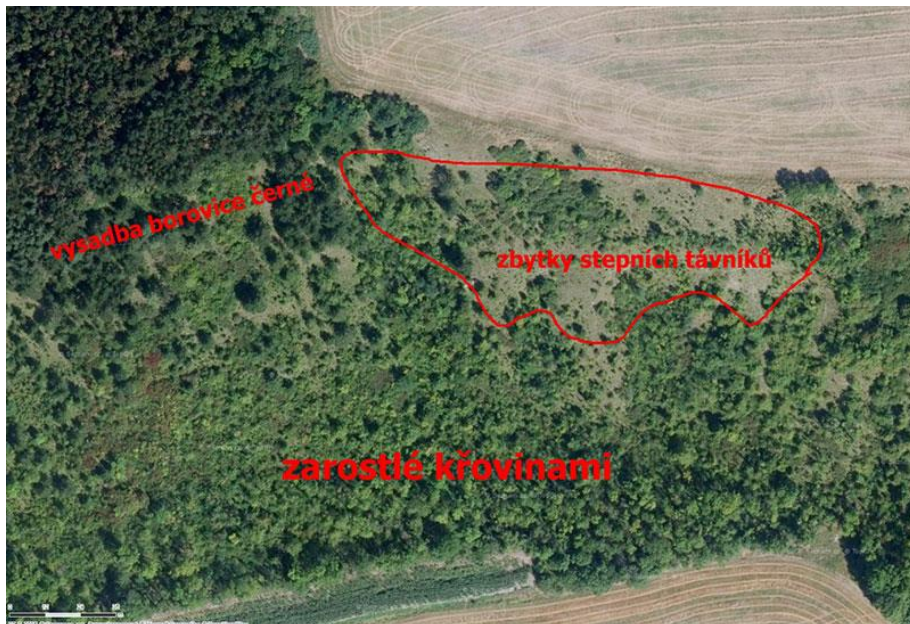


Popis lokality: Druhá část někdejších rozlehlých strání nad potokem Žejdlík (Suchým potokem) mezi Košticemi a Vojnicemi se nalézá na jižním svahu kóty 230 m n. m. cca 600 m jihovýchodně od obce Vojnice. Z někdejších bezlesých rozlehlých strání zbyly fragmenty mezi křovím a výsadbami dřevin. Jde o suchý trávník, ve vegetaci převládá sveřep vzpřímený *Bromus erectus* a válečka prapořitá *Brachypodium pinnatum*, místy patrně vlivem eutrofizace z přilehlého pole ovsík vyvýšený *Arrhenatherum elatius*. Vegetace je místy mezernatá, patrně vlivem svahové eroze na prudkých místech a vlivem narušování zvěří. Vegetace ani místní půdní podklad nenasvědčuje, že by šlo o plochy občas zamokřené a tedy nejde o vegetaci bílých strání v užším slova smyslu. Povrch je zvlněný a rozbrázděný několika mělkými rokllemi, které jsou však zcela zarostlé křovinami. Pokud zde byly dříve typické bílé stráně, bylo tak patrně v těchto roklích nebo níže po svahu v místech, která jsou dnes zcela pohlčená v porostech dřevin.

Probíhající a navrhovaný management: Management zde zjevně už desetiletí žádný neprobíhá. Obnova pastvy a potlačení porostů dřevin pro podporu vegetace travinných stepí by byly jistě z ochránářského pohledu vhodné. Vzhledem k rozloze lokality by případné managementové zásahy bylo vhodné cílit tam, kde by byly zjištěny konkrétní ochránářsky významné druhy.



Stráně nad potokem Žejdlík jižně od obce Vojnice – popsaná plocha fragmentu stepních strání znázorněna šipkou, letecká mapa z 50. let dole ukazuje, že dříve zaujímaly patrně podobné porosty celé dnes zarostlé svahy.



Stráně nad potokem Žejdlík jižně od obce Vojnice – vyznačena plocha fragmentu stepních trávníků; pokud zde byly dříve typické bílé stráně, mohly být ve vlhčích spodních částech svahů, dnes zcela pohlcených dřevinami.



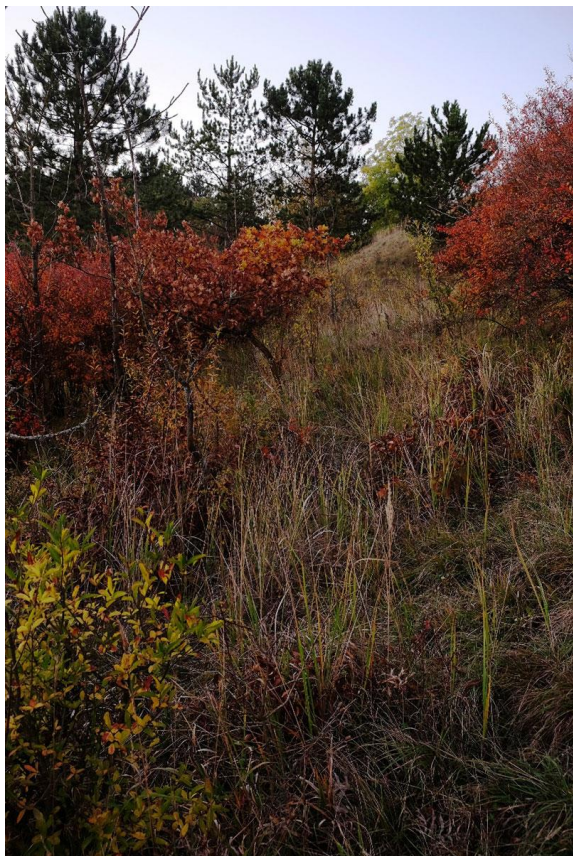
Stráně nad potokem Žejdlík jižně od obce Vojnice – popsaná plocha fragmentu stepních strání.



Stráně nad potokem Žejdlík jižně od obce Vojnice – jv. okraj popsané plochy fragmentu stepních strání s drobnými narušeními půdního povrchu asi zvěří nebo erozí na prudkém svahu, ale nikoli zvodněním jak by mělo být v případě bílé stráně v užším slova smyslu.



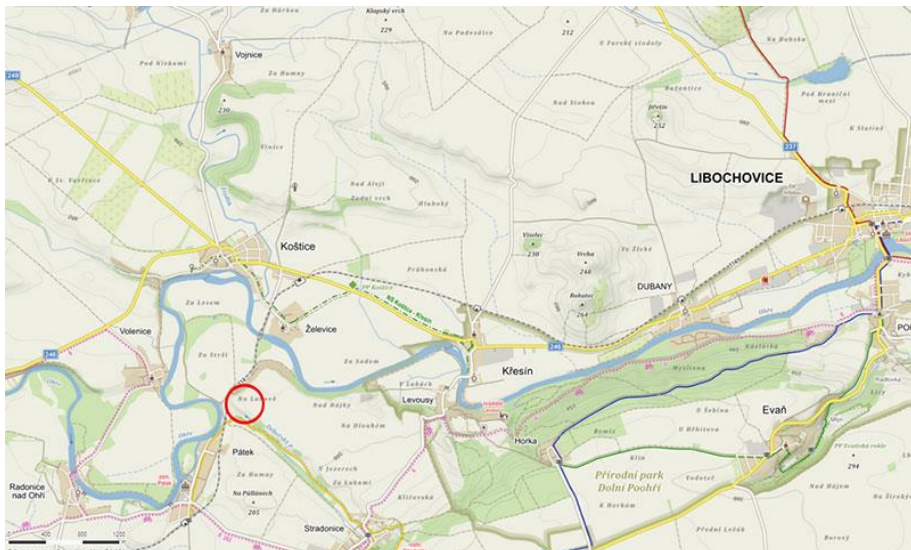
Stráně nad potokem Žejdlík jižně od obce Vojnice – *Aster linosyris* ve fragmentu stepních trávníků.



Stráně nad potokem Žejdlík jižně od obce Vojnice – západní okraj fragmentu stepních stráňí s přílehlou výsadbou borovice černé.

11. Stráň nad tratí z Pátku do Koštic

Katastrální území: Pátek u Loun



Popis lokality: Lokalita se nachází na nevysokém, ale prudkém svahu 0,5 km severovýchodně od obce Pátek, mezi obcemi Pátek a Košice, z východu nad železniční ztrátí a nad cestou k chatové osadě v místech zvaných Na Lahově. Bílé stráně byly dříve popisovány severněji, v severozápadním svahu kde jsou dnes chaty, ale zjevně zcela zanikly pod výstavbou a zahradními úpravami okolí.

Svah je zjevně tak prudký, zejména ve své spodní části, vlivem dřívějších antropogenních úprav terénu například vybagrování cesty. Stráň je porostlá borovicemi černými *Pinus nigra* (byť řídké), v horní části také akátům a dubem. Obnažená místa půdy jsou zjevně udržována erozí vlivem prudkého svahu. Vegetaci na nejexponovanějších místech tvoří řídké trsy sveřepu vzpřímeného *Bromus erectus*, občas také vousatky prstnaté *Bothriochloa ischaemum*, na povlnějších místech je porost válečky prapořité *Brachypodium pinnatum*. Druhy indikující občasné zvlhčení půdy nebyly zjištěny, nejde tedy o bílou stráň v užším slova smyslu.

Probíhající a navrhovaný management: Management zde zjevně žádný neprobíhá. Navrhovaným ochranným managementem by bylo potlačení borovice černé a akátu, ale spíše jejich uvážené vyjednocení a proředění, nikoli odstranění jednorázové. Hrozilo by totiž, že akát zmládí a borovice černou nahradí křoviny, což by stávající stráň pohltilo více, než současný relativně řídký porost dřevin. Navíc management na této lokalitě v porovnání s ostatními nepovažují za prioritní, nejprudší místa se udržují holá, lokalita je celkově malá, patrně z valné části vytvořená antropogenně, a bez významnější vegetace.



Stráž mezi Pátkem a Košticemi – nahoře vyznačen dnešní a popsany zbytek suché bezlesé stráně, dole v leteckém snímku z 50. let vyznačena přibližná poloha někdejších bílých strání dnes zcela zaniklých pod chatovou výstavbou a zahradními úpravami jejich okolí.



Stráň mezi Pátkem a Košticemi – vyznačení nejexponovanější části stráně se svahovou erozí udržovanou holou půdou, ale bez typických druhů bílých strání v užším slova smyslu.



Stráň mezi Pátkem a Košticemi, stráň se suchomilnou travní vegetací s borovicí černou.



Stráň mezi Pátkem a Košticemi svahovou erozí obnažená místa v nejprudších částech svahu.



Stráň mezi Pátkem a Košticemi, fragment porostu *Brachypodium pinnatum* mezi výsadbou borovice černé zdola a akátu nahoře na svahu.



Stráň mezi Pátkem a Košticemi, fragment suchých trávníků mezi porosty dřevin.



Stráň mezi Pátkem a Košticemi, výsadba borovice černé potlačující travinnou vegetaci suché stráně.

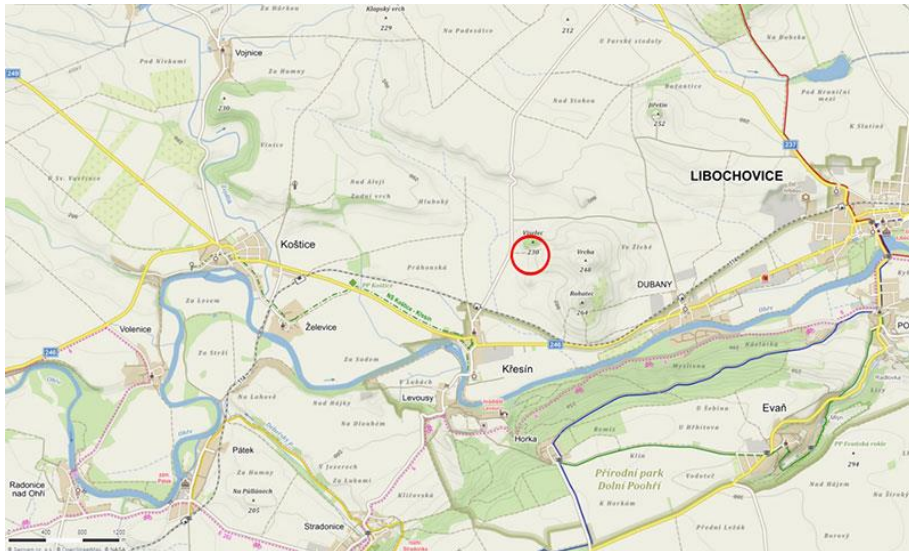
Stráň mezi Pátkem a Košticemi, oman pravděpodobně *Inula britannica* při úpatí stráně, rostlina i ruderalizovanějších míst kvetoucí často i koncem vegetační sezóny.



Plochy 400 m jižně od železničního mostu v Košticích, kde bývaly přibližně do 80. let zbytky bílých stráňí jsou dnes zcela pozmeněné výstavbou chat a přilehlými zahradními úpravami.

12. Stráž pod vrchem Viselec

Katastrální území: Křesín



Popis lokality: Stráž leží 1,1 km sv. od obce Křesín v jihozápadním svahu pod vrchem Viselec. Jde patrně o plochu obnaženou a s prudším svahem vytvořeným dřívější těžbou hlíny, nebo podobnými terénními úpravami. Na nejprudší části stráně převládá mezernatá suchomilná travinná vegetace s převahou svehpu vzpřímeného *Bromus erectus* v okolí na povolnějších svazích válečky prapořité *Brachypodium pinnatum* a křoviny. Typická vegetace indikující občasně zamokření a tedy bílou stráž v užším slova smyslu zde zjištěna nebyla.

Jde o „druhou část“ dle Studničkova popisu (1973). Jím popisovaná „první část“, která se nacházela východněji („asi 200m od vrcholu po azimutu 111°“) zanikla pod porosty dřevin a ruderalní vegetací, sukcese zde byla zjevně urychlena splachy živin z přilehlých polí.

Probíhající a navrhovaný management: Management zde celkově neprobíhá, odstranění křovin a zavedení pastvy nebo na pozvolnějších místech seče, by bylo z ochrannářského pohledu jistě vhodné.



Dnešní stráž s obnaženou bílou půdou pod vrchem Viselec u Křesína je patrně zbytkem někdejší prudké strážě vzniklé těžbou hlíny, nebo podobně.



Stráň od vrchem Viselec u Křesína, současný letecký snímek lokality v 70. letech popisované jako „první část“ stráně, která se nacházela východněji než zde popsaná stráně, asi 200 m od vrcholu. Dodnes tato někdejší bílá stráně zanikla pod porosty dřevin a ruderální vegetací, sukcese zde byla zjevně urychlena splachy živin z přilehlých polí.



Stráň pod vrchem Viselec u Křesína, celkový pohled na nejprudší místa.



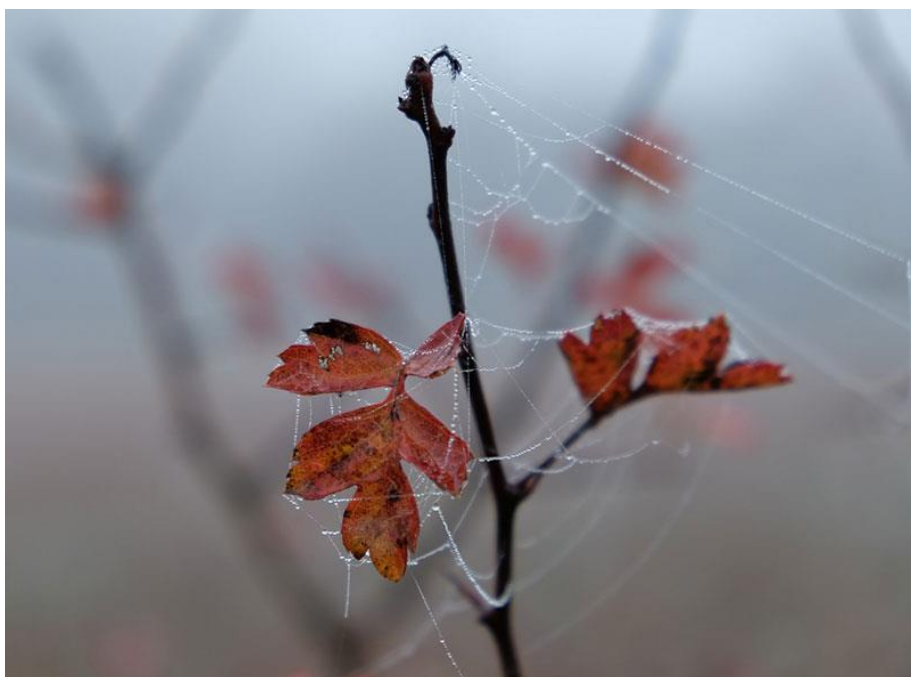
Stráň pod vrchem Viselec u Křesína, svahovou erozí udržovaná nezapojená vegetace suchých stepních trávníků.



Stráň pod vrchem Viselec u Křesína, mezernatý porost *Bromus erectus*.



Stráň pod vrchem Viselec u Křesína, povlnnější části svahu s převahou *Brachypodium pinnatum* a výrazně zarůstajícími křovinami.



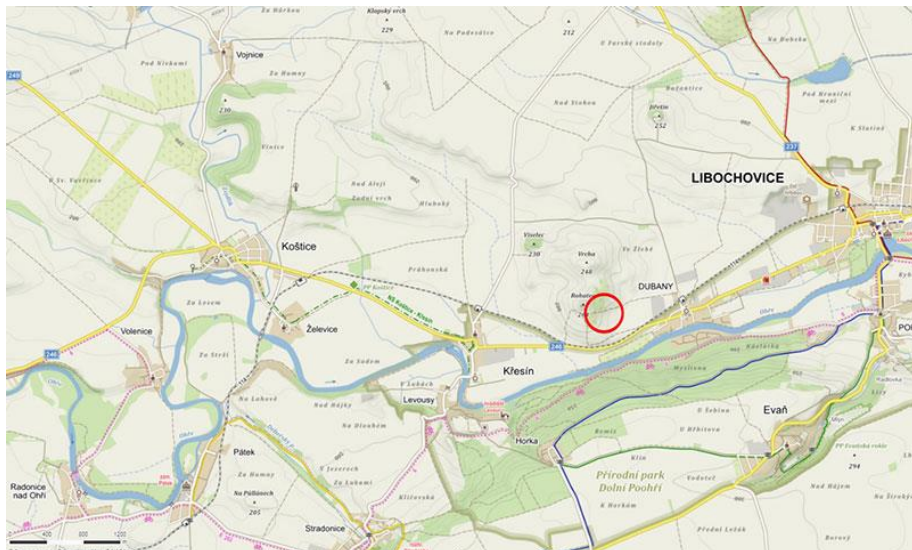
Stráň pod vrchem Viselec u Křesína – hloh je jedním z druhů křovin, který zarůstá zdejší stráně.



Stráň pod vrchem Viselec u Křesína, vegetace narušovaných míst blízka vegetaci bílých strání je v úvozu cesty procházející z jihu při popsané lokalitě.

13. Stráně vrchu Rohatce u Duban

Katastrální území: Dubany



Popis lokality: Lokalizace lokality Stráně u Duban se podrobnějším studiem ukázala komplikovanější. V popínaném prostoru – „500 m Z od nádraží Dubany u Libochovic, na ose nádraží – kóta 264 Rohatce“, patrně dle Studničky (1980) – jsou pole a žádná stráně se zde nenachází. Proto to bylo na základě leteckých map upřesněno na lokalitu souřadnic 50.39815N, 13.99947E, která je 150 m východně pod vrcholem, od nádraží vzdálena 930 m. Tento zajímavý, ale nikoli původně Studničkou popsaný prostor je popsán dále. Blíže k nádraží se nacházejí zarůstající louky a sady se zbytky trávníků (souřadnice 50.39808N, 14.00237E), které nevypadají, že by měly kdy charakter typických bílých stránek. Podrobnější studium starší literatury nakonec ukázalo, že původní lokalita popsaná v 70. letech ležela mírně jinde, 800 m od Rohatce po azimutu 66° (Studnička 1973), tedy patrně na souřadnicích 50.4004N, 14.0039E, kde je dnes zcela ruderalizovaná plocha s náletem dřevin mezi poli. Není divu, už v roce 1973 je zmiňováno, že prostor slouží jako kompostovací místo pro starou slámu.

Podrobněji mapovaný prostor tedy leží na souřadnicích 50.39815N, 13.99947E, 150 m východně pod vrcholem Rohatce. Jedná se o poměrně zajímavý prostor, byť nejde o typickou bílou stráně. Jde o recentní výrazný svahový sesuv, vzniklý podle leteckých map na mapy.cz mezi lety 2010 a 2014. V někdejší sadu, převážně tvořeném slivoní švestkou a zbytky stepního trávniku a křovinami mezi staršími ovocnými stromy, vznikly hluboké svahové nátrže s obnaženou půdou. Být se zde typická vegetace bílých stránek v užším slova smyslu zatím nevyskytuje, místo má potenciál, a pokud se bude svahovými sesuvy udržovat narušované a bez dřevin, lze zde čekat vznik bílé stráně v budoucnu. V dolní části tohoto prostoru bylo z ochrannářsky zajímavějších druhů zaznamenáno několik kvetoucích jedinců hořečku brvitého *Gentiana ciliata*.

Probíhající nebo navrhovaný management: Management zde neprobíhá. Někdejší nejspíše pestrá mozaika sadů, luk a políček je zarostlá křovinami, jsou zde pouze menší fragmenty stepních trávníků. Potlačení křovin a zavedení pastvy, případně lokálně seče by bylo z ochrannářského hlediska ku prospěchu.



Stráně pod vrchem Rohatec u Duban – místo nedávného svahového sesuvu vyznačeno šipkou v současném leteckém snímku, pravděpodobná poloha místa, kde Studnička zaznamenal v 70. letech vegetaci bílých strání a které je dnes zcela zarostlé ruderálním porostem a dřevinami je vyznačeno šipkou ve spodním leteckém snímku z 50. let.



Stráně pod vrchem Rohatec u Duban, vrchní část nedávného sesuvu.



Stráně pod vrchem Rohatec u Duban, vrchní část nedávného sesuvu, který posušil porosty křovin (na obrázku svída) a vytváří místa s obnaženou půdou, potenciálně vhodné pro vegetaci bílých strání.



Stráně pod vrchem Rohatec u Duban, švestkový sad na ploše sesuvu



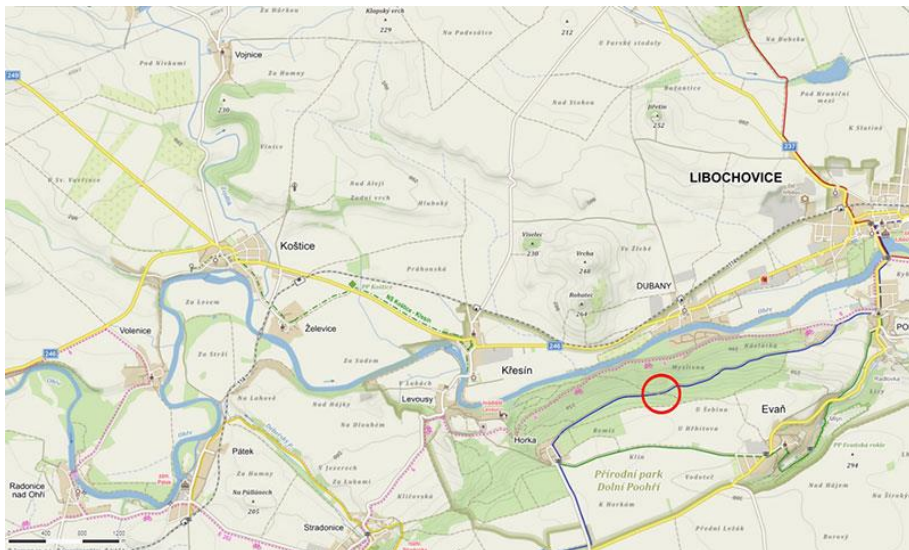
Stráně pod vrchem Rohatec u Duban, několik hořečků při spodním okraji recentního sesuvu, uvnitř porostu trav a křovin, ale podobná narušení takovéto ochrannářsky významné a konkurenčně slabé druhy podporují.



Stráně pod vrchem Rohatec u Duban, plochy blíže Dubanům, které jsou zarostlé a nejsou charakteru bílých strání.

14. Okraje cesty Poplze – Horka v lese Šebín

Katastrální území: Horka u Libochovic



Popis lokality: Plocha stráně v lese nad zpevněnou lesní cestou zařízlou do svahu mezi obcemi Poplze a Horka vznikla zjevně zcela antropogenně při rozšiřování cesty. V cca kilometrovém úseku je cesta shora lemována různě širokou a různě zarostlou strání, z vegetace bílých strání se zde vyskytují jednotlivé druhy např. válečka prapořitá *Brachypodium pinnatum*, ostřice chabá *Carex flacca*, ale také třemdava bílá *Dictamnus albus*. Plošně vyvinutá typická vegetace zde ale není, jen jednotlivě se vyskytující rostliny v příkopu cesty a na přilehlém svahu. Mnohá místa jsou zarostlá dřevinami jako je borovice, bříza, mnohá jiná místa jsou čerstvě vybagrována kvůli současné rekonstrukci cesty.

Probíhající a navrhovaný management: Cílený management zde neprobíhá. Zároveň pro antropogenní původ a nevyvinutou vegetaci nelze lokalitu považovat za prioritní.



Okraje cesty Poplze – Horka v lese Šebín, stráně v zářezu cesty s výskytem druhů bílých strání.



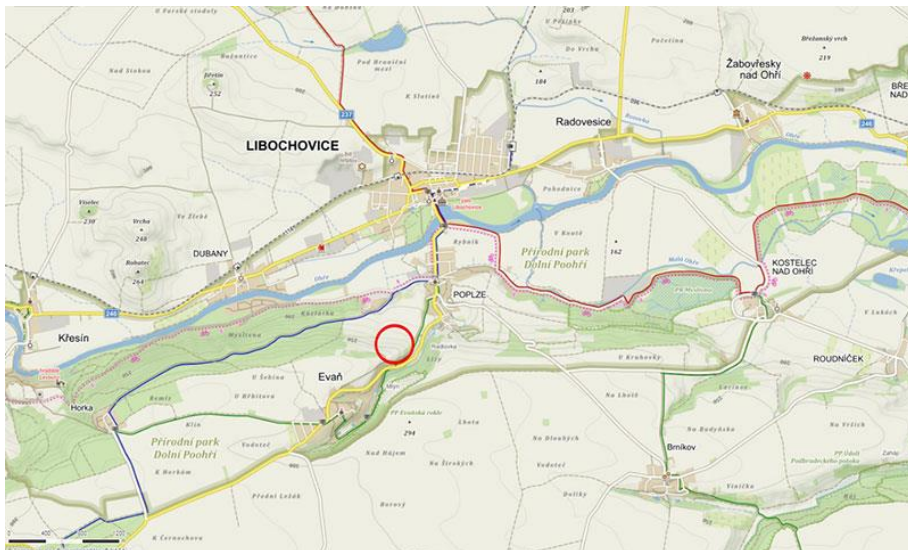
Okraje cesty Poplze – Horka v lese Šebín, zářez a příkop cesty s jednotlivým výskytem druhů bílých strání.



Okraje cesty Poplze – Horka v lese Šebín, druhy bílých strání místy ustupují rekonstrukci cesty.

15. Stráně mezi obcemi Poplze a Evaň – západní část

Katastrální území: Poplze



Popis lokality: Stráně leží na severu a severovýchodním svažujícím se hřbetu a přilehlých svazích mezi obcemi Evaň a Poplze. Celá plocha je rozbrázděná, patrně jde o úvozy historické cesty. Okolo jsou v přilehlých plochách zbytky sadů. Celkově má vegetace charakter zapojených suchých trávníků, na kterých převládá sverep vzpřímený *Bromus erectus* a válečka prapořitá *Brachypodium pinnatum*, plošky charakteru bílých stráni jsou zde roztroušeně, zejména v prudších svazích úvozů. Ze zajímavějších druhů zde roste místy hvězdnice zlatovlásek *Aster linosyris*, pupava bezlodyžná *Carlina acaulus* subsp. *caulescens*, z druhů indikujících vegetaci bílých stráni v užším slova smyslu např. ostřice chabá *Carex flacca* a ostřice plstnatá *C. tomentosa*. V ploše jsou místy křoviny a rozvolněné březové háje. Z východní strany směrem k cestě a k nedalekým chatám jsou plochy zcela zarostlé křovinami a expandující třtiny křovištní *Calamagrostis epigejos*, jinak je tato expanzivní třtina na stráních jen lokálně a maloplošně.

Plochy zapojených trávníků a křovin pokračují dále na západ, ale zde je svah už mírnější, méně členitý a typické bílé stráně nebyly nezjištěny. Mezi plochami zapojených trávníků až souvislých křovin jsou ještě lokálně zbytky vegetace charakteru bílé stráně v bývalém malém lomu (souřadnice 50.39036N, 14.02954E).

Probíhající a navrhovaný management: Management zde zjevně neprobíhá. Bylo by vhodné redukovat dřeviny a zavést pastvu v okolí plošek charakteru bílých stráni.



Stráně mezi obcemi Poplze a Evaň, vyznačeny plochy s vegetací nejbliže bílým stráním.



Stráně mezi obcemi Poplze a Evaň, pohled zdola na úvozy patrně po historických cestách.



Stráně mezi obcemi Poplze a Evaň, *Aster linosyris* v suchém trávníku.



Stráně mezi obcemi Poplze a Evaň, zbytky sadů a v pozadí křoviny a místa zarostlá expanzivní třtinou křovištní.



Stráně mezi obcemi Poplze a Evaň, plochy s *Brachypodium pinnatum* a břízami.



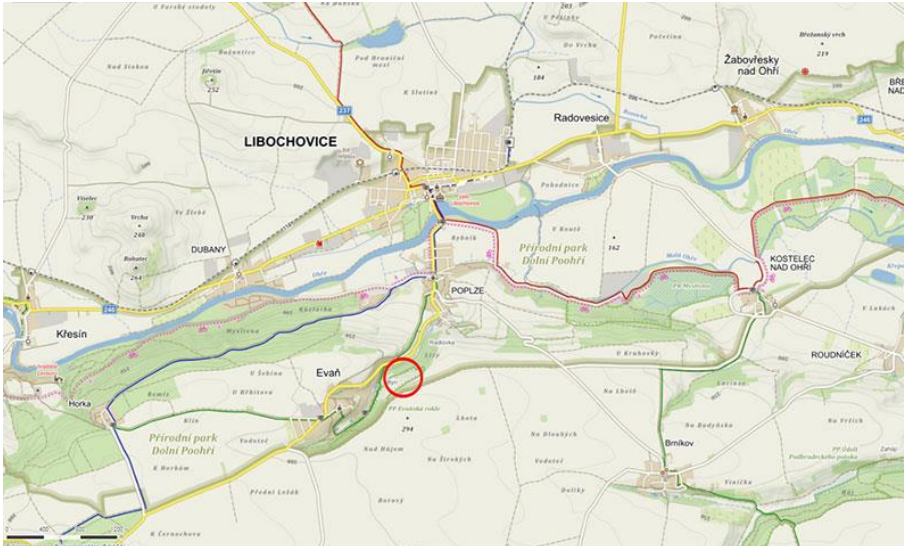
Stráně mezi obcemi Poplze a Evaň, rozvolněná vegetace na hranách svahů úvozů.



Stráně mezi obcemi Poplze a Evaň, zarostlý bývalý lom v jz. části plochy, s. od obce Evaň.

16. Evaň – stráně v PP Evaňská rokle a okolí

Katastrální území: Poplze a Evaň



Popis lokality: Z rozsáhlých strání východně nad obcí Evaň, kde je také Přírodní památka Evaňská rokle, se vegetací bílých strání v užším slova smyslu blíží nejvíce samotný východní roh PP Evaňská rokle, tedy okolí souřadnic 50.38782N, 14.04061E. Je zde sice zapojená vegetace s křovinami a chybí výrazná erodovaná bílá místa, ale plocha je zde nejprudší a svah je místy terasovitý. Mezi dřevinami jsou stále zbytky vegetace bílých strání s hojnými druhy jako je ostřice chabá *Carex flacca* a ostřice plstnatá *C. tomentos* a vyskytuje se zde také hořeček brvitý *Gentianella ciliata*. Zbytek nelesní části PP jsou už spíše zapojené trávníky na mírnějším svahu. Plocha blíží se charakteru bílé stráně prudším sklonem svahu a svou vegetací opět je pak v západní části v místě navazující na sousední les.

Probíhající a navrhovaný management: Management zde neprobíhá. Byl by však velmi vhodný, bylo by dobré odstranit křoviny, zavést pastvu a případně i seč. Bylo by také vhodné zasáhnout na ploše PP a dále na východ (mezi polem a horní hranou lesa – výsadby), což by obnovilo konektivitu strání v PP a rozsáhlých obdobných ploch dále východněji (lokality „Lhota“ a „Eso“ nad obcí Poplze). Problém může být organizace takového managementu, neboť pruh křoví mezi plochami, který byl ještě v roce 2003 dle leteckých snímků kontinuálním bezlesím, tvoří několik pozemků s různými vlastníky.



Stráně v PP Evaňská rokle a okolí, východní vyznačená plocha se nejvíce blíží vegetaci bílých strání. Managementový zásah pro udržení strání a travinobylinné vegetace na úkor křovin by byl vhodný na jakékoli ploše strání.



Stráně v PP Evaňská rokle a okolí, východní plocha v rohu PP se nejvíce blíží vegetaci bílých stráňí.



Stráně v PP Evaňská rokle, zarůstající plochy stráňí.



Stráně v PP Evaňská rokle, plochy strání v z. části PP v části přilehající k lesu.



Stráně v PP Evaňská rokle, zarůstající plochy strání přibližně uprostřed plochy. Jde o zapojené suché trávníky spíše než o bílou stráň.



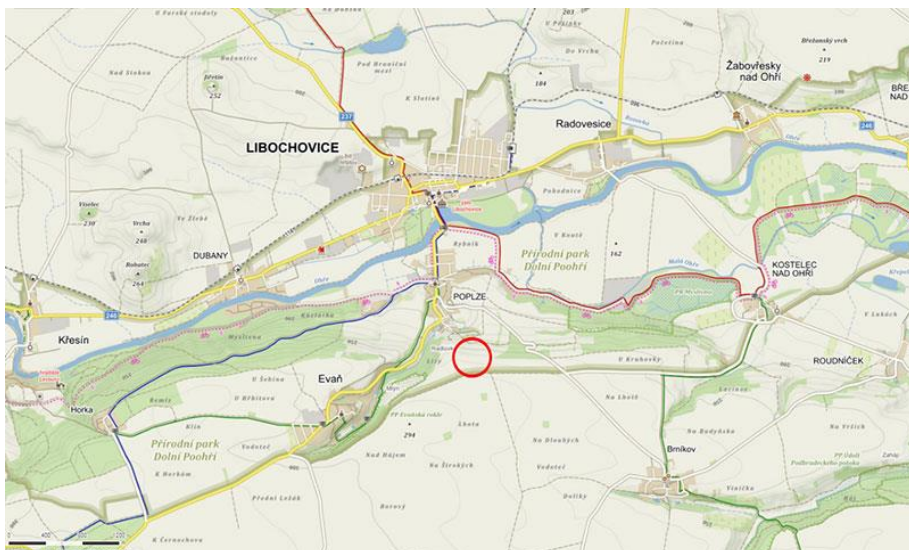
Stráně v PP Evaňská rokle, zarůstající plochy strání při úpatí svahu.



Stráně v PP Evaňská rokle, jediné co v současné době udržuje drobné nezapojené a nezarostlé plochy, je cesta po svahu využívaná motorkáři.

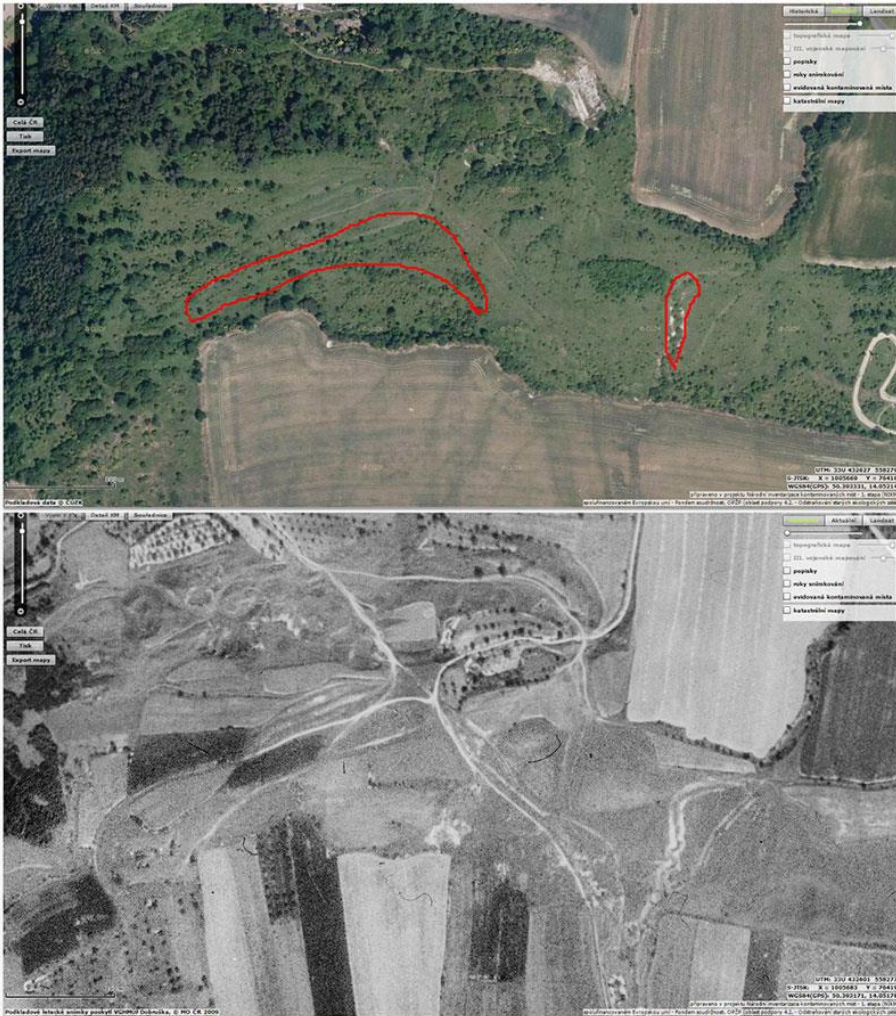
17. Stráně jižně a jihovýchodně nad obcí Poplze v lokalitě Lhota

Katastrální území: Poplze



Popis lokality: Lokalita se nachází jižně od obce Poplze, východně od výše popsaných strání u Evaně. Místně se zde lokalita nazývá „Lhota“ nebo „U esa“ podle zatáček silnice. Jde o plochu převážně zapojených travníků, rozvolněná místa s vegetací blíže charakteru bílých strání jsou zde jen lokálně, zejména ve svazích terénních depresí, tedy starých úvozů cest (viz vyznačení v leteckém snímku). Vyznačené plochy s méně zapojenou vegetací konkurenčně silných trav a možná plochy vlhčí zarůstají zjevně křovinami nejvíce. Ve vegetaci se zde vyskytuje velmi hojně Iněnka Inolistá *Thesium linophyllum* která může pomáhat udržovat vegetace řídkší. Zjištěna byla také velmi vzácná pupava bezlodyžná *Carlina acaulis* subsp. *caulescens* (jde o známou lokalitu, nedávno ověřenou také Z. Kaplanem). Z v. okraje lokality lokálně udržuje narušený povrch stráně patrně motokros, nebo podobné aktivity.

Probíhající a navrhaný management: Cílený management zde neprobíhá. Pouze východní okraje lokality udržuje narušované pravděpodobně motokros. Jedná se však o plochu z ochrannářského hlediska prioritní. Stráň zarůstá křovinami, ale celkově patrně relativně pomalu, stále plošně převládají travníky, byť suché a se zapojenými travami. Bylo by vhodné znovu zavést pastvu, případně seč a velmi žádoucí by bylo odstranit některé plochy křovin.



Stráně j. a jv. nad obcí Poplze s vyznačením ploch které se mezi dnešními zapojenými travníky a křovinami nejvíce blíží bílým stráním.



Stráně j. a jv. nad obcí Poplze, převládají zapojené suché trávníky.



Stráně j. a jv. nad obcí Poplze, převládají zapojené suché trávníky, v pozadí Hazmburk.



Stráně j. a jv. nad obcí Poplze, rozvolněné druhově bohatší travinobylinné porosty v okraji staré cesty.



Stráně j. a jv. nad obcí Poplze, mezi převládajícími zapojenými suchými trávničky je zajímavější vegetace na erozí narušených místech.



Stráně j. a jv. nad obcí Poplze, *Carlina acaulis* subsp. *caulescens*.



Stráně j. a jv. nad obcí Poplze, *Thesium linophyllum*.



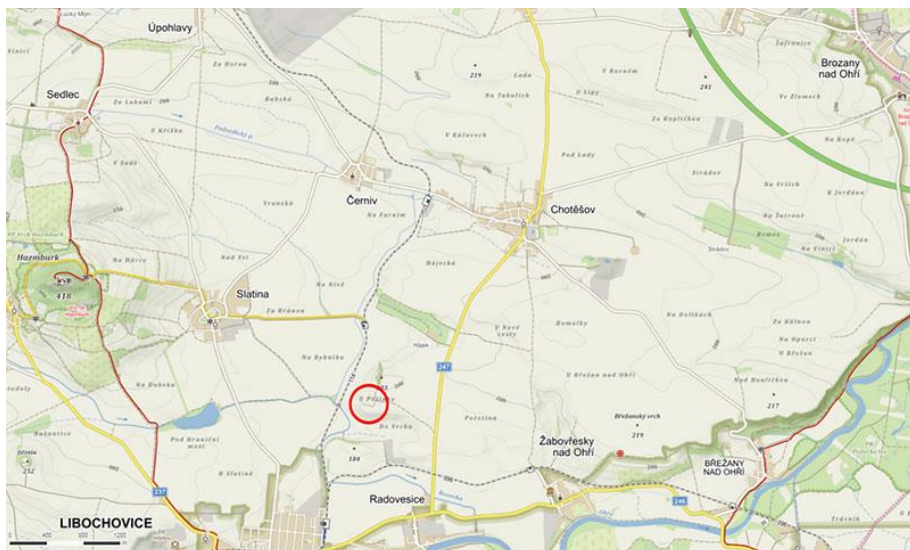
Stráně j. a jv. nad obcí Poplze, *Prunella grandiflora*.



Stráně j. a jv. nad obcí Poplze, plocha udržovaná nezarostlá patrně motokrose, lokalita „u Esa“ – u zatáček silnice Poplze – Brníkov.

18. Stráž vrchu Spravedlivá u Slatiny

Katastrální území : Radovesice u Libochovic



Popis lokality: Lokalita leží mezi obcemi Slatina pod Hazmburkem a Radovesice, severovýchodně od Libochovic. Suché zapojené trávníky zde leží na jižním a jihozápadním svahu mírného vrchu mezi poli. Plochy jsou vesměs bez náznaků vegetace bílých strání, jde o zapojený porost trav. Místa holé půdy patrná na leteckých snímcích jsou zjevně vyježděná aktivitami typu motokros. Stráž místy, zatím ostrůvkovitě, zarůstá třtinou křovištní *Calamagrostis epigejos* a od okrajů, zejména shora, je degradována splachy živin z polí, převládá pak místně kopřiva dvoudomá *Urtica dioica* a ovsík vyvýšený *Arrhenatherum elatius*. Samotný vrchol kopce Spravedlivá nebyl mapován, protože jde o antropogenní lomy. K mapování tak byl vytipován právě jižní svah, i když následným studiem původní nepublikované práce bylo zjištěno, že Studnička (1973) tehdy zaznamenal vegetaci blízko bílým stráním právě na dně uměle vytvořených roklí v těchto lomech.

Probíhající a navrhovaný management: Management na stráni neprobíhá. Lokalita se v širším kontextu nejvíce prioritní, je velmi vzdálená bílým stráním a místy značně degradovaná. Narušování povrchu např. formou motokrosu je jistě pro vegetaci (a patrně i hmyz apod.) prospěšné, zamezit splachům z polí patrně reálně nelze. Zavedení seče a pastvy by bylo obecně dobré, ale je vhodné zaměřit se nejdříve na jiné lokality.



Stráž vrchu Spravedlivá u Slatiny, vyznačen dnešní zapojený travní porost na jižním svahu, o bílou stráž patrně nešlo ani před desítkami let.



Stráň vrchu Spravedlivá u Slatiny, celkový pohled.



Stráň vrchu Spravedlivá u Slatiny, plocha s *Calamagrostis epigejos*.



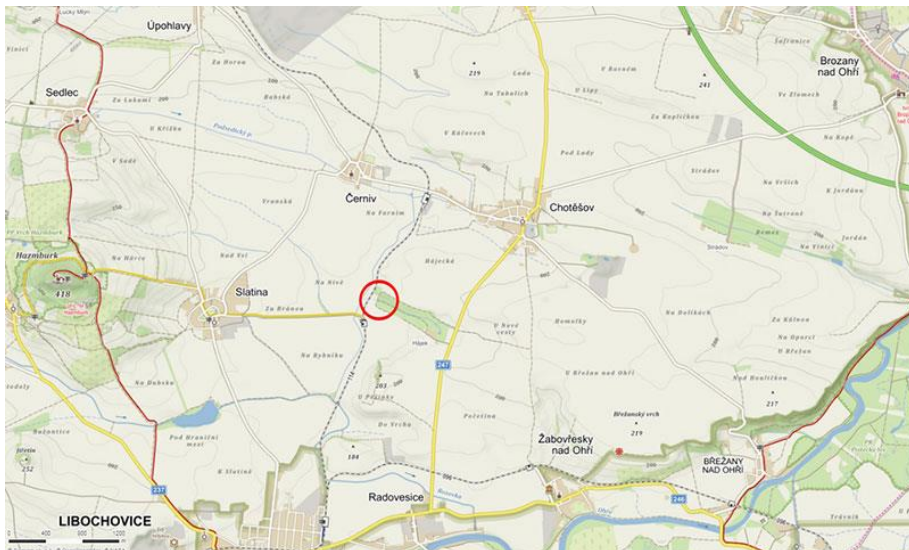
Stráň vrchu Spravedlivá u Slatiny, jediné rozvolnění porostů vlivem dřívějšího rozježdění.



Stráň vrchu Spravedlivá u Slatiny, ruderalizovaný a eutrofní okraj přiléhající k polím.

19. Stráž u Slatiny na západním konci Hájku

Katastrální území: Slatina pod Hazmburkem



Popis lokality: Lokalita leží na západním konci osamělého obdélníku lesa Hájek, mezi obcemi Chotěšov, Radovesice a Slatina, z východu při železniční trati. Vegetace bílých stráží je zde vyvinutá v netypické, ale zajímavé podobě, na patrně občasně přemokřené ploše s těžkou jílovitou půdou, a to jen na velmi pozvolném svahu až téměř rovině. Přesto zde moc nerostou dřeviny, duby jsou zde řídké a ani několik patrně vysazených olší zjevně neprosperuje. Vegetace je mezernatá, s holou půdou patrnou na většině plochy. Stráž dále pokračuje v zářezu trati.

Probíhající a navrhovaný management: Management zde žádný neprobíhá, ale díky specifickým podmínkám se i tak stráž relativně udržuje v popsané podobě. Bylo by žádoucí vyvarovat se pokusů o zalesnění a v případě postupu lesa přistoupit k uvolnění porostu.



Stráž u Slatiny na z. konci Hájku. Vyznačenou plochu s vegetací bílé stráže se zjevně v minulosti nepodařilo zalesnit, a proto přetrvala.



Stráň u Slatiny na z. konci Hájku, pohled na lokalitu.



Stráň u Slatiny na z. konci Hájku, rozvolněný porost zakrnělých dubů a jednotlivě třtina křovištní.



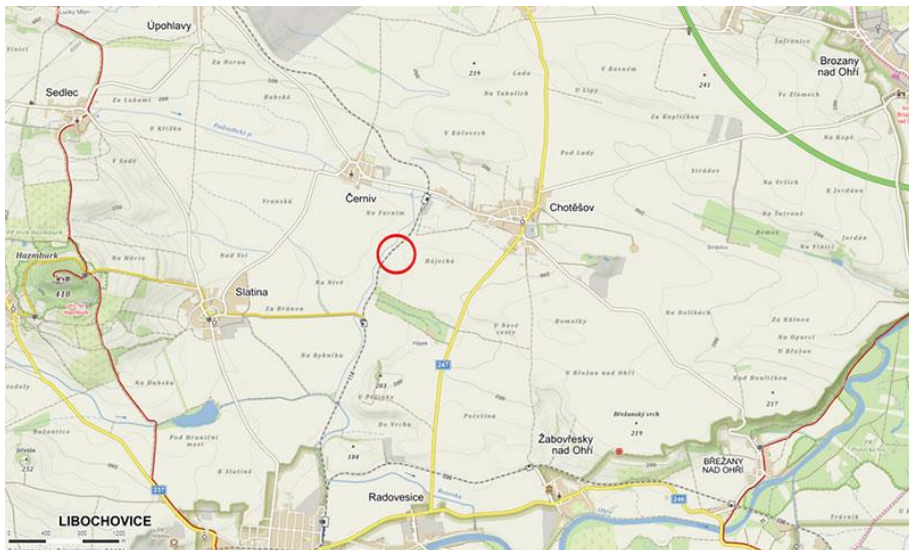
Stráž u Slatiny na z. konci Hájku, pokračování bílé stráně podél železniční trati, pohled směrem k zastávce Slatina pod Házmburkem.



Stráž u Slatiny na z. konci Hájku, bílá stráně na svahu k železniční trati, přímo navazující na plochy s řídkými duby.

20. Stráně u trati mezi Slatinou a Chotěšovem

Katastrální území: Chotěšov u Vrbičan



Popis lokality: Maloplošná, ale relativně pěkně vyvinutá bílá stráně leží z východu při železniční trati zhruba uprostřed mezi Slatinou a Chotěšovem (souřadnice 50.43669N, 14.06500E) v trojúhelníku travního porostu a křovin mezi poli a tratí. Přemokřelé svahové nátrže hostí typickou vegetaci bílých stráňí, jinak výše na svahu jsou zapojené trávníky, místy s křovinami a postižení splachy z polí.

Probíhající nebo navrhovaný management: Management zde patrně neprobíhá, možná jen v jižní části a v okolí kolejí je někdy sečeno. Vegetace přímo na narušovaných místech svahu se zjevně udržuje sama, ale případná seč nebo pastva celé širší plochy by jistě byla ku prospěchu.



Stráně u trati mezi Slatinou a Chotěšovem, vyznačení typicky vyvinuté vegetace bílých strání v současném leteckém snímku, bílá místa zde byla zjevně také v 50. letech.



Stráně u trati mezi Slatinou a Chotěšovem, celkový pohled z železniční trati.



Stráně u trati mezi Slatinou a Chotěšovem, místa s obnaženou půdou od severu.



Stráně u trati mezi Slatinou a Chotěšovem, celkový pohled na lokalitu od jz.



Stráně u trati mezi Slatinou a Chotěšovem, zarůstající trávniky východně nad bílou strání při okraji polí.



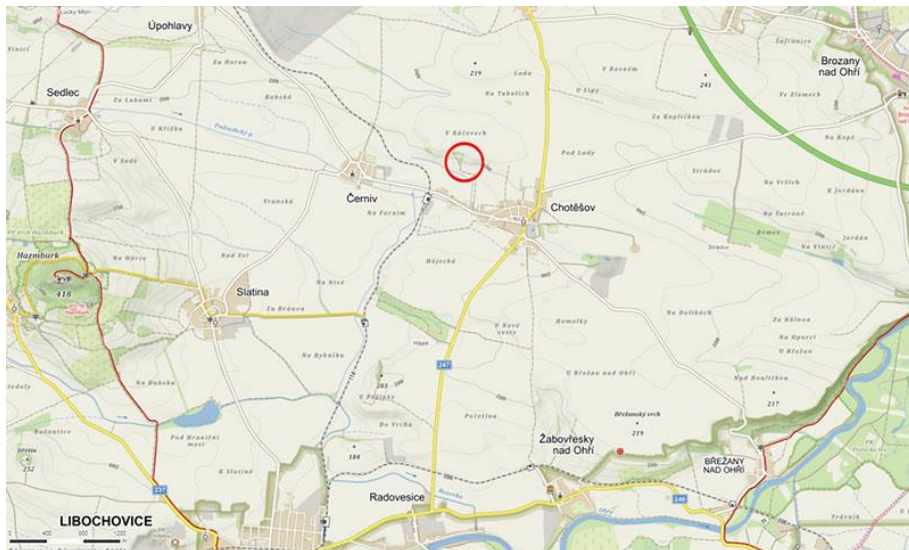
Stráně u trati mezi Slatinou a Chotěšovem, typická ostřice *Carex flacca*



Stráně u trati mezi Slatinou a Chotěšovem, *Carex tomentosa*

21. Bílé stráně u Chotěšova

Katastrální území: Chotěšov u Vrbičan



Popis lokality: Lokalita leží na jižním svahu v polích cca 900 m severozápadně nad obcí Chotěšov (souřadnice 50.44622N, 14.07562E). Jde o výraznou bílou stráň jasně patrnou na současných i historických leteckých snímcích a popsanou v literatuře (Studnička 1980). Typická vegetace bílé stráně je zde vyvinuta na ploše cca 70 x 30 m a zjevně se udržuje přirozenými erozními pochody a plocha zarůstá jen okrajově. V okolí jsou křoviny, několik vysazených černých borovic a zbytky ovocných stromů. Plochy v západním okolí stráně jsou nedávno osázeny různými dřevinami v rámci budování územního systému ekologické stability.

Menší a méně zachovalá lokalita dřívě popisována jako bílá stráň leží mezi křovinami 300 m na západ. Zde je však už jen relativně úzký pruh trávníku s převahou sveřepu vzpřímeného *Bromus erectus*. Pokud zde byla dřívě vegetace bílých strání, patrně zanikla v důsledku hospodářských úprav, na ploše jsou patrné vyústění odvodňovacích potrubí. Nejbližší okolí je postihnuto splachy z polí, je ruderalizované a zarostlé křovinami.

Probíhající nebo navrhovaný management: Management přímo na stráních neprobíhá. Odstranění křovin po okraji ploch a údržba ploch nejlépe pomocí pastvy by byla žádoucí, zejména u zachovalé východní lokality. Západní lokalita je silně degradovaná, a tak není prioritní. Odstranění křovin v okolí stráně by také pomohlo zachovat staré hrušně u někdejší cesty. Osázení strání v okolí v rámci ÚSES se jeví jako nevhodné. Z ochranného pohledu by bylo vhodné pokusit se rozšířit na další plochy vegetaci bílých strání a stepních trávníků, jistě celkově vzácnější než křoví nebo les. Mohla tak být např. vylepšena konektivita dvou zmíněných mikrolokalit strání. Nicméně výsadbou patrně nic zásadního nezíská, plochy byly ještě nedávno používány jako pole.



Bílé stráně u Chotěšova, dvě lokality na současné letecké mapě odpovídají místům s bílou půdou v 50. letech.



Bílá stráň u Chotěšova celkový pohled na větší východní lokalitu.



Bílá stráň u Chotěšova, východní okraj lokality s nejvýraznějšími plochami obnaženého půdního podkladu.



Bílá stráň u Chotěšova, *Carex flacca* zde tvoří typické porosty.



Bílá stráň u Chotěšova, západní okraj větší bílé stráně s několika borovicemi černými.



Bílá stráň u Chotěšova, plochy pod větší bílou stráň, kde by bylo možné managementovým zásahem plochu zajímavé vegetace strání rozšířit.



Bílá stráň u Chotěšova, nedávné výsadby mezi lokalitami na stráni na bývalém poli.



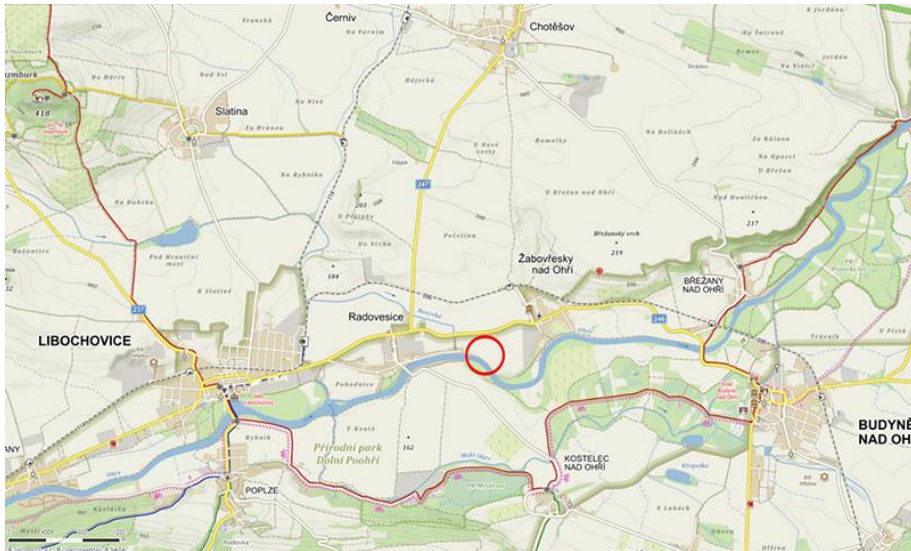
Bílá stráň u Chotěšova menší západní mikrolokalita dřívější bílé stráně, dnes zapojený trávník.



Bílá stráň u Chotěšova menší západní mikrolokalita dřívější bílé stráně, ústí potrubí na dvou místech spodního okraje stráně.

22. Odrhly u Ohře mezi Žabovřesky a Radovesicemi

Katastrální území: Radovesice u Libochovic



Popis lokality: Lokalita se nachází na levém břehu Ohře, v nárazové části meandru, mezi Žabovřesky a Radovesicemi. Z dřívější delší, ale úzké bílé stráně téměř nic nezbylo. Jediný fragment holé půdy na prudkém zerodovaném svahu je zde 50.40794N, 14.08366E, ale typická vegetace bílých stráň zde není vyvinuta. Prostor v okolí je zcela zarostlý dřevinami. Travnatý svah, opět bez prvků vegetace bílých stráň v užším slova smyslu je dále západněji blíže Radovesicím (souřadnice 50.40879N, 14.08215E), ale zde vystupuje šterkovitý podklad říční terasy, nejde tedy o bílou stráň na slínovci.

Probíhající a navrhovaný management: Management zde neprobíhá. Místo je ruderalizované a eutrofizované vlivem sousedního pole. Lokalita pro případný management není prioritní.



Odtrhy u Ohře mezi Žabovřesky a Radovesicemi, poslední fragment erodované a nezarostlé stráně označen šipkou, ještě v 50. letech byl zjevně celý svah holý.



Odtrhy u Ohře mezi Žabovřesky a Radovesicemi, drobná plocha mezi polem a plochou zarostlou dřevinami.



Odrhly u Ohře mezi Žabovřesky a Radovesicemi, trávnik na svahu bliže Radovesicím.



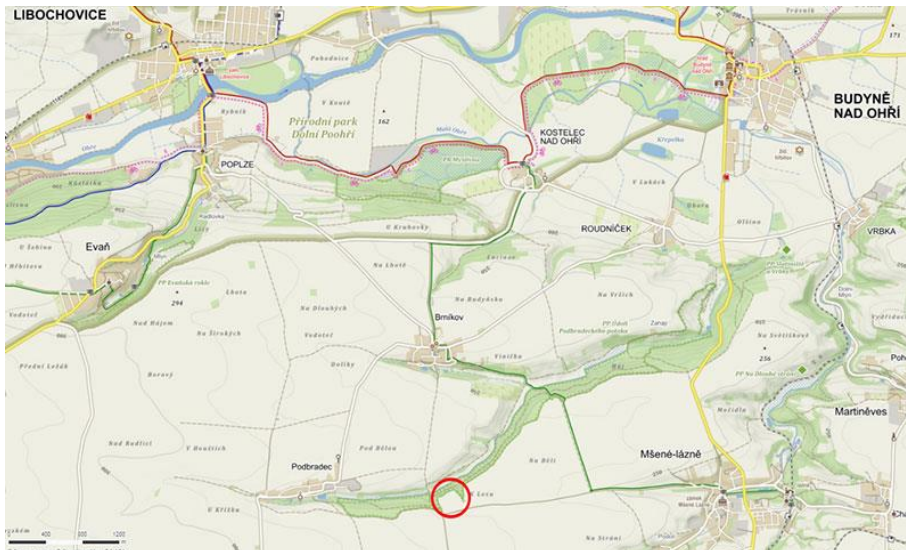
Odrhly u Ohře mezi Žabovřesky a Radovesicemi, podložím trávniku je štěrk říční terasy, nikoli slínovec nebo opuka.



Odrhly u Ohře mezi Žabovřesky a Radovesicemi, většina někdejší bílé stráně zanikla pod porostem dřevin.

23. Stráně z jihu nad údolím Podbradeckého potoka severně od obce Ředhošť

Katastrální území: Ředhošť

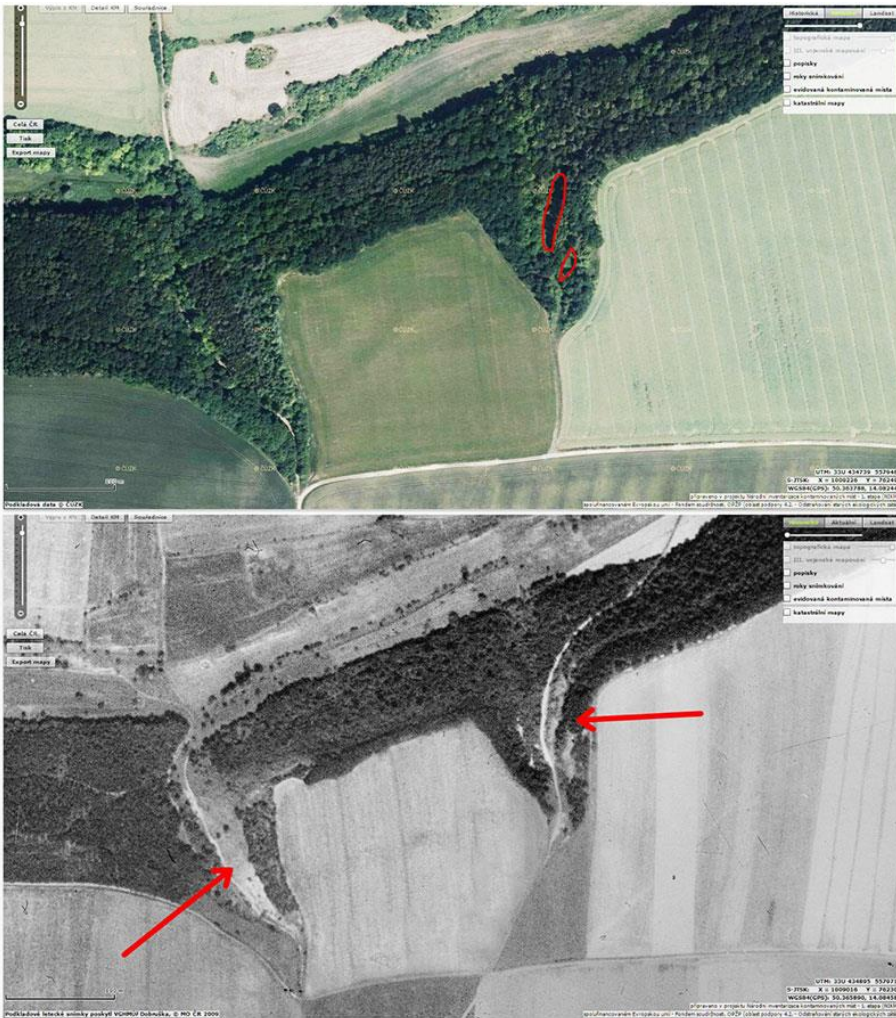


Popis lokality: Někdejší lokalita bílých strání jsou vlastně dvě mikrolokality, ležící v zářezích bočních mělkých údolí nad pravým břehem údolí Podbradeckého potoka 1,2 km severovýchodně od obce Ředhošť. Východní ze dvou mikrolokalit (souřadnice 50.36434N, 14.08260E) je dnes úzký pruh zapojeného trávníku s válečkou prapořitou *Brachypodium pinnatum*, sevřený mezi lesem a křovinami s náletem (nebo výsadbou, těžko poznat) mladých borovic. Nedaleko, blíže okraji lesa je ještě jeden menší, jen několikametrový fragment stráně (souřadnice 50.36384N, 14.08292E) s porostem hvězdnice chlumní *Aster amellus*.

Ze západněji položené plochy, dříve rozsáhlejší bílé stráně (souřadnice 50.36275N, 14.07888E) mnoho nezbylo. Plocha je dnes zalesněná a v borové výsadbě je jen v podrostu patrný občas zbytek trávníku s válečkou prapořitou *Brachypodium pinnatum* a místy jednotlivě druhy někdejších strání.

Probíhající a navrhovaný management: Management zde neprobíhá. Na prvně popsané mikrolokalitě by byl vhodný jednoduchý management, vystříhání náletu borovic a modřínů a případně proředění dřevin zastiňujících okraj mikrolokality. Jinak se ale zatím ploška bezlesí, byť malá, jeví jako relativně stabilní, dle leteckých snímků z posledních 13 let na mapy.cz.

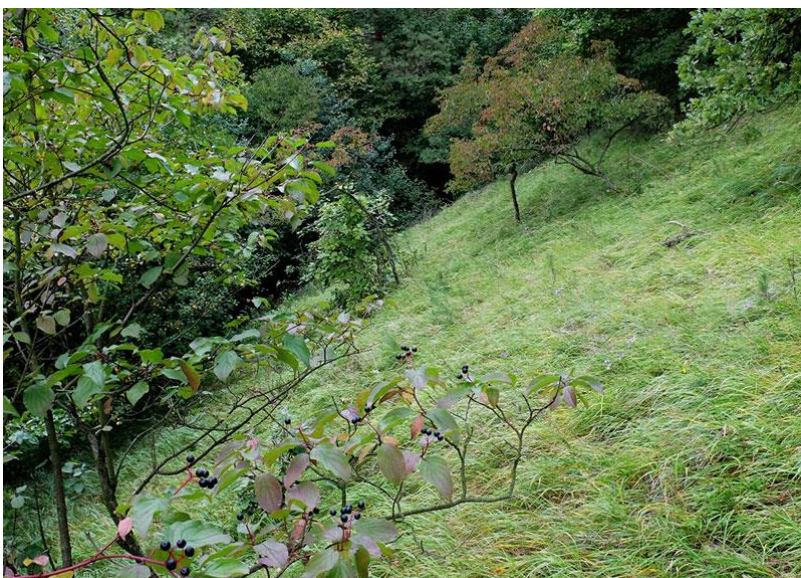
Na západněji položené ploše by bylo představitelné odstranění lesa a zavedení pastvy, ale jeví se to jako organizačně velmi náročné.



Stráně z j. nad údolím Podbradeckého potoka severně od obce Ředhošť, na spodním leteckém snímku z 50. let znázorněny dvě tehdy otevřené plochy bílých strání, na horním současném leteckém snímku vyznačeny dnešní bezesé fragmenty vegetace travinobylinné vegetace strání.



Stráně z j. nad údolím Podbradeckého potoka severně od obce Ředhošť, největší fragment stráně.



Stráně z j. nad údolím Podbradeckého potoka severně od obce Ředhošť severní konec fragmentu stráně, kde by bylo vhodné odstranit mladé borovice a modřiny.



Stráně z j. nad údolím Podbradeckého potoka severně od obce Ředhošť, drobný fragment strání s porostem *Aster amellus*.



Stráně z j. nad údolím Podbradeckého potoka severně od obce Ředhošť, detail *Aster amellus*.



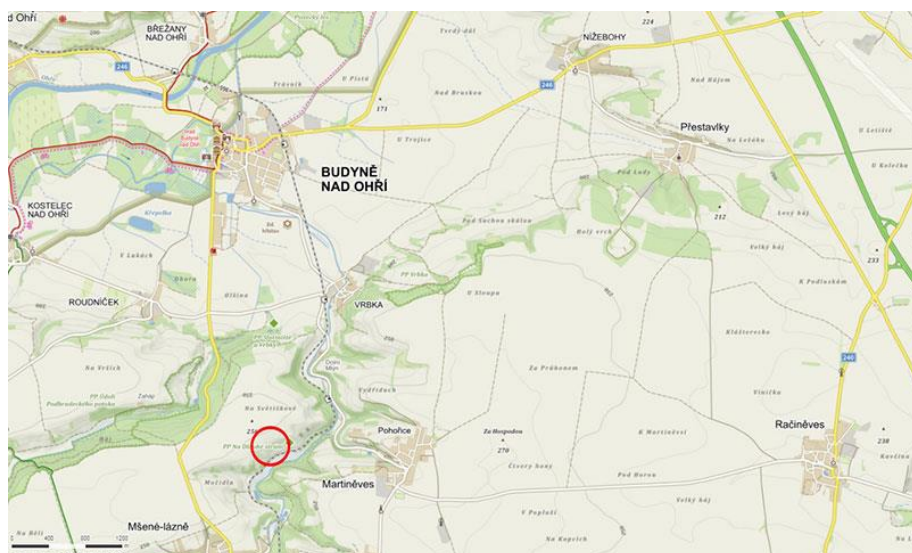
Stráně z j. nad údolím Podbradeckého potoka severně od obce Ředhošť, bývalá západněji položená bílá stráň, dnes výsadba borovic.



Stráně z j. nad údolím Podbradeckého potoka severně od obce Ředhošť, poslední jedinci rostlin bílých stráňí dnes zanikající pod výsadbou borovic (západněji položená bílá stráň, *Prunella grandiflora*).

24. Na dlouhé stráni severně od Mšeného-lázní

Katastrální území: Mšené-lázně



Popis lokality: Lokalita leží severně od Mšeného-lázní a západně od Martiněvsí, stráně jsou dnes chráněné jako přírodní památka. Plochy s obnaženou půdou se zde zjevně před desítkami let vyskytovaly, ale dnes jde o vesměs zapojené stepní trávníky se zbytky sadů a místy zarůstající křovinami. Typická vegetace bílých strání v užším slova smyslu ani větší místa s obnaženou půdou se zde nevyskytují, nedochází k takové erozi ani zde není přemokřelý půdní povrch.

Probíhající a navrhovaný management: Ochranný management se zde pravděpodobně zatím neprovádí. Bylo by vhodné zavést pastvu, případně lokálně seč a zredukovat křoviny.



Na Dlouhé stráni severně od Mšeného-lázní – na leteckém snímku z 50. let vyznačena místa tehdy s holou půdou, ale dnes jde v celé ploše o zapojené suché stepní trávníky, bez typické vegetace bílých strání.



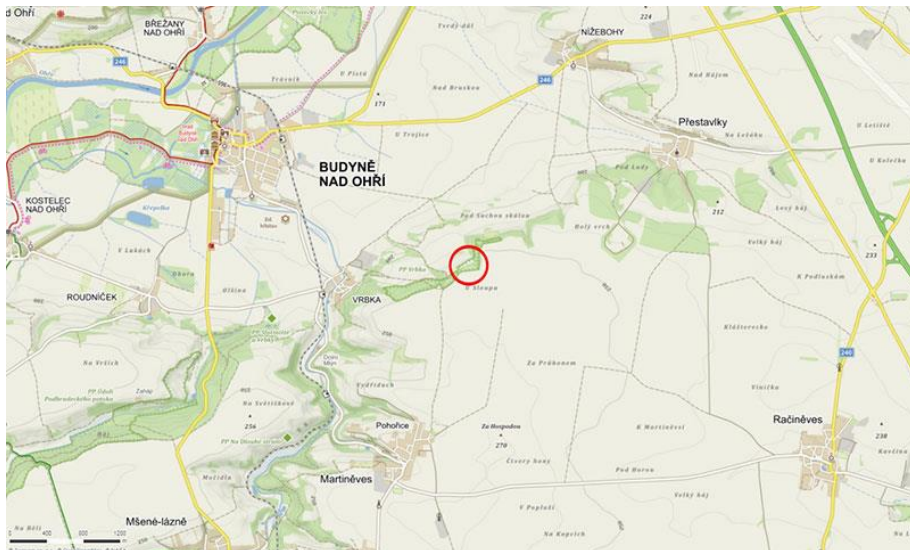
Na Dlouhé stráni severně od Mšeného-lázní, celkový pohled na lokalitu.



Na Dlouhé stráni severně od Mšeného-lázní, strž cca vprostřed plochy, kde byla patrně dříve zerodovaná místa s holou půdou a kde se ve spodní části vyskytuje ojediněle *Gentianella ciliata*.

25. Stráně u Vrbky směrem na Přestavky

Katastrální území: Vrbka u Roudníčku a Budyně nad Ohří

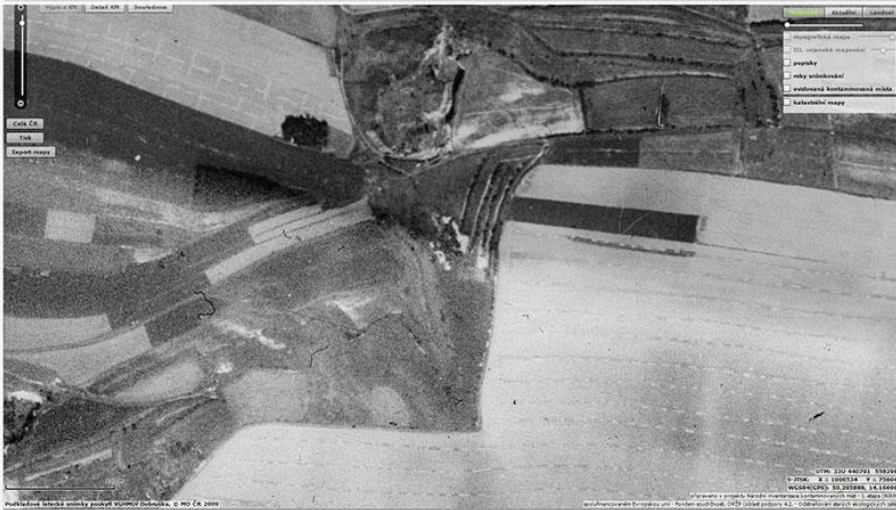


Popis lokality: V rozsáhlejší přírodní památce Vrbka, jihovýchodně od stejnojmenné obce, jsou zbytkem někdejších bílých strání dvě plochy. Ve střední až východní části PP (souřadnice 50.39288N, 14.16227E) a okolí se nachází dnes sekaný zapojení travní porost s roztroušenými břízami. V době zářijového mapování byla celá plocha čerstvě zcela až do krajů pečlivě posekaná, asi ručně vedenou sekačkou. Vegetace bílých strání je zde jen v náznacích na členitějších místech mikroreliefu.

Dále na severovýchodě, při východním konci PP je další plocha, která byla patrně dříve bílou strání. Tato část má menší sklonitost, dnes je bez typické vegetace bez bílých strání a zarůstá, přesto se v postupujícím křoví ukrývá několik kvetoucích rostlin hořečku brvitého *Gentianella ciliat*.

Z dalších vzácnějších druhů lokalita hostí například druhy *Astragalus austriacus*, *Cephalanthera damasonium*, *Platanthera bifolia*, aj.

Probíhající a navrhovaný management: Je pozitivní, že zde nějaký management probíhá, ale bylo by vhodné plochu sekat mozaikovitě a ne celou najednou, jedná se o postup šetrnější pro hmyz i pro rostliny, neboť jim umožňuje dokončit vývojové cykly.



Stráně u Vrbky směrem na Přestavky, větší vyznačená plocha je dnes sekaný travní porost, menší vyznačená plocha zarůstá křovinami.



Stráně u Vrbský směrem na Přestavky, větší plocha je dnes sekaný travní porost.



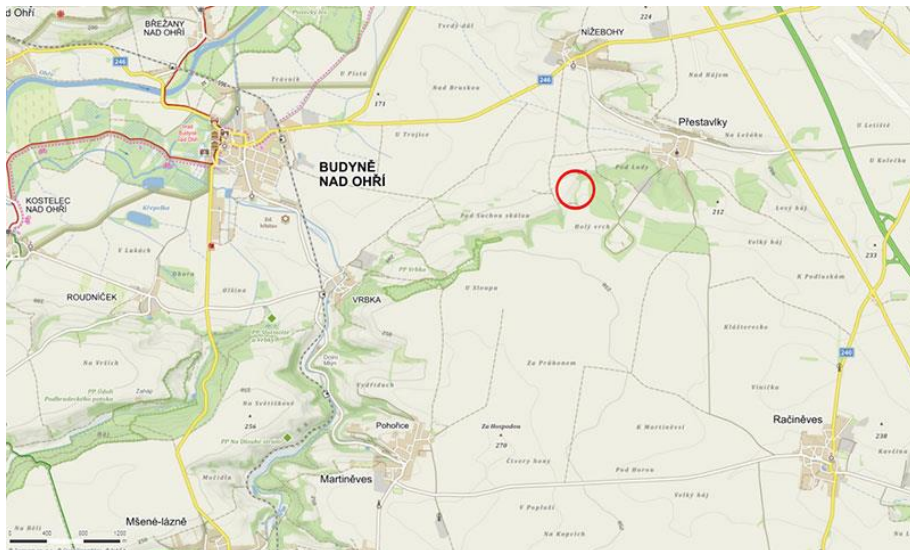
Stráně u Vrbský směrem na Přestavky, plocha na v. konci PP zarůstá křovinami.



Stráně u Vrbky směrem na Přestavky, plocha na v. konci PP zarůstá křovinami, přesto zde přežívají hořečky.

26. Bílá stráň jihovýchodně od Přestavlk

Katastrální území: Budyně nad Ohří



Popis lokality: Lokalita leží na západně orientovaném svahu plochého kopce „Holý vrch“ 1,1 km jihozápadně od obce Přestavky, jižně od obce Nížebohy mezi Roudnicí a Budyní (souřadnice 50.40035N, 14.17966E) a okolí. Jde o stráň s variabilní travinobylinnou vegetací, jinak obklopenou pásem křovin. Obnaženější plochy půdy jsou v horní části svahu v severní části plochy, při horním okraji plochy je také porost pěchava vápnomilná *Sesleria caerulea*. Na menší části ve spodní části svahu roste třtina křovištní *Calamagrostis epigejos*, plošně ale zatím po stráni neexpanduje. Rostou zde na několika místech po stráni v počtu několika desítek kvetoucích jedinců hořečky brvité *Gentianella ciliata*.

Probíhající a navrhovaný management: Na stráni zjevně v poslední době probíhá ochranný management, bylo vyřezáno křoví minimálně na spodním okraji stráně a jednotlivé zmlazující křoviny v ploše trávníků jsou zjevně, soudě podle hnědých plošek ve vegetaci okolo, potlačovány pomocí herbicidů. Započatý management se jeví jako jistě pozitivní pro vegetaci bílých strání, bylo by dále vhodné zajistit pastvu.



Bílá stráž jihovýchodně od Přestavlk, vyznačena dnešní plocha strání lemovaná křovinami.



Bílá stráň jihovýchodně od Přestavlk, celkový pohled ze sv. rohu plochy, v popředí patrná jen velmi drobná místa s holou půdou a náznaky bílé stráně.



Bílá stráň jihovýchodně od Přestavlk, horní okraj plochy s patrnými vymlazujícími křovinami potlačenými zjevně pomocí herbicidů.



Bílá stráň jihovýchodně od Přestavlk, hořeček.



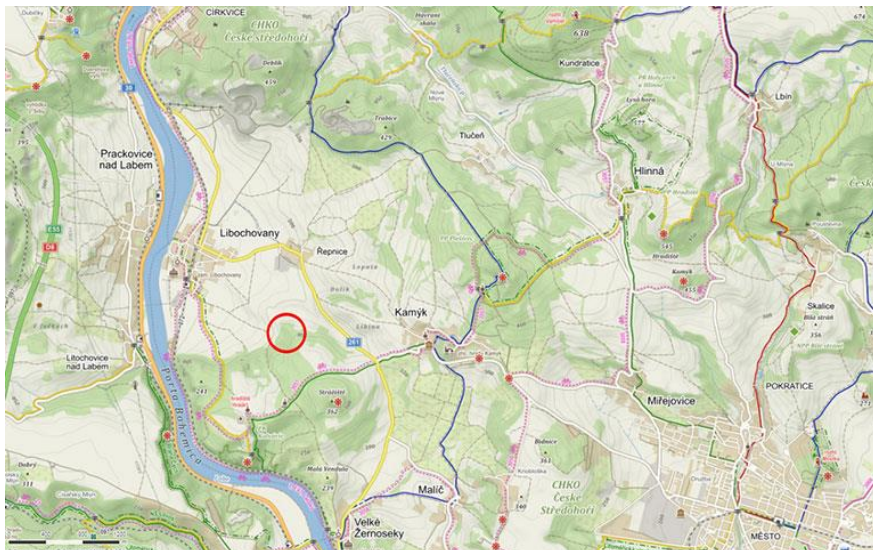
Bílá stráň jihovýchodně od Přestavlk, spodní část stráně, kde je mezi potlačeným křovím a porostem *Calamagrostis epigejos* populace hořečků.



Bílá stráň jihovýchodně od Přestavlk, spodní okraj plochy kde bylo nedávným ochranným managementem potlačeno křoví.

27. Stráň jihovýchodně od Libochovan

Katastrální území: Libochovany



Popis lokality: Lokalita se nachází jihovýchodně od obce Libochovany, jižně od obce Řepnice a západně od obce Kamýk, v severním rohu lesa na západních a jihozápadních svazích k Libochovanům klesajícího terénního hřbetu. Celá plocha je značně variabilní, a to geologickým podložím, tak přítomnou vegetací. Lokalita je zajímavá floristicky (Kroufek et Bultas 2013), vegetace bílých strání zde plošně vyvinutá není. Převládají různé porosty dřevin a ze severu navazují hospodářské louky. Nejblíže charakteru bílé stráně jsou plochy v okolí místa, kde hřbet protíná lesní cesta (souřadnice 50.5595N, 14.05655E). Zde jsou v dosud nezarostlých mezerách mezi křovím a okolo cestiček zvěře porosty válečky prapořité *Brachypodium pinnatum*, vyskytuje se zde dále např. hvězdnice chlumní *Aster amellus*. Plochy jsou ale vesměs suché, vegetace bílých strání v užším slova smyslu, podmíněná zvodněním, zde vyvinutá není. Ze severu a západu přiléhající plocha, v 50. letech dle leteckých snímků ještě zcela bezlesá stráň, je dnes zcela zarostlá výsadbou borovic a hustým porostem křovin a popínavého plaménku. Hřbet na severovýchodě plochy přechází ve vyvýšeninu (souřadnice 50.56004N, 14.05497E). Ta už je budována vyvěřelými horninami a je na ní vyvinutá maloplošná skalní step. Bílé stráně, pokud zde tedy někdy historicky byly více plošně vyvinuté, musely být níže po svahu na slínovcovém podloží. Ze západní strany současné zarostlé plochy ostře přechází v hospodářské louky, k severozápadní části plochy ještě přiléhá zbytek sadu (souřadnice 50.56001N, 14.05462E). Úzký pruh při okraji lesa je tak poslední plochou pro některé významnější rostlinné druhy (Kroufek et Bultas 2013).

Z dalších vzácnějších druhů se na lokalitě vyskytují např. *Anemone sylvestris*, *Cephalanthera damasonium*, *Coronilla vaginalis*, *Epipactis atrorubens*, *Gentianopsis ciliata*, *Globularia bisnagarica*, *Linum tenuifolium*, *Polygala amarella* a především endemický *Sorbus bohemica*.

Probíhající a navrhovaný management: Severně od místa, kde hřbet prořezává lesní cesta, došlo zřejmě před několika lety k maloplošné redukci křovin (možná v rámci ochrannářského managementu), jinak je plocha zarostlá a patrně dále zarůstá. Na loukách přehlých ze západu a severozápadu se patrně zemědělsky hospodaří. Výrazná redukce porostů dřevin na bývalé strání by

byla jistě vhodným ochranným managementem. Mohl by se tak obnovit travinobylinný porost stráně, který by mohl být následně udržován pastvou nebo sečí. Jednalo by se však nejspíše o náročné řešení, a proto lze doporučit alespoň cílený management na malých plochách výskytu ochranně významných druhů, což se již patrně stalo v minulosti prostřednictvím zmíněného lokálního vykácení křovin.



Stráž jihovýchodně od Libochovan, dnes zarostlá plocha dříve bezlesé stráně vyznačena v současném leteckém snímku červenou čarou, místo s fragmenty ploch s holou půdou při lesní cestě označeno šipkou; na snímku z 50. let je patrná tehdy bezlesá plocha stráně a mnoho dnes zaniklých sadů v okolí.



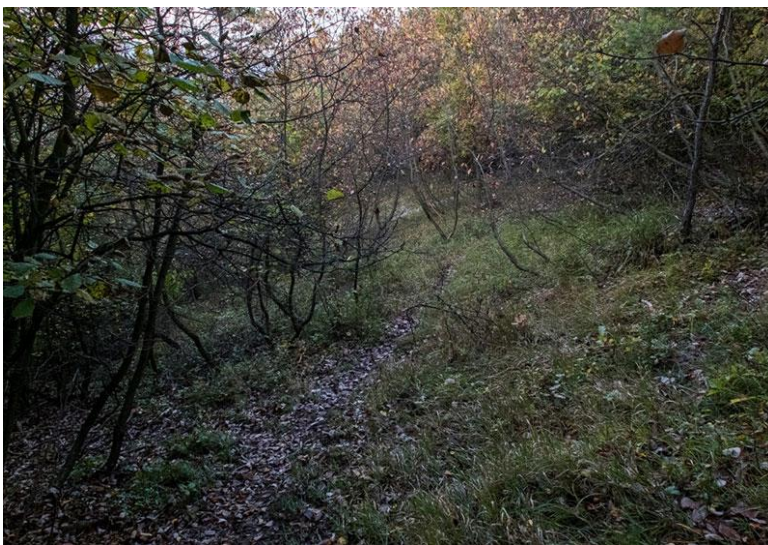
Stráň jihovýchodně od Libochovan při celkovém pohledu od jihu – dnes zarostlá plocha dříve bezlesé stráně je vpravo, sad a louky navazující na stráň vlevo (ve stínu), v pozadí zemědělské stavby v obci Řepnice a vrch Deblík.



Stráň jihovýchodně od Libochovan, místo s fragmenty travinobylinné vegetace strání a ploch s holou půdou při lesní cestě.



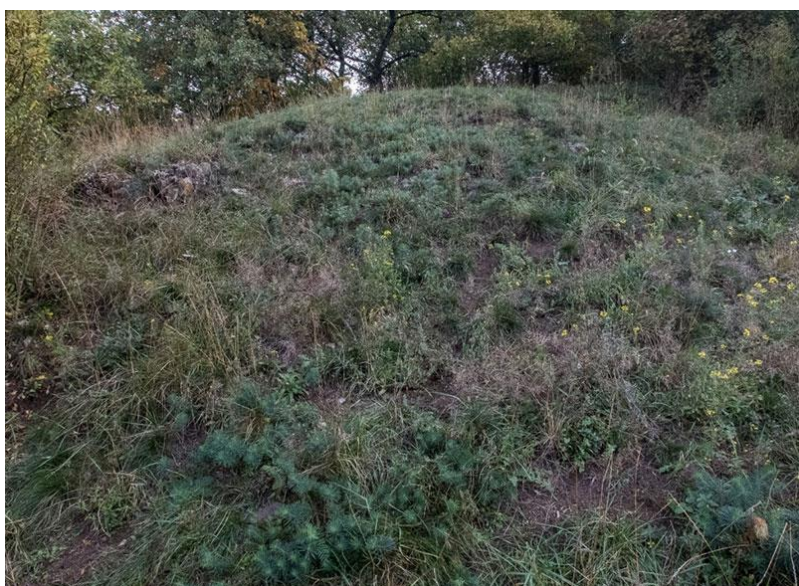
Stráň jihovýchodně od Libochovan, dnes hustě zarostlá plocha dříve bezlesé stráně s výsadbou borovic, křovinami a popínavým plaménkem.



Stráň jihovýchodně od Libochovan, křovinami zarůstající plocha při terénním hřbetu na jv. konci lokality.



Stráň jihovýchodně od Libochovan, lískami zarostlá plocha při jv. konci lokality, rozvolněnější plochy z předchozí fotografie v pozadí.



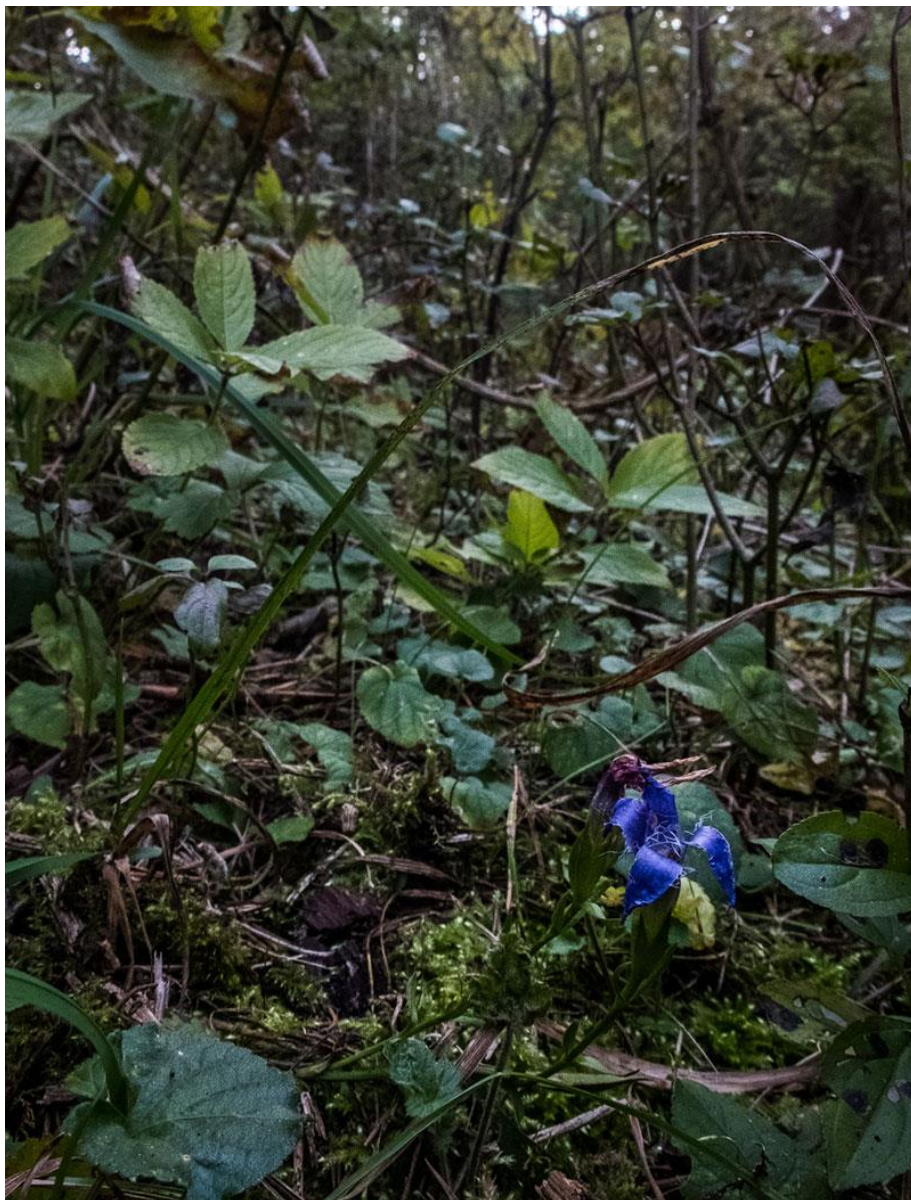
Stráň jihovýchodně od Libochovan, stepní porost na vyvěřelinovém podloží na pahorku při severním okraji lokality.



Stráň jihovýchodně od Libochovan, zbytky sadu a intenzivně obhospodařované louky při západním a sz. okraji lokality.



Stráň jihovýchodně od Libochovan, okraje intenzivně zemědělsky obhospodařované louky při západním okraji lokality.



Stráň jihovýchodně od Libochovan, hořeček *Gentianella ciliata* přežívající v borové výsadbě a hustém porostu křovin zhruba vprostřed zarostlé plochy dřívějších stráň.



Stráň jihovýchodně od Libochovan,
Aster amellus roste ve zbytkové populaci při východním okraji lokality.



Stráň jihovýchodně od Libochovan, jeřáb ze složité skupiny *Sorbus aria* agg. v rozvolněných křovinách ve východní části lokality.

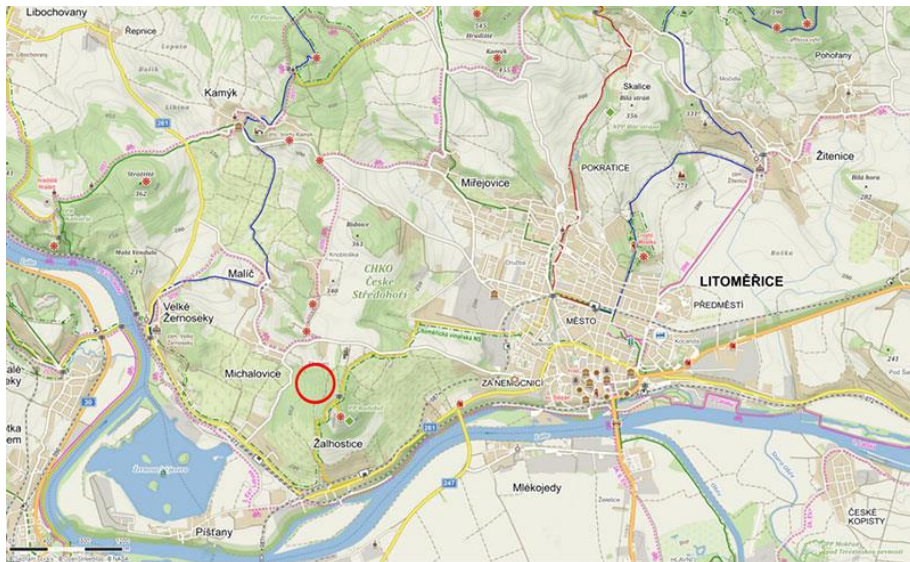
Okomentoval(a): [N1]: Je to pojmově nepřesné, protože tam může růst *Sorbus danubialis* (*S. aria* agg.) a rozhodně tam hojně roste *Sorbus bohemica* (*S. latifolia* agg.), ale neopravuju to, páč by tam pak zůstalo jenom *Sorbus* sp.; z téhle fotky si to já určit netroufnu



Stráň jihovýchodně od Libochovan, menší plocha s dříve vyřezanými náletovými dřevinami při sv. okraji lokality, nedaleko od lesní cesty; podobný management, ideálně s odstraněním vyřezané biomasy a s následnou údržbou travinobylinného porostu pastvou nebo sečí, by byl vhodný na celé ploše strání.

28. Severozápadní svahy Radobýlu

Katastrální území: Žalhostice



Popis lokality: V rozsáhlých a nepřehledných svazích Radobýlu byly mapovány stráně v sesuvovém území cca 600 m jihovýchodně od Michalovic, na západních svazích jižně od Třidomí. Vrchní části sesuvové oblasti, kolem horních svahových odtrhů jsou dosud nezarostlé dřevinami, se zbytky trávníků různého charakteru, jak je povrch členitý s variabilními podmínkami. Porosty trav jsou dost vysoké a zapojené, rozvolněná místa udržují jen svahové odtrhy. Zejména v jižní polovině vyznačené plochy (viz letecký snímek souřadnice 50.53289N, 14.09028E a okolí) se vegetace nejvíce blíží typickým bílým stráním, půdní povrch je zde místy zvodnělý, vyskytuje se zde např. ostřice chabá *Carex flacca*. Ve většině plochy jinak převládají relativně suché trávniky se svěřepem vzpřímeným *Bromus erectus*. Hojně se vyskytuje třtina křovištní *Calamagrostis epigejos*, pravděpodobně je ale její výskyt přirozený, neboť je ostrůvkovitý, nedochází k expanzi. V celé ploše se hojně vyskytuje svída krvavá *Cornus sanguinea* a další křoviny, které zjevně rychle expandují, zejména na příznivější (vlhčí a méně prudká) místa. V okolí jsou zbytky ovocných stromů někdejších sadů. Místy se vyskytuje hořeček brvitý *Gentianella ciliata*. Další volné travnaté plochy severněji, blíže Třidomí na svazích orientovaných k jihu jsou sušší trávniky, už vzdálenější vegetaci bílých strání v užším slova smyslu.

Probíhající a navrhovaný management: Dřívější patrně pestrá mozaika sadů, lučních porostů a pravděpodobně pastvin po opuštění zarostla křovinami, volné plochy zbyly ve zmíněných místech s extrémnějšími podmínkami. Plocha je dnes bez managementu.

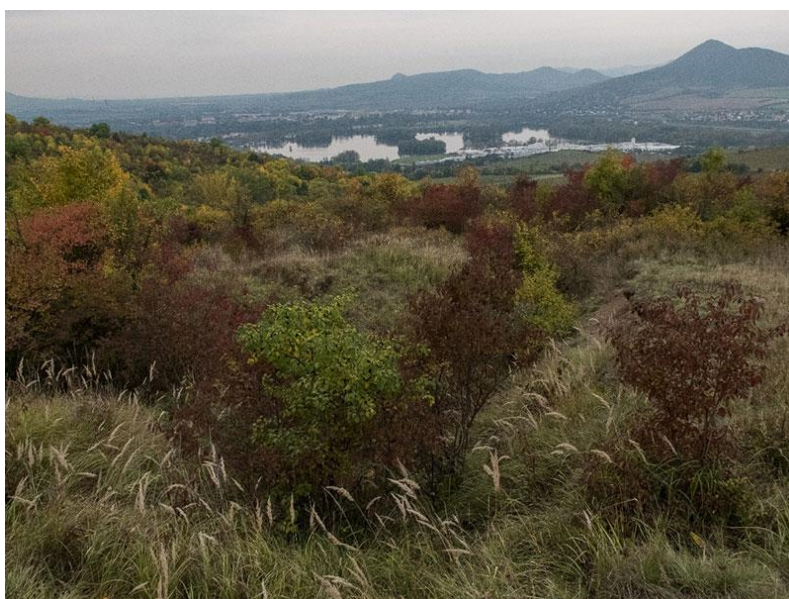
Nedávné lokální vyřezání křovin je patrně na mírném terénním hřbetu v severní části popsané plochy, kde byla také zjištěna nejsilnější zdejší populace (cca 25 kvetoucích ex., v ploše jižněji se vyskytuje už jen jednotlivě) hořečku (souřadnice 50.53446N, 14.09011E). Byl by vhodný intenzivnější a plošnější management, pro udržení světlomilných druhů, kdekoli v dané širší ploše. Měl by spočívat v prořezání křovin, uvolnění posledních přežívajících starých jedinců stromů z někdejších sadů a údržbě travinobylinných porostů sečí a pastvou.



Severozápadní svahy Radobýlu, plochy, kde se dnes udržují zbytky vegetace blízke bílým stráním v oblasti aktivních svahových sesuvů a stejné území sadů a pestré mozaiky luk apod. na leteckém snímku z 50. let.



Severozápadní svahy Radobýlu, plochy, kde se dnes udržují zbytky vegetace blízké bílým stráním v oblasti aktivních svahových sesuvů, ale rychle zarůstají křovinami.



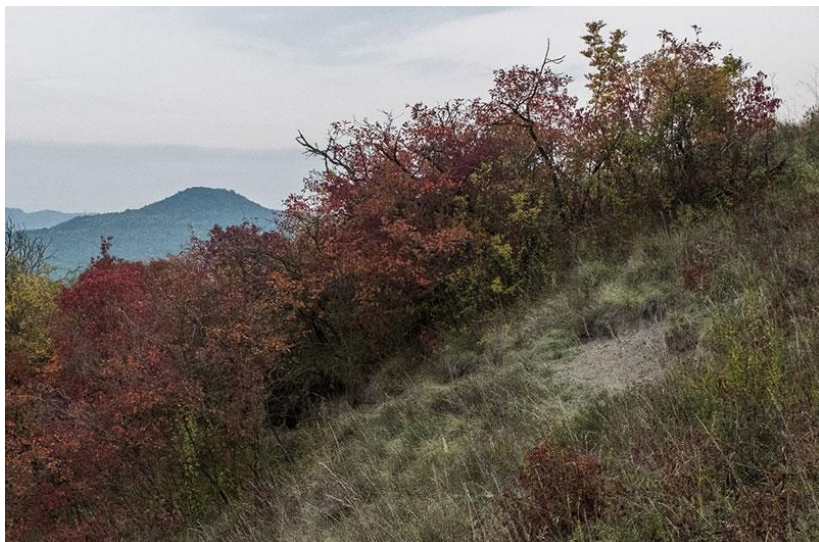
Severozápadní svahy Radobýlu, plochy, kde se dnes udržují zbytky vegetace blízké bílým stráním v oblasti aktivních svahových sesuvů, v členitém mikroreliéfu hojné plochy s *Calamagrostis epigejos*. V pozadí vpravo Lovoš.



Severozápadní svahy Radobýlu, plochy, kde se dnes udržují zbytky suchomilné vegetace blízke bílým stráním v rozbrzděném mikroreliefu svahových sesuvů.



Severozápadní svahy Radobýlu, horní odtrhové plochy svahových sesuvů; ostatní méně prudká a méně suchá místa v okolí rychle zarůstají křovinami.



Severozápadní svahy Radobýlu, poslední místa s obnaženou půdou na horním okraji ploch svahových sesuvů rychle zarůstají svídou a dalšími křovinami.



Severozápadní svahy Radobýlu, plochy sušších trávníků na výslunných svazích jižně od Třídolí, severně od v leteckém snímku vymezené plochy. V pozadí zleva Lovoš, Milešovka, Kletečná a Kubačka.



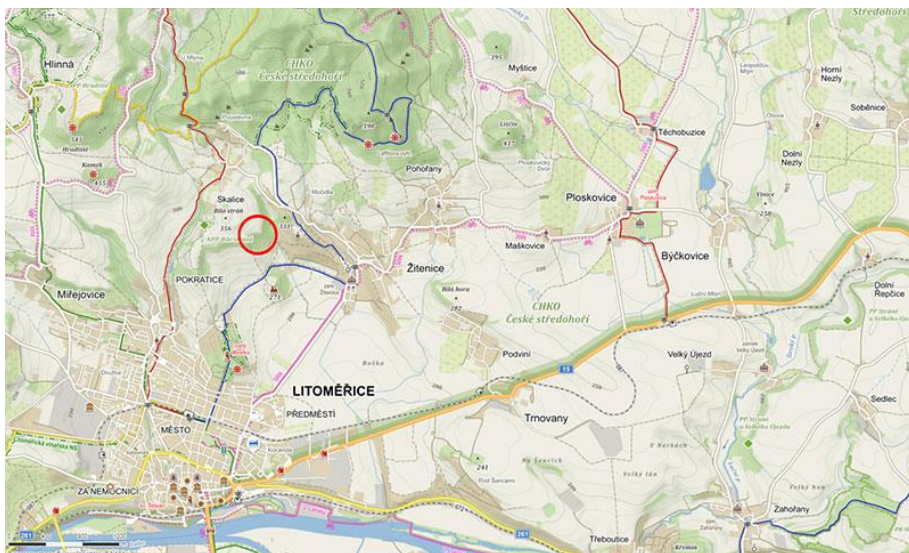
Severozápadní svahy Radobýlu, drobná plocha s výskytem několika desítek jedinců hořečku brvitého, který byl podpořen nedávným odstraněním dřevin. Alespoň podobný zásah by byl vhodný i v jiných plochách v okolí, pokud není hned situace a prostředky na znovuzavedení plošně rozsáhlejší pastvy a seče.



Severozápadní svahy Radobýlu, mizející a na podzim kvetoucí druh strání – hořeček brvitý *Gentianella ciliata*.

29. tzv. Močidla u Žitenic

Katastrální území: Skalice u Žitenic



Popis lokality: Komplex strání zvaných Močidla leží mezi Žitenicemi, Skalíci a Pokraticemi, na východních a jihovýchodních svazích plochého kopce Bílá stráž, cca ¼ km východně od známé NPP Bílé stráně u Pokratic. I když osada Močidla leží trochu jinde, severněji, tato botanická lokalita se přý tradičně nazývá Močidla. V daných místech lze rozlišit několik mikrolokalit, kde zbyly v různé míře nezarostlé suché trávníky. Všude jde spíše o suché trávníky v horních výslunných částech svahu, nikoli bílé stráně v užším slova smyslu, kde by k erozi docházelo vlivem zvodnění půdy. Případně typické bílé stráně, pokud zde takovéto plochy dříve byly, mohly být níže po svahu, kde je plocha dnes zarostlá křovinami.

Nejvýraznější mikrolokalita s ploškami holé půdy udržovanými na cestičkách od zvěře leží ve východním svahu (souřadnice 50.55783N, 14.14148E). Bezlesí se zde zatím udržuje pravděpodobně také díky prudkému a výsušnému svahu. Při jihozápadním rohu bezlesé stráně se na terénním hřbetu nachází několik vzrostlých dubů pýřitých (šipáků). Ze severu, ve svahu boční rokly, navazuje na popsanou bezlesou stráž plocha, kde je porost válečky prapořité *Brachypodium pinnatum* s řídkým stromovým patrem bříz. Na leteckých snímcích jsou rozeznatelné výrazné bílé plochy, v západní části lokality (souřadnice 50.55760N, 14.14088E, které vznikly při stavbě potrubí. Dále severněji je bezlesá suchá stráž v horní části prořídleho meruňkového sadu (souřadnice 50.55849N, 14.14251E). Vegetačně jde o suchý trávník se eveřepem vzpřímeným *Bromus erectus*, nikoli typickou bílou stráž v užším slova smyslu podmíněnou zvlhčením. Lokálně přítomné volné plochy půdního povrchu jsou zjevně důsledkem eroze na cestičkách od zvěře. Další část strání je ještě severněji (souřadnice 50.55957N, 14.14337E). Zde je v jinak křovinami zarostlé strání pruh trávníku bez dřevin, drženy uvolněný asi myslivci. Vegetačně jde o zapojený trávník se sveřepem vzpřímeným *Bromus erectus* a ovšem vyvýšeným *Arrhenatherum elatius* bez ploch holé půdy a bez náznaků zmokření.

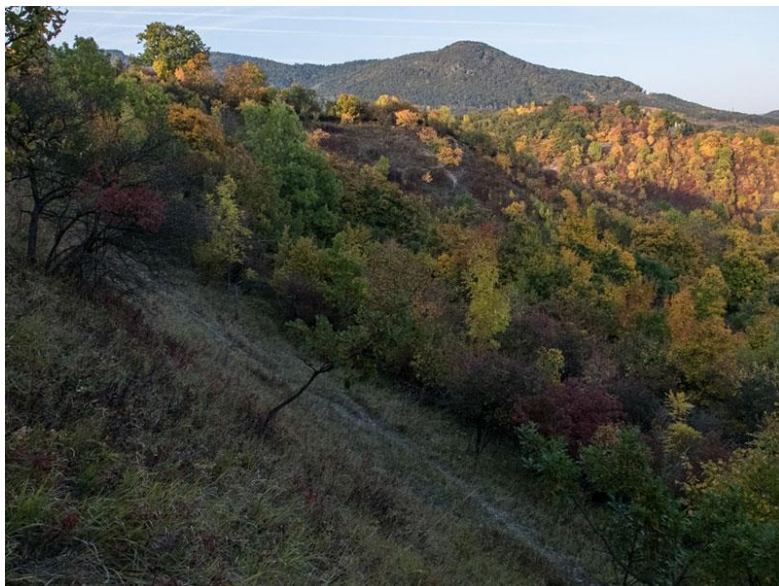
Probíhající a navrhovaný management: Celkově zde na několika mikrolokality zvaných Močidla management nejspíše v poslední době neprobíhá. Některá místa se drží nezaroštělá zjevně vlivem zvěře a prudkého vysychavého svahu. Zavedení pastvy a redukce křovin by byla jistě z ochranného pohledu prospěšná.



Stráně v lokalitě zvané botaniky Močidla u Žitenic – vyznačeny zmíněné mikrolokality, kde travinobylinná vegetace zbyla mezi jinak křovinami zarostlými plochami. Pro porovnání dole mnohem pestřejší krajinná mozaika na leteckém snímku stejného území z 50. let.



Močidla u Žitenic, stráž ve východním svahu v místech 50.55783N, 14.14148E – v jinak zapojeném trávníků jsou holá místa jen na cestičkách od zvěře. Stráž s výhledem na vrch se skalním útvarem Kočka a na Říp v pozadí



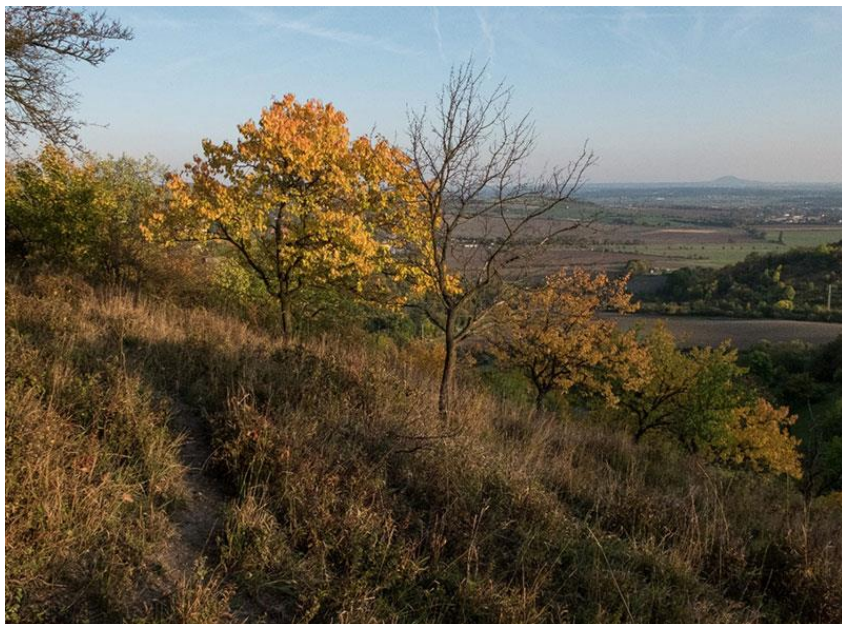
Močidla u Žitenic, pohled ze stráně ve východním svahu v místech 50.55783N, 14.14148E na horní část suché stráně v meruňkovém sadu, v osluněném svahu vpravo vzadu nedaleké stráně na Satanu a v pozadí Dlouhý vrch a Křížová hora.



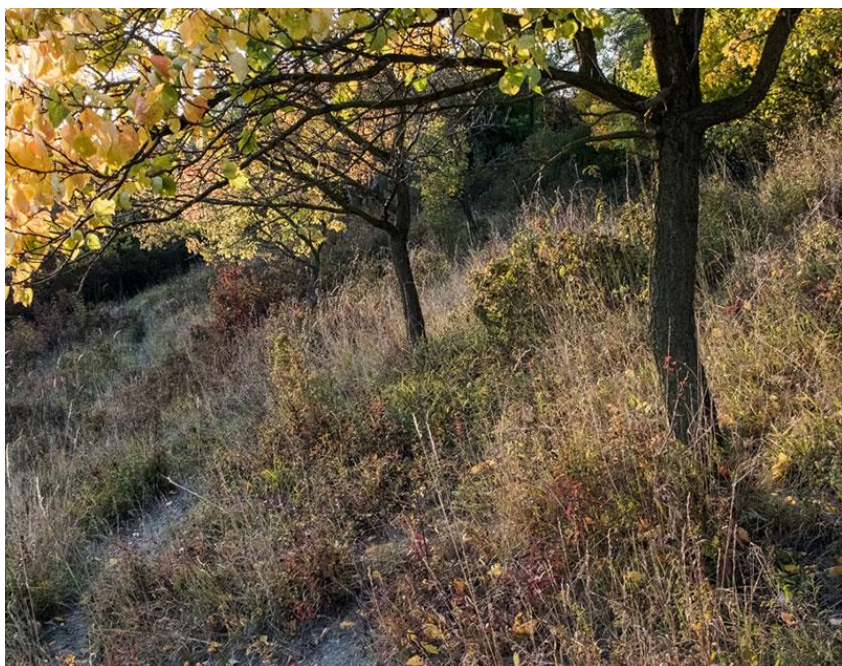
Močidla u Žitenic, stráž v severovýchodním svahu s porostem *Brachypodium pinnatum* a břízami.



Močidla u Žitenic, obnažená místa v jižním svahu v místech po výkopu pro potrubí.



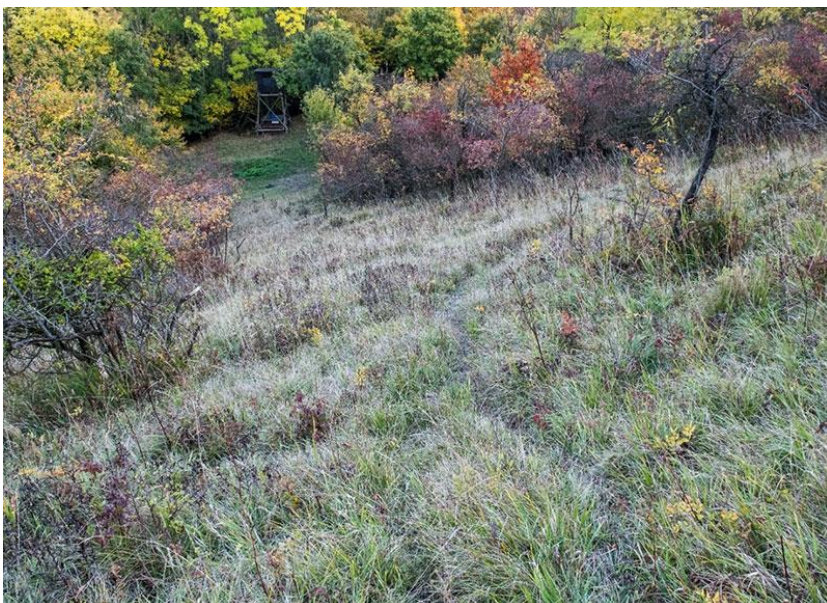
Močidla u Žitenic, suchá stráň v horní části prořídleho bukového sadu v místech 50.55849N, 14.14251E



Močidla u Žitenic, horní okraj suché stráně v bukovém sadu v místech 50.55849N, 14.14251E.



Močidla u Žitenic, severní část strání (50.55957N, 14.14337E), v jinak křovinami zarostlých plochách pruh trávníku držený uvolněný asi myslivci, ale bez prvků typické bílé stráně.



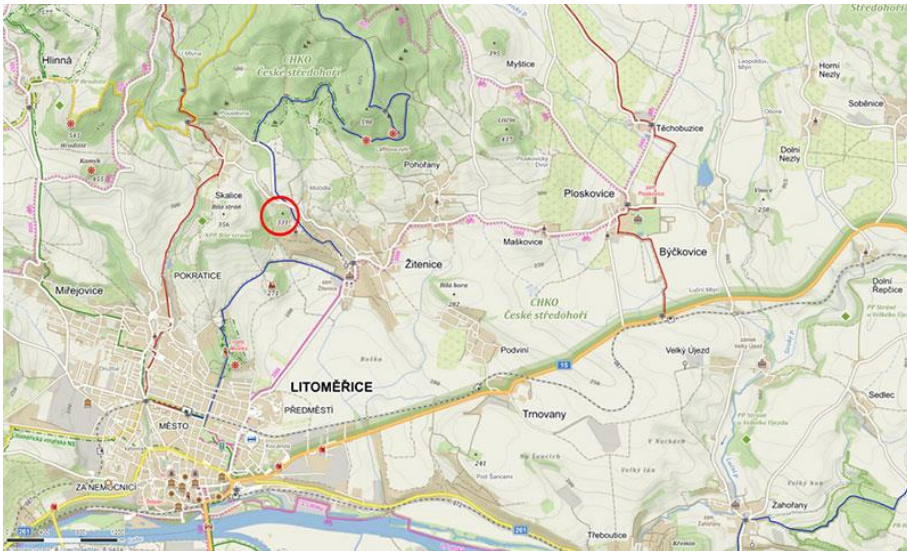
Močidla u Žitenic, severní část strání (50.55957N, 14.14337E), v jinak křovinami zarostlých plochách pruh trávníku držený uvolněný asi myslivci, ale bez prvků typické bílé stráně.



Močidla u Žitenic, severní části strání zarůstající křovinami.

30. Stráž na Satanu

Katastrální území: Žitenice

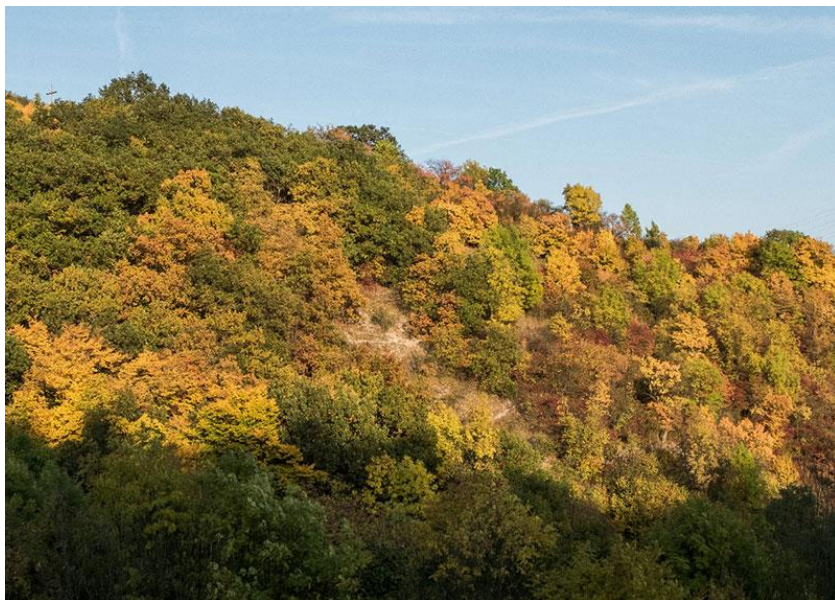


Popis lokality: Stráž se nachází v lokalitě v prudkém jihozápadním svahu vrchu Satan nebo jiným názvem Na křížku (kóta 331 m n. m.) (souřadnice 50.55966N, 14.14523E). Jde o drobnou plochu bezlesí mezi zarostlými sady z jihovýchodu a teplomilnou doubravou ze severu a severovýchodu, která je udržována zjevně vlivem eroze na kamenité půdě a prudkém suchém svahu. Nejde tedy o bílou stráž ve vegetačním slova smyslu. Stráž je z valné části zarostlá křovinami, včetně exotických výsadeb, mezery mezi křovím na pohyblivé suti z drobných kamenů jsou nezarostlé, nebo s rozvolněným porostem převážně válečky prapořité *Brachypodium pinnatum*. Na lokalitě se vyskytují *Ophrys insectifera*, *Orchis purpurea*, aj.

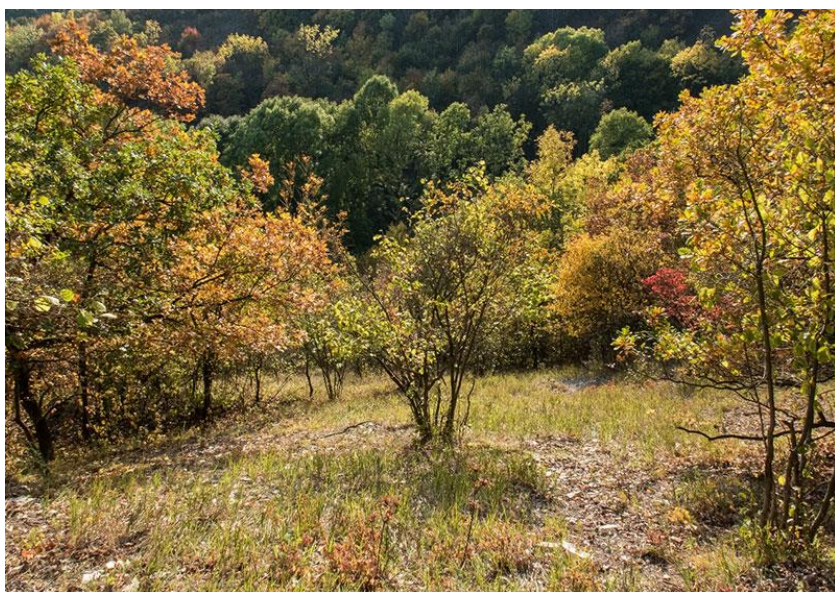
Probíhající a navrhovaný management: Management zde neprobíhá. Z vegetačního hlediska ale ani nejedná o prioritní plochu pro management. Management (pastva) by byl potřebnější, než na ploše označované jako bílá stráž, v navazující rozvolněné teplomilné doubravě a jejím přechodu do starých sadů.



Stráž na svahu vrchu Satan, mezi křovinami, vyznačená šipkou v současném leteckém snímku; dříve většina okolí sloužila jako sady, jak ukazuje letecký snímek z 50. let.



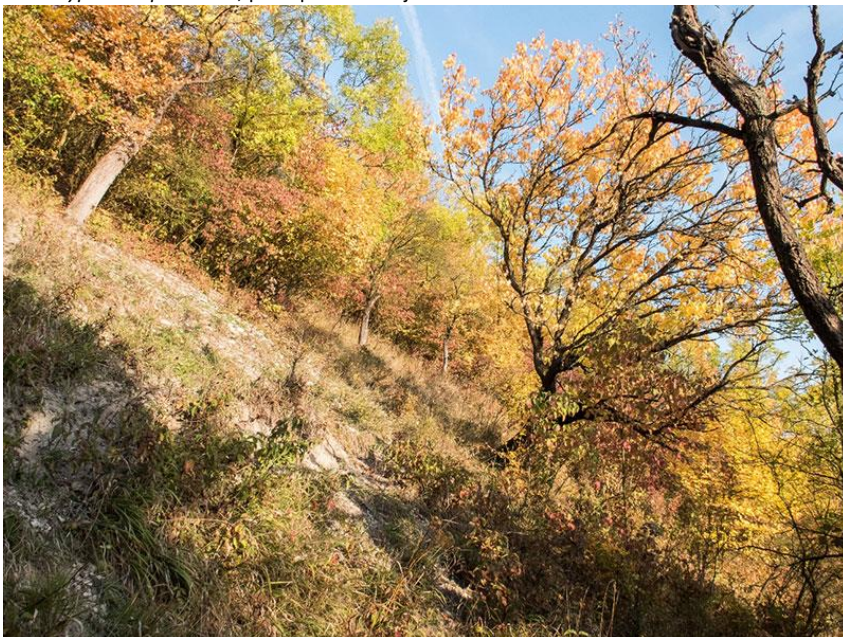
Jihozápadní svah vrchu Satan (vrchol s křížem vlevo nahoře), kde jsou v prudkých svazích drobné plochy suťových suchých strání.



Straně na svahu vrchu Satan, v prudkých svazích drobné plochy sutí a mezernatých suchých trávníků, pohled shora.



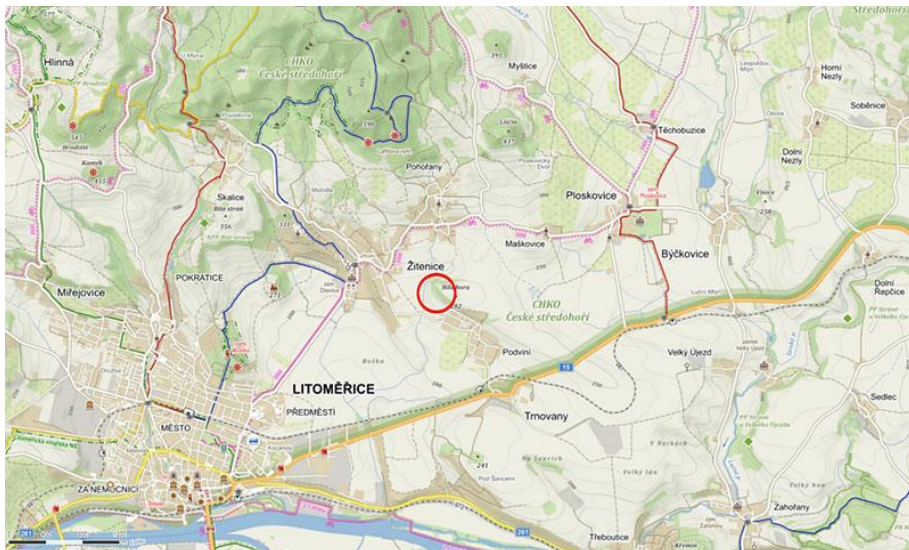
Stráně na svahu vrchu Satan, v prudkých svazích drobné plochy sutí a mezernatých suchých trávníků s *Brachypodium pinnatum*, postupně zarůstající křovinami.



Stráně na svahu vrchu Satan, v prudkých svazích v okraji mezi křovinami zanikajícího meruňkového sadu najdeme drobné plochy sutí a fragmenty mezernatých suchých trávníků.

31. Bílý vrch u Podvíní

Katastrální území: hranice mezi Trnovany u Litoměřic a Pohořany



Popis lokality: Stráň leží ve svahu plochého hřbetu zvaného v mapách Bílý vrch nebo Bílá hora, mezi obcemi Podvíní a Žitenice cca 3 km sv. od Litoměřic.

Lokalita je poměrně variabilní a v mnohém zajímavá. Plošně převládají plochy v různé míře zarostlé křovinami, ať už v bývalých sadech, nebo na stepních stráních. Na leteckých mapách nejnápadnější bezlesí je na jižně a jihozápadně orientovaných svazích. Zde se mezi křovinami, na nejsušších a nejprudších místech svahu rozkládají zbytky suchých stepních trávníků.

Vegetace bílých strání, s hojným výskytem např. ostřice chabá *Carex flacca* leží ale mimo jižně orientované suché svahy, konkrétně při klesajícím terénním hřbetu na západní a severozápadní straně kopce. Zde je zjevně půdní pokryv vlhčí. Plochy ale zjevně rychle zarůstají křovinami a téměř se zde aktuálně nevyskytují místa s obnaženou půdou.

Místní zajímavostí, využitelnou i pro popularizaci ochrany přírody, je výskyt jeřábu oskeruše *Sorbus domestica*. Tento starý ovocný strom, ceněný pro své plody i dřevo, roste v ČR jen na jižní Moravě a v počtu desítek vzrostlých stromů právě v nejteplejší části Českého Středohoří. Při mapování bílé stráně objevený vzrostlý exemplář, dosahující obvodem kmene ke dvěma metrům, nebyl dříve v soupisech (AOPK a K. Kubáta) evidován. Zaslouhoval by navrzení k ochraně jako památný strom a v rámci následné péče vyčištění okolí od náletových dřevin, což by pomohlo i ochraně fragmentu bílé stráně. Další minimálně 4 slabší (průměru kmínku 10–15 cm) exempláře oskeruší živoří v hustých porostech křovin několik metrů až desítek metrů severně od velkého stromu, při dolním okraji fragmentu trávníku bílé stráně..

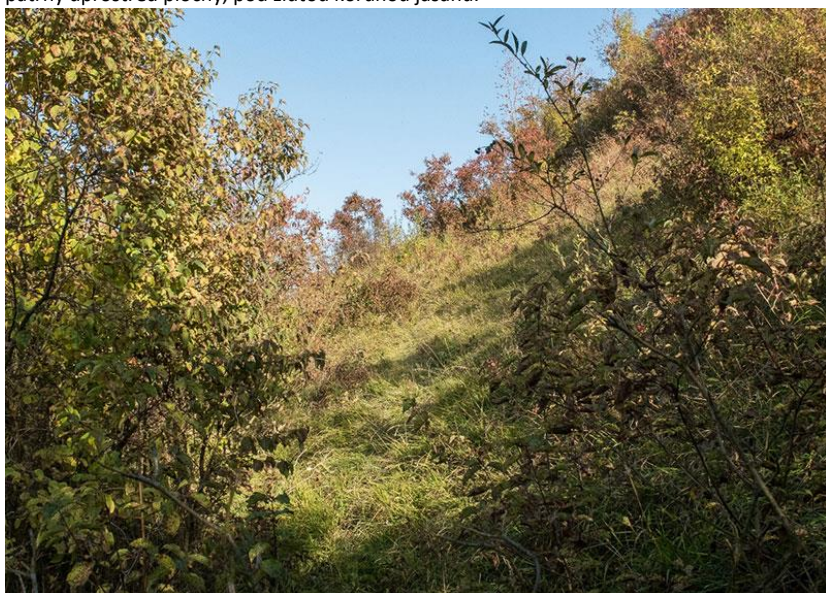
Probíhající a navrhovaný management: Management zde zjevně již delší dobu neprobíhá. Bylo by žádoucí odstranění křovin. To by pomohlo nejen stepním trávníkům, vegetaci bílých strání, ale také by to umožnilo přežití několika jedinců oskeruší. Následná údržba ploch pastvou nebo místní sečí by mohla po potlačení křovin následovat.



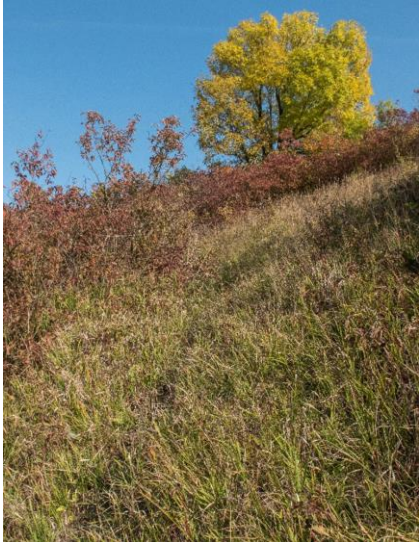
Stráně Bílého vrchu u Podviní – červenou šipkou vyznačeny plochy suchých trávníků, červenou linií přibližně ohraničena plocha s vegetací bílých strání ovlivněných vlhkostí půdního pokryvu. Vzrostlý jedinec jeřábu oskeruše vyznačen zelenou šipkou, k němu přiléhající plochy, zejména ty ze s. a sv. strany by byla prioritní místa pro management odstraněním křovin.



Stráně Bílého vrchu u Podviní, celkový pohled od západu od Žitenic. Fragment vegetace bílých stání patrný uprostřed plochy, pod žlutou korunou jasanu.



Stráně Bílého vrchu u Podviní, fragment vegetace bílých stání v západním svahu rychle zarůstá křovinami.

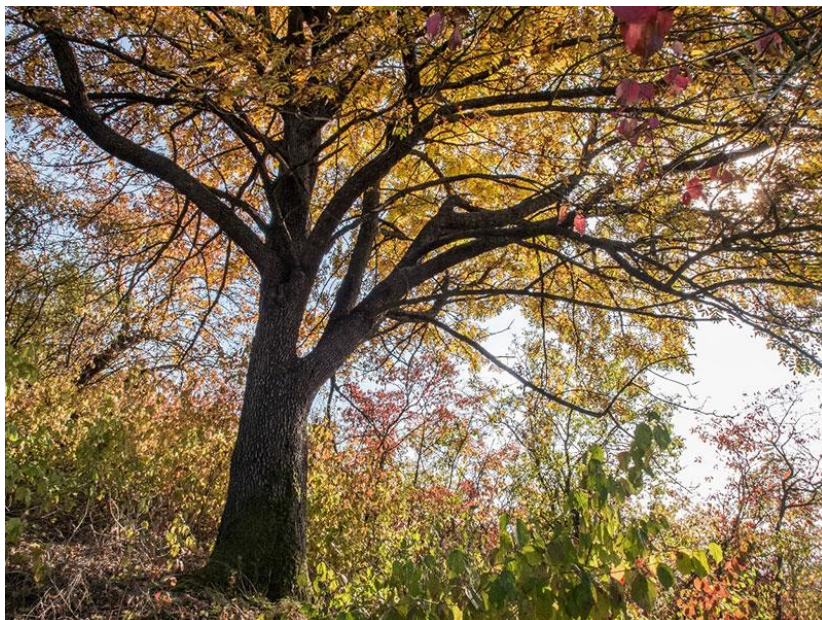


Stráně Bílého vrchu u Podvíní, vegetace bílých stání v západním svahu.

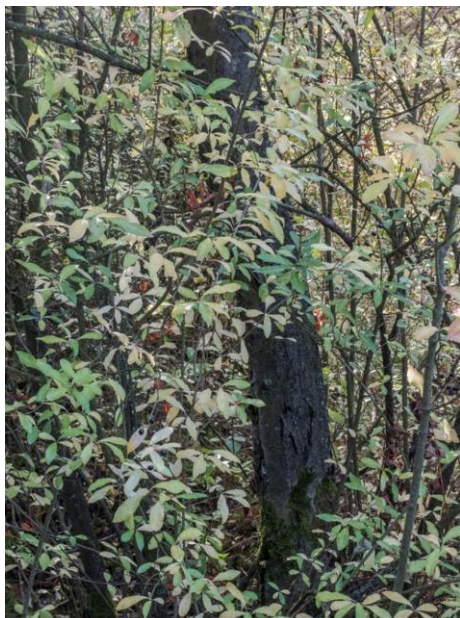
Stráně Bílého vrchu u Podvíní, *Carex flacca* hojně zastoupená ve vegetaci v západním svahu.



Stráně Bílého vrchu u Podvíní, spodní část vegetace bílých strání a vzrostlý exemplář jeřábu oskeruše.



Stráně Bílého vrchu u Podvíní, vzrostlý exemplář jeřábu oskeruše je patrně zbytkem sadu, který byl dříve na dnes křovinami zarůstající stráni.



Stráně Bílého vrchu u Podvíní, jeden z menších exemplářů jeřábu oskeruše živořící v křovinách na dnes zarůstající stráni.



Stráně Bílého vrchu u Podvíní, zarůstající suché trávníky na k jihu a jihozápadu orientovaných svazích.



Stráně Bílého vrchu u Podvíní, zarůstající suché trávníky na k jihu a jihozápadu orientovaných svazích, v pozadí Žitenice, Kamýk a Hradiště.

Závěr

Díky uskutečněnému mapování se podařilo zdokumentovat lokality, které by potřebovaly pro své větší zásah a systematickou péči. Jedná se především o vrch Houžetín, Bílý vrch v Podviní, vrch Rohatec u Duban, severozápadní svahy Radobýlu, stráně v přírodní památce Evaňská rokle a dále stráně u obce Vrbky, nad obcí Poplze, u Libochovan, v Hlinách, nad potokem Žejdlík a u trati mezi Slatinou a Chotěšovem.

Literatura

- Domin K. 1904: České středohoří. Studie fyto geografická. *Jubilejní fond Královské české společnosti Nauk*, Praha.
- Domin K. 1925: Bílé stráně Českého středohoří. – *Krása našeho domova*, 17: 73–75.
- Chytrý, M. (ed.) 2007: Vegetace České republiky 1. Travinná a keříčková vegetace. *Academia*, Praha, 526.
- Kroufek R. & Bultas P. 2013: Bílá stráň u Libochovan – (polo)zapomenutá lokalita vzácných a ohrožených druhů rostlin. *Severočeskou přírodou*. 44. 27–30.
- Nepraš K. 2010: Květena vrchu Houžetín v Českém středohoří a jeho okolí. – *Severočeskou přírodou*, Litoměřice, 41: 83–108.
- Pokorný P., Chytrý M., Juříčková L., Sádlo J., Novák J., & Ložek V. 2015: Mid-Holocene bottleneck for central European dry grasslands: Did steppe survive the forest optimum in northern Bohemia, Czech Republic? *The Holocene*, 25(4), 716–726.
- Studnička M. 1973: Bílé stráně Českého středohoří: studie ekologická a fytocenologická. – *Ms. [rigorózní práce, depon in: Knihovna katedry botaniky PŘF UK, Praha]*
- Studnička, M. 1980: Vegetace bílých stráňí Českého středohoří a dolního Poohří. – *Preslia*, 52, 155–176.

Webové zdroje

Mapy.cz

Kontaminace.cenia.cz

drusop.nature.cz



Večer ze stráně u Koštic.

Doufáme, že pro Vás studie byla zajímavá, a přejeme pěkné dny nejen na bílých stráních.