

# Коалиция за реки

АРНИКА – Центр поддержки граждан, Vlastimil Karlík, 2020



**TRANSITION**  
Transition Promotion Program

# Зачем создавать коалиции НПО

Наращивать потенциал, координировать усилия и укреплять связи среди НПО и, где это уместно, других субъектов по межсекторальным вопросам и общим проблемам

Создать партнера для переговоров с партнерами на более высоком уровне (национальном, трансграничном, европейском);

Демонстрировать последовательный подход к важным вопросам, в частности, когда присутствуют и другие типы субъектов.

# Основные типы коалиций

## Неформальные:

- Членство неформализованное, они не обладают правосубъектностью
- Им нужна сильная мотивация и ясная цель
- После выполнения задания они обычно распустятся или «впадут в спячку»

## Формальные:

- - Формализованное членство, юридическое лицо, иногда членские взносы
- Долговременные
- У них обычно есть своя программа, они реализуют свою собственную программу

# Преимущества и недостатки

Неформальные коалиции:

Преимущества

- Они не требуют больших финансовых или человеческих ресурсов
- Они легко возникают и исчезают

Минусы:

- Средства на ход и базу должны предоставляться организациями-членами
- Не имеют достаточного тыла для систематической долгосрочной деятельности

# Преимущества и недостатки

Формальные коалиции:

Преимущества

- Они могут получать средства от грантов и пожертвований
- Они могут создавать свой собственный потенциал и условия для долгосрочной систематической деятельности

Минусы:

- Они часто теряют свой зонтичный характер, становясь лишь одной из многих организаций

# Коалиция за реки

Она была создана в 2010 году

Она объединяет около 19 организаций и 30 одиночных членов.

Это формальная коалиция с правосубъектностью.

Она была создана в качестве партнера по диалогу с работниками водного хозяйства, министерствами и другими учреждениями о путях улучшения экологического состояния водотоков и речных ландшафтов в Чешской Республике.



# Роль Коалиции за реки

Коалиция за реки берет на себя роль эксперта-гаранта и посредника в дебатах;

Она не проводит собственных кампаний – они проводятся организациями-членами по мере необходимости;

Среди одиночных членов есть много специалистов из разных областей – лесники, планировщики, работники водного хозяйства, фермеры, натуралисты, ландшафтные экологи и другие.





# Состояние речной сети в Чехии

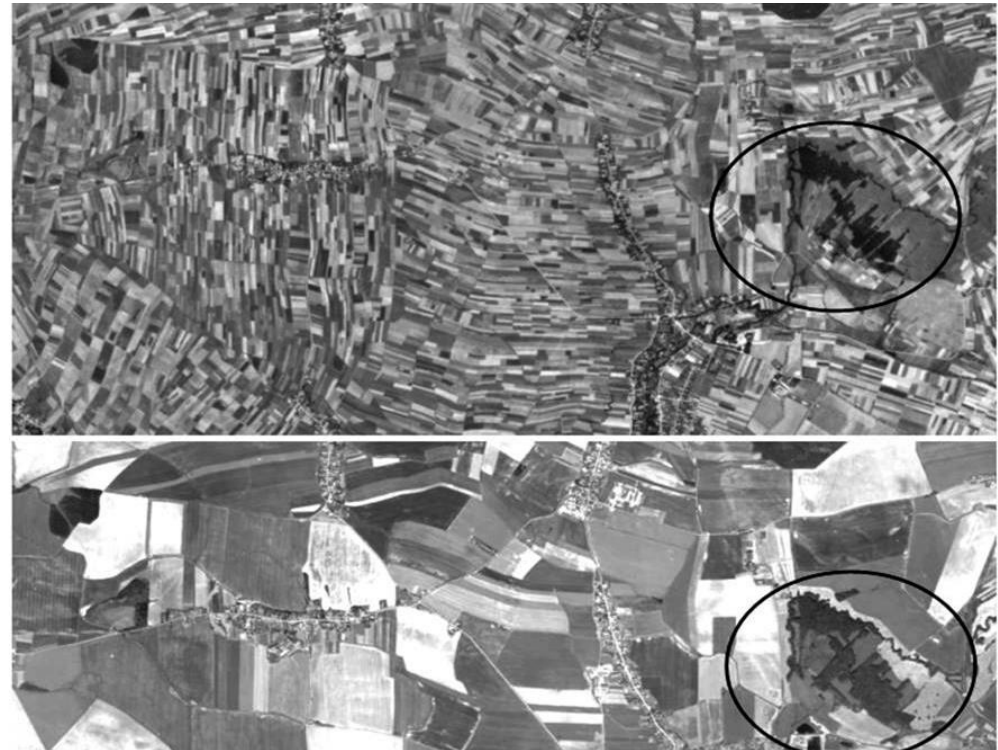
Зарегистрировано 117 777 водотоков общей протяженностью 111 200 речных километров, около 800 000 гектаров речных ландшафтов, то есть около 10% от общей площади государства

Естественные потоки – не существуют

Нерегулируемые водотоки в хорошем экологическом состоянии – менее 30%

По сравнению с состоянием 150 лет назад – сокращение площади пойм на десятки процентов, сохранилось лишь около 2% водно-болотных угодий в сельскохозяйственном ландшафте

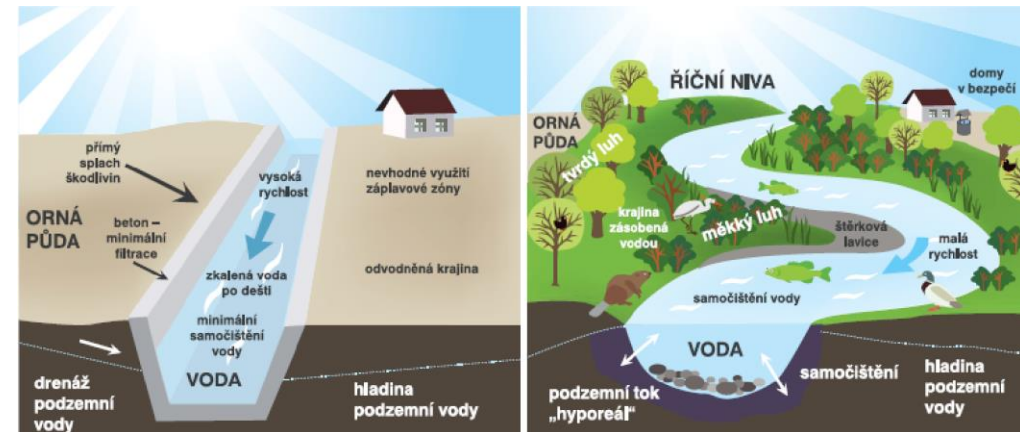
Последствия – потеря способности удерживать воду и других экосистемных функций, наводнения, засухи, эрозия





# Поддержка восстановления речного ландшафта

- Цель восстановления речного ландшафта отражена в стратегических документах, таких как экологическая политика, стратегия адаптации к изменению климата и др.
- Существует относительное изобилие средств (оперативная программа Окружающая среда)
- Тем не менее ежегодно восстанавливаются только единицы км речной сети



# Что отпугивает потенциальных инвесторов?

- Длительные процедуры принятия решений
- имущественные отношения, отношения между пользователями
- Отсутствие финансовой мотивации
- Сельское хозяйство – большие земельные участки, субсидии
- Нехватка квалифицированных проектировщиков
- Уход за обновленной территорией



# Подход Коалиции за реки– стол переговоров

## Основные предпосылки:

Мы передаем опыт (свой и сотрудничающих субъектов) на национальном уровне. Мы участвуем в работе межведомственных комиссий, правительственных комитетов и рабочих групп

Мы поддерживаем диалог между управляющими водными ресурсами и экологами, передачу знаний между научной сферой и практикой (конференция по речному ландшафту, дискуссионные семинары, традиционные тематические семинары на региональном уровне)



# Подход Коалиции за реки – на месте действия

## Основные предпосылки:

Усилия по продвижению отдельных действий (слова важны, примеры важнее). Мы накапливаем опыт, стремимся достичь «критической массы» реализованных проектов.

Целевая группа-это в основном муниципалитеты. В зависимости от их размера и ситуации мы дифференцируем поддержку – либо пытаемся инициировать и поддерживать их инвестиционные действия, либо сами становимся инвесторами.

- имущественные отношения и интересы пользователей

Мы ориентируемся на муниципальную землю, но в то же время ведем переговоры с другими типами собственников..

- Недостаточная мотивация потенциальных инвесторов, последующий уход за местом

Мы предлагаем либо управление, не требующие обслуживания, либо хозяйственное управление (средний лес). Мы стараемся учитывать и другие интересы владельцев (пруды, рекреационная и эстетическая функция).

# Как мы поступаем

## Выбор местоположения

- Анализ картографических данных, полевые исследования, контакты с мэрами, сбор существующих исследований и предложений

## Обработка проекта

- Доработки документации, территориальное и строительное управление
- Разработка идеи предложения, технико-экономического обоснования
- Завершение документации, административные процессы
- Обработка заявки на оперативную программу Окружающая среда

## Реализация

## Последующий уход за местом



# Пример 1: ревитализация в муниципалитете Чеховице

- Этот проект будет подробно освещен в одной из следующих программ в рамках этой виртуальной ознакомительной поездки.





# Пример 2 – Управление средним лесом в биоцентре Чеховице

## • Исходное состояние

- Биоцентр создан в 1999-2002 годах, посадка видообразующих пород древесины осуществляется лесоводческим способом.
- К 2012 году без управления лес зарос, грозил распадом.
- Опасения муниципалитета Чеховице (владельца) в лесу хозяйствовать (охрана природы), предложена профессиональная поддержку Коалиции за реки, предложено перевести лес на средний лес

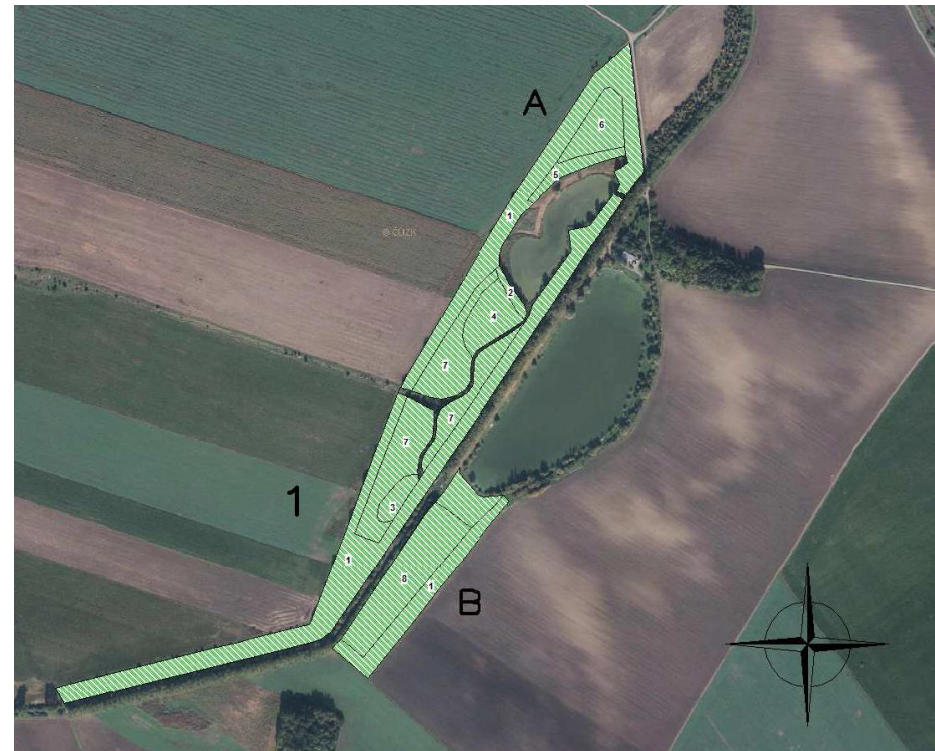


# Пример 2 – Управление средним лесом в биоцентре Чеховице

## •Перевод в средний лес

• Был разработан план ухода за лесом, мероприятия, проведены в 2012-2015 годах.

- 1. Свободный лес с дубами а грабами, пастбищный лес.
- 2. Никакого вмешательства, бобр.
- 3. Обрезка ивы чуть выше ствола
- 4, 5. рубка деревьев, срок оборота 3-5 лет, оставить лучшие деревья
- 6. рубка деревьев, срок оборота 8-15 лет, оставить лучшие деревья
- 7. рубка деревьев, срок оборота 3-5 лет (Ю), 8 лет (С), оставить лучшие деревья
- 8. 5 районов, дифференцированный подход, рубка деревьев + пастбищный лес





# Пример 2 – Управление средним лесом в биоцентре Чеховице

## •Полевая работа

- В сотрудничестве с муниципалитетом мы обеспечиваем уборку отростков (ивы, ольхи) и продолжение перевода высокого леса на средний.
- Создается лес с разнообразными средами обитания
- Мы добавили пруды для амфибий и засеяли региональные водно-болотные травянистые смеси
- Мы готовим местный проект комплексного оздоровления водного режима.



# Заключение

## это работает, ...

- (+)  
Растет сознание учреждений и людей (в том числе мэров) о необходимости восстановления ландшафта, позитивно развивается подход управляющих потоками
- (+)  
Существуют применимые финансовые инструменты
- (+)  
"Как только люди видят это, они тоже хотят этого..."»

## ... НО

- (-)  
Нынешние финансовые и административные условия по-прежнему потенциальных инвесторов скорее обескураживают, чем мотивируют





# Спасибо за внимание

[www.koaliceproreky.cz](http://www.koaliceproreky.cz)

[karlik@koaliceproreky.cz](mailto:karlik@koaliceproreky.cz)